

COMISSIÓ D'ÈTICA I DEONTOLOGIA

La Comissió d'Ètica i Deontologia del Col·legi de Logopedes de Catalunya està coordinada per la Vocalia d'Ètica i Deontologia i la integren membres de la Junta de Govern i la direcció tècnica.

Els objectius generals de la Comissió d'Ètica i Deontologia són els següents:

1. Foment d'una cultura de reflexió ètica i de pràctica de l'excel·lència.
2. Regulació del comportament dels col·legiats i de les persones que formen part dels òrgans de govern i dels destinataris del Col·legi.
3. Foment d'una cultura de compliment deontològic i normatiu per protegir de les males pràctiques i l'intrusisme professional.

Com a objectius específics, la Comissió es planteja:

- a) Fomentar una cultura de reflexió ètica en la pràctica professional.
- b) Vetllar per un exercici de la logopèdia que protegeixi els usuaris de pràctiques d'intrusió professional.
- c) Revisar periòdicament el Codi d'ètica professional i el Codi ètic del Col·legi de Logopedes de Catalunya i fomentar-ne la difusió i el compliment.
- d) Promoure accions encaminades a la millora de l'exercici de la logopèdia en matèria d'ètica i deontologia.
- e) Fomentar una cultura de compliment normatiu en els òrgans de govern del Col·legi.
- f) Coordinar l'exercici de la jurisdicció disciplinària que porta a terme el Col·legi per mediació de la Junta.

Cultura de reflexió ètica i de pràctica de l'excel·lència

Per tal de fomentar una **cultura de reflexió ètica i de pràctica de l'excel·lència**, la Comissió ha obert el Portal ètic al web amb un recull de material destinat a la reflexió ètica (vegeu el Racó de reflexió ètica). També ofereix conferències sobre el tema a totes les persones col·legiades.

Regular el comportament dels col·legiats i fomentar una cultura de compliment normatiu

D'altra banda, per tal de **regular el comportament dels col·legiats i fomentar una cultura de compliment normatiu**, el Col·legi de Logopedes de Catalunya compta amb el **Codi d'ètica professional**, que va ser publicat el 2003. La Comissió d'Ètica i Deontologia es compromet a revisar-lo periòdicament i a fomentar-ne la difusió a través de diferents canals.

Per tal de protegir els usuaris de les males pràctiques i l'intrusisme professional, la Comissió d'Ètica i Deontologia recull i estudia les denúncies per intrusisme o males pràctiques que arriben al Col·legi (en algunes ocasions per part d'usuaris o professionals i en d'altres per part de logopedes col·legiats, o bé els casos que el mateix col·legi detecta en l'exercici de la seva tasca diària).

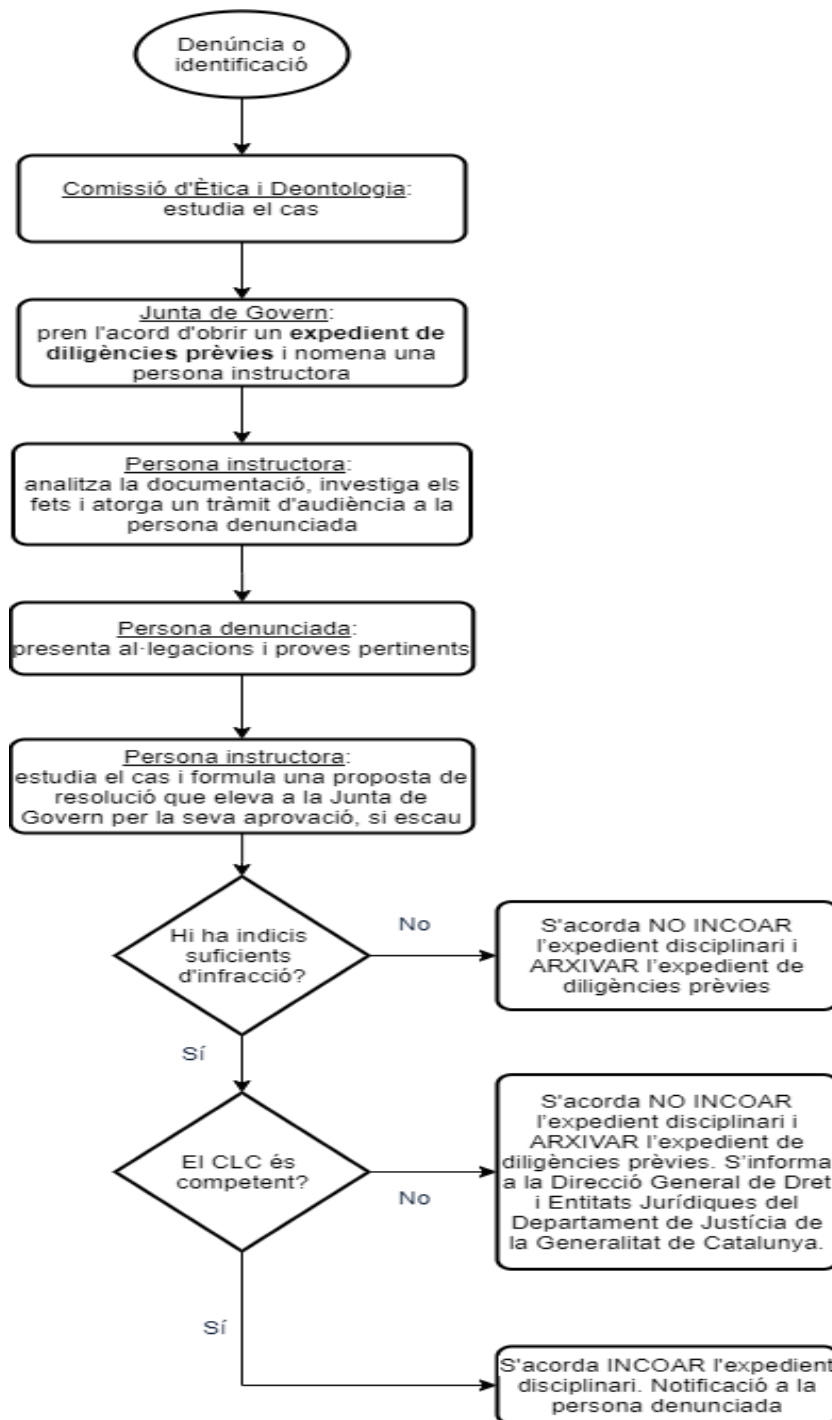
La Comissió exposa els casos a la Junta de Govern, que és qui pren l'acord d'obrir un **expedient de diligències prèvies**, de conformitat amb el que preveuen els **Estatuts**. Quan es tenen indicis de l'existència d'una infracció però la persona física o jurídica que presumptament l'hauria comès no està inscrita al CLC, els Estatuts preveuen la incoació d'aquest expedient de diligències prèvies, previ a la incoació de l'expedient disciplinari.

En aquest sentit, seguint el procediment fixat pels Estatuts, la Junta de Govern acorda incoar l'expedient i, en el mateix acte, nomena la persona instructora de l'expedient. L'instructor analitza la documentació aportada pel denunciador, investiga els fets i atorga un tràmit d'audiència de quinze dies a la persona física i/o jurídica denunciada per tal que formuli al·legacions i proposi les proves que consideri pertinents. Un cop recollida tota la informació, l'instructor l'estudia i formula una proposta de resolució que sotmet a la votació de la Junta de Govern.

Els expedients de diligències prèvies poden finalitzar amb els següents acords:

- NO INCOAR l'expedient disciplinari i ARXIVAR l'expedient de diligències prèvies, si es considera que no hi ha prou indicis d'infracció.
- NO INCOAR l'expedient disciplinari i ARXIVAR l'expedient de diligències prèvies perquè el CLC no és competent per poder incoar un expedient disciplinari a una persona física i/o jurídica no col·legiada; però com que hi ha indicis d'una infracció d'intrusisme, s'acorda POSAR EN CONEIXEMENT de la Direcció General de Dret i Entitats Jurídiques del Departament de Justícia de la Generalitat de Catalunya els fets denunciats perquè, si ho considera, incoï un expedient sancionador.
- INCOAR un expedient disciplinari, si es considera que hi ha indicis suficients per incoar l'expedient i el CLC té competències per fer-ho.

A continuació es presenta un diagrama de flux amb el procediment:



Fomentar una cultura de compliment normatiu en els òrgans de govern i destinataris del Col·legi

Per tal de **fomentar una cultura de compliment normatiu en els òrgans de govern i destinataris del Col·legi**, la Comissió d'Ètica i Deontologia del CLC ha impulsat el disseny d'un **Model de prevenció de delictes (MPD)** i n'ha esdevingut l'**òrgan de compliment normatiu**.

El disseny d'aquest MPD ha seguit diferents fases:

- 1) La identificació dels riscos penals que, sobre la base de la regulació vigent, existeixen o podrien existir respecte al desenvolupament de l'activitat empresarial del Col·legi i la redacció d'un **Informe de riscos juridicopenals**.
- 2) La redacció d'un **Manual de prevenció de delictes** amb les pautes d'actuació penals i les mesures que el Col·legi ha decidit implementar per tal de prevenir possibles riscos penals identificats.
- 3) La redacció i posterior aprovació per part de l'assemblea del **Codi ètic del CLC** amb l'objectiu de regular els principis i valors d'actuació que guien la conducta diària i les decisions del CLC. Aquest codi, que es revisa de forma periòdica, pretén esdevenir un compromís col·lectiu respecte als valors ètics de l'organització i les conductes que convé promoure per assegurar el compliment d'aquests valors.

En termes generals, les funcions de compliment de la Comissió d'Ètica i Deontologia consisteixen a supervisar el funcionament i compliment de l'MPD en el seu dia a dia i informar la Junta de Govern sobre els resultats derivats del seu desenvolupament. En aquest sentit, i a l'efecte d'informar de fets o conductes de risc respecte al compliment de l'MPD, la Comissió d'Ètica i Deontologia té accés directe i immediat a la Junta de Govern del Col·legi.

Per tal de prevenir, descobrir i sancionar les infraccions del Codi ètic que puguin produir-se per part dels integrants del Col·legi, s'ha habilitat un **Canal de denúncies** que permetrà a qualsevol persona que hagi tingut coneixement d'aquestes infraccions posar-les en coneixement de la Comissió d'Ètica i Deontologia. L'esmentat canal consisteix en l'entrada per registre d'una carta de denúncia dins d'un sobre tancat que serà lliurat a la persona que ocupi el càrrec de direcció tècnica per tal que la traslladi a la Comissió.