

Charla

ACOGIDA Y ADOPCIÓN DE NIÑOS DE CATALUNYA

Funcionamiento del Convenio con el ICAA

**4 de junio de 2014,
a las 15 h en la Sede del CLC**

A cargo de:

- **Anna Domènech Bresca**

Jefe del Área de Acogidas Familiares y Adopciones

- **Dolors Prats Martínez**

Jefe de la Unidad de Acoplamiento y Seguimiento de Menores

En cumplimiento de los acuerdos del convenio firmado entre el Col·legi de Logopedes de Catalunya (CLC) y el Institut Català d'Acolliment i Adopcions (ICAA) de la Generalitat de Catalunya, el CLC está actualizando los datos de los centros y consultas que forman parte de él.

Esta charla se plantea como un punto de reflexión y valoración de la colaboración llevada a cabo hasta la actualidad. También como una formación e información para todos los que quieran continuar adscritos en el listado de centros colaboradores o que quieran pertenecer por primera vez. Por esta razón, es imprescindible vuestra asistencia. En el caso de que forméis parte de un equipo o de un centro, sólo se requiere la presencia de un representante.

El CLC siempre atiende las necesidades de los usuarios y, con la voluntad de ampliar las oportunidades de trabajo para los colegiados, está trabajando para conseguir convenios con otros departamentos de la Generalitat.

Es necesario confirmar la asistencia al CLC.
¡Os esperamos!

Victoria González
Vocal de Benestar i Família

Agenda de Formación Continuada del CLC

julio



Curso: BLOQUE 2 APOYOS VISUALES PARA NIÑOS CON TEA. TEACCH

A cargo de: Mario Montero y Cristina Fusté
Días: 5 y 12 de julio de 2014 **Duración:** 15 horas
Horario: de 9.30 a 13.30 h y de 15 a 18 h
Lugar: Sede del CLC

Curso: BLOQUE 3 Comunicación SAAC (fechas a determinar)

1. Sistemas alternativos y aumentativos en la escuela (NEXE)
2. PECS

Curso: BLOQUE 4 Intervención en problemas de conducta (fechas a determinar)

1. Apoyo conductual positivo
2. Habilidades básicas de la comunicación
3. Integración sensorial

Es indispensable haber cursado el "Bloque 1: Desarrollo Socio-comunicativo. Detección y diagnóstico" para poder cursar cualquiera de los siguientes bloques de intervención.



Monográfico: Frenillo Lingual

A cargo de: Yvette Ventosa
Día: 9 de julio de 2014 **Horario:** de 9.30 a 14 h y de 15 a 18.30 h
Lugar: Centro La Bombolleta, c/ Sant Magí, 6. - TARRAGONA

NUEVOS COLEGIADOS del 11 de abril al 29 de mayo de 2014

Barranco Macías, Manel - Manresa
Burés Mouríño, Cristina - Barcelona
Carrillo Reche, Ana - Manresa
Cebrián Marín, Carla - Barcelona
Codinach Sánchez-Gómez, Cristina - Barcelona
De Haro Gutiérrez, Encarna - La Pobla de Montorn
Fuster Gallardo, Marta - Sabadell
García Casado, M^a Almudena - Sabadell
Madrid López, Alicia - Barcelona
Redondo Barrueta, Maite - Vilafranca del Penedes
Rodríguez Simón, Laura - Castelldefels

iBienvenidos al CLC!

Os informamos que el listado completo
(colegiados ejercent, colegiados no
ejercent) está publicado en nuestra
web: www.clc.cat

horario del CLC
de lunes a viernes de 9 a 19 h



Col·legi
de Logopedes
de Catalunya

AUTORIZACIÓN SANITARIA DE CONSULTAS Y CENTROS DE LOGOPEDIA

Últimamente el CLC ha estado recibiendo muchas preguntas, dudas y consultas sobre el tema de la Autorización de centros. Dada la creciente preocupación del tema, el CLC pidió al Departament de Salut respuestas orientativas sobre diferentes casos. Os presentamos un resumen de las informaciones recibidas.

El CLC ha pedido a los responsables de la Administración que vengan a hacer una charla informativa más extensa que estamos preparando para el mes de Julio. Os invitamos a asistir gratuitamente y que podáis traer todas las dudas que tengáis.

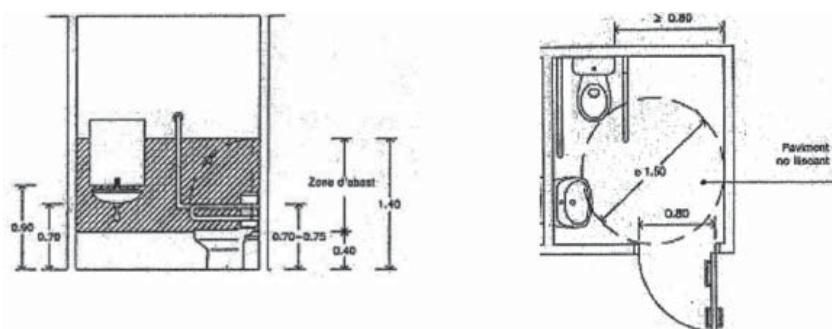
Recordar que:

1. Aquellas personas que trabajen a las órdenes de otro profesional o institución, no tienen que pedir la autorización como Centro o consulta.
2. Esta normativa la tienen que cumplir todas aquellas personas que, tengan un centro o una consulta privada, quieran pedir la autorización.
3. Esta autorización es de obligado cumplimiento, y el colegiado tiene que actuar en consecuencia.
4. Todos los documentos que están referenciados en este escrito, los encontraréis en el apartado del anexo con el link correspondiente.

1. Consulta unipersonal de un logopeda en un espacio superior a 100m²

La Tabla de Accesibilidad en las actividades en Catalunya (TAAC) especifica en su documento DT-3.5 (versión noviembre 2013). **En relación al cuarto de baño:** tomando el caso más favorable, para una actividad sin modificaciones, sin que se hagan obras y con una superficie superior a 100m² e inferior a 500 m², el cuarto de baño tiene que cumplir las especificaciones del Decreto 135/95 de promoción de la accesibilidad y de supresión de las barreras arquitectónicas:

- Las puertas tienen que tener un ancho mínimo de 0,80m, abrir hacia fuera o ser correderas.
- Tiene que haber entre 0 y 0,70m de altura respecto al suelo un espacio libre, de giro, de 1,50m de diámetro
- El espacio de acercamiento lateral al wáter y frontal al lavamanos será de 0,80m como mínimo
- Se dispondrá de dos barras de apoyo a una altura entre 0,70m y 0,75m, para que permita cogerse con fuerza en la transferencia lateral al wáter, siendo la situada en el lado de la aproximación, batiente.



En cuanto a los **itinerarios en consultas a nivel de vía pública**, el documento DT-4.8, cogiendo igual que antes, el caso más favorable:

- Se tendrán que suprimir los peldaños
- Las rampas tendrán que ser practicables de acuerdo con el Decreto 135/95

Caso de los **itinerarios en consultas en plantas piso** el DT-4.9, dice que:

- Los itinerarios serán sin peldaños,
- Se admite la rampa practicable de acuerdo con el decreto 135/95
- Se tiene que disponer de ascensor.

2. Consulta autorizada que quiere hacer también servicio domiciliario: hay que pedir ampliación.

Los servicios de atención domiciliaria, según el RD 1277/2003, también son objeto de autorización sanitaria. Se pueden dar tres situaciones:

- Los/as logopedas que dispongan de autorización para su consulta o centro y quieran prestar atención a domicilio, tienen que solicitar autorización para la ampliación de la cartera de servicios.
- Los/as logopedas que no dispongan todavía de autorización y quieran prestar el servicio a la consulta y a domicilio, tienen que solicitar la autorización para los dos servicios.
- Los/as logopedas que únicamente quieran prestar el servicio a domicilio, tienen que solicitar autorización para este servicio.

En los tres casos, podéis utilizar el formulario que encontraréis en la web del Departament de Salut en <http://www.gencat.cat/salut> > Serveis i tràmits > Autoritzacions > Autoritzacions administratives de centres sanitaris > accés al tràmit. También encontraréis un modelo de instancia en la web del CLC.

Para solicitar la autorización de un servicio de atención a domicilio, aparte de la documentación genérica, hay que aportar:

- Documento que especifique el tipo de asistencia que se prestará.
- Ámbito geográfico de actuación.
- Organigrama funcional. Identificar a los responsables.
- Copia de los títulos del personal sanitario
- Copia de los contratos o vínculos profesionales entre el centro y este personal.
- Indicar el horario general de actuación del centro/servicio.
- Usuarios a quienes destina el servicio. Sistemas de acceso al servicio.
- Descripción del plano de control y seguimiento del enfermo en el domicilio. Protocolos de visita domiciliaria.
- Sistemas de coordinación con otros dispositivos sanitarios.
- Documentación clínica general. Modelo de historia clínica.

3. Consultas con menos de 100 m², con más de un profesional sanitario:

La consulta de un profesional sanitario es el centro sanitario donde un profesional sanitario, en este caso logopeda, ejerce actividades sanitarias. También se consideran consultas, aunque haya más de un profesional sanitario cuando la atención se centre fundamentalmente en uno de ellos y los otros logopedas actúen de apoyo. Se considera consulta cuando hay máximo 2 logopedas. Si son más de 2 se considera centro.

La superficie de la consulta no tiene ninguna incidencia en la definición de ésta en el RD 1277/2003.

4. En los casos de menos de 100 m² los requerimientos de arquitectura son menos exigentes en cuanto al tema de barreras.

A las consultas con superficie inferior o igual a 100m² al aplicarles la TAAC.

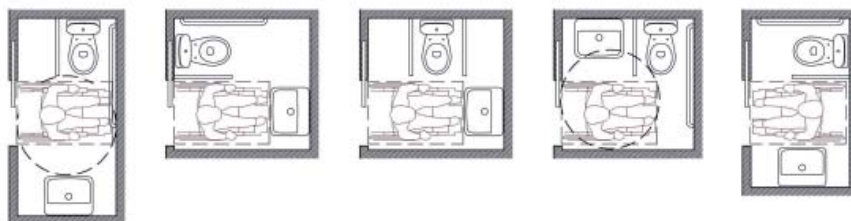
Documento DT-3.5 (versión noviembre 2013), en cuanto a **cuartos de baño**:

ACTUACIÓ	OBRES	<ul style="list-style-type: none"> • Sense obres • Obres menors que no modifiquen la configuració de les cambres higièniques ni la distribució general 	<ul style="list-style-type: none"> • Obres que modifiquen les cambres higièniques (veure DT-1, punt 8) • Obres que modifiquen la distribució general (veure DT-1, punt 8) • Ampliacions del local
ACTIVITAT	Característiques de l'establiment i de les cambres higièniques	(4)	(4)
Activitat sense modificacions o Modificació sense canvi d'activitat (veure DT-1 Terminologia)	Sup ≤ 100 m ²	Sense requeriments específics (5)	Cambra higiènica "usable" (1) (5)
	100 < Sup ≤ 500 m ²	Segons D.135/95 - Annex 2 - (3)	Segons D.135/95 - Annex 2 -
	Sup > 500 m ²	Segons D.135/95 - Annex 2 - (3)	Segons DB SUA (2)
Canvi d'activitat o Canvi d'ús (veure DT-1 Terminologia)	Sup ≤ 100 m ²	Cambra higiènica "usable" (1) (5)	Cambra higiènica "usable" (1) (5)
	100 < Sup ≤ 500 m ²	Segons D.135/95 - Annex 2 -	Segons D.135/95 - Annex 2 -
	Sup > 500 m ²	Segons DB SUA (2)	Segons DB SUA (2)

→ La consulta **no tendrá requerimientos específicos**: actividad sin modificaciones y sin obras.

→ Tendrá **cuarto de baño usable**, cuando haya un cambio de actividad y/o obras.

El cuarto de baño usable es un cuarto de baño que sin alcanzar todos los requerimientos normativamente establecidos correspondientes a un lavabo accesible, reúne unas condiciones mínimas suficientes.



Exemples orientatius de cambres higièniques que **no compleixen** aquests criteris:



En cuanto a los **itinerarios en consultas a nivel de vía pública**, documento DT-4.8, o **itinerarios en consultas en una planta piso**, documento DT-4.9, (itinerarios y ascensores) no hay requerimientos específicos.

5. Centros de menos de 100 m2 con diferentes profesionales, no como apoyo de un principal, y agrupados en una Sociedad: si no cumple barreras no se puede autorizar. Una solución sería que cada uno solicitara autorización administrativa como consulta particular. No podría estar bajo una sociedad.

Un centro con diferentes profesionales donde se lleven a cabo diferentes especialidades puede ser un centro polivalente o un espacio multiconsulta.

Centro polivalente: si estos profesionales actúan de una forma jerarquizada y coordinada, y con un único responsable sanitario.

Espacio multiconsulta: si cada uno de estos profesionales es titular de un despacho de forma absolutamente independiente.

ACTUACIÓ	OBRES	<ul style="list-style-type: none"> Sense obres Obres menors que no modifiquen la configuració de les cambres higièniques ni la distribució general 	<ul style="list-style-type: none"> Obres que modifiquen les cambres higièniques (veure DT-1, punt 8) Obres que modifiquen la distribució general (veure DT-1, punt 8) Ampliacions del local
ACTIVITAT	Característiques de l'establiment i de les cambres higièniques	(4)	(4)
Activitat sense modificacions o Modificació sense canvi d'activitat (veure DT-1 Terminologia)	Sup ≤ 100 m2	Sense requeriments específics (5)	Cambrà higiènica "usable" (1) (5)
	100 < Sup ≤ 500 m2	Segons D.135/95 - Annex 2 - (3)	Segons D.135/95 - Annex 2 -
	Sup > 500 m2	Segons D.135/95 - Annex 2 - (3)	Segons DB SUA (2)
Canvi d'activitat o Canvi d'ús (veure DT-1 Terminologia)	Sup ≤ 100 m2	Cambrà higiènica "usable" (1) (5)	Cambrà higiènica "usable" (1) (5)
	100 < Sup ≤ 500 m2	Segons D.135/95 - Annex 2 -	Segons D.135/95 - Annex 2 -
	Sup > 500 m2	Segons DB SUA (2)	Segons DB SUA (2)

NOTES:

- (1) Cambrà higiènica que compleix les condicions de l'annex a aquest document.
- (2) Es poden mantenir les cambres higièniques existents si compleixen D.135/95 i no es modifica la seva distribució (veure DT-1, punt 4).
- (3) Condicions necessàries per tramitar l'autorització i registre del centre sanitari al Departament de Salut.
- (4) ~~Ateses les condicions d'atenció al públic, aquestes activitats es consideren amb permanència i que la cambrà higiènica té caràcter d'ús públic~~
- (5) El Departament de Salut, a efectes d'autorització i registre, requereix que els centres d'atenció primària i els centres polivalents (veure DT-2 classificació d'activitats) disposin de cambrà higiènica adaptada en les condicions previstes al D.135/1995. No obstant això, la TAAC considera admissible aplicar la present taula en el cas que el servei competent en matèria d'autorització del Departament de Salut un cop valorades les circumstàncies del centre ho informi positivament.

En los centros polivalentes, independientemente de su superficie, al aplicarles la TAAC, tienen la especificación (5) que dice que para el Departament de Salut, a **efectos de autorización y registro**, se requiere que dispongan de cuarto de baño adaptado de acuerdo con el el Decreto 135/95.

Los espacios multiconsulta se asimilan, a estos efectos, a centro polivalente.

En referencia a los **itinerarios en consultas a nivel de vía pública**, el documento DT-4.8, en la especificación

ACTUACIÓ	OBRES	<ul style="list-style-type: none"> Sense obres Obres menors que no modifiquen la configuració de l'accés ni la distribució general 				<ul style="list-style-type: none"> Obres que modifiquen la configuració de l'accés (veure punt 8 DT-1) Obres que modifiquen la distribució general (veure punt 8 DT-1) Ampliacions del local 			
		Edifici amb planta soterrani (1)		Edifici sense planta soterrani		Edifici amb planta soterrani (1)		Edifici sense planta soterrani	
		R = h / Sup (*)		R = h / Sup (*)		R = h / Sup (*)		R = h / Sup (*)	
ACTIVITAT	Característiques de l'establiment i de l'accés								
Activitat sense modificacions o Modificació sense canvi d'activitat (veure DT-1 Terminologia)	Sup ≤ 100 m2	Sense requeriments específics (7)		Sense requeriments específics (7)		Sense requeriments específics (2) (7)		Sense requeriments específics (7) Suprimir graó Rampa pract. D.135/95 (4)	
	100 < Sup ≤ 500 m2	Suprimir graó (5) Rampa pract. D.135/95 (4) (6)		Suprimir graó Rampa pract. D.135/95 (4) (6)		Suprimir graó (5) Rampa pract. D.135/95 (4)		Suprimir graó Rampa pract. D.135/95 (4)	
	Sup > 500 m2	Suprimir graó Rampa pract. D.135/95 (4) (6)		Suprimir graó Rampa pract. D.135/95 (4) (6)		Suprimir graó Rampa adaptada D.135/95 (3)		Suprimir graó Rampa segons DB-SUA (3)	
Canvi d'activitat o Canvi d'ús (veure DT-1 Terminologia)	Sup ≤ 100 m2	Sense requeriments específics (2) (7)		Sense requeriments específics (7) Suprimir graó Rampa pract. D.135/95 (4)		Sense requeriments específics (2) (7)		Sense requeriments específics (7) Suprimir graó Rampa pract. D.135/95 (4)	
	100 < Sup ≤ 500 m2	Suprimir graó Rampa pract. D.135/95 (4)		Suprimir graó Rampa pract. D.135/95 (4)		Suprimir graó Rampa pract. D.135/95 (4)		Suprimir graó Rampa pract. D.135/95 (4)	
	Sup > 500 m2	Suprimir graó Rampa adaptada D.135/95 (3)		Suprimir graó Rampa segons DB-SUA (3)		Suprimir graó Rampa adaptada D.135/95 (3)		Suprimir graó Rampa segons DB-SUA (3)	

NOTES:

- (1) Si l'establiment es troba a cota inferior respecte la via pública, encara que hi hagi planta soterrani es considera com "Edifici sense planta soterrani", ja que la construcció d'una rampa no requereix modificacions estructurals.
- (2) Cas de petits graons que es puguin eliminar sense afectar l'estructura cal suprimir-los.
- (3) Si l'establiment ja disposa d'una rampa que compleix els paràmetres del D.135/95 es pot mantenir (veure criteri de sostenibilitat: DT-1 punt 4).
- (4) Ateses les limitacions d'espai i les característiques de funcionament d'aquests centres, es pot admetre ubicar la porta d'entrada a l'extrem de la rampa, sense replà de separació, sempre que a l'exterior hi hagi un timbre accessible per si algú necessita que li obrin la porta.
- (5) En els establiments de superfície útil igual o inferior a 250 m², es pot mantenir el graó si es justifica que les obres per eliminar-lo són desproporcionades degut a la manca d'espai i les afectacions estructurals que comporta la construcció de rampa o plataformes.
- (6) **Condicions necessàries per tramitar l'autorització i registre del centre sanitari al Departament de Salut.**
- (7) El Departament de Salut, a efectes d'autorització i registre, requereix que els centres d'atenció primària i els centres polivalents (veure DT-2 classificació d'activitats) disposin d'un accés sense graons i que les rampes siguin com a mínim practicables. No obstant això, la TAAC considera admissible aplicar la present taula en el cas que el servei competent en matèria d'autorització del Departament de Salut un cop valorades les circumstàncies del centre ho informi positivament.

(7) y de los **itinerarios en consultas en plantas piso** el DT-4.9 en la especificación (5)

ACTUACIÓ	OBRES	• Sense obres • Obres de reforma interior	• Ampliacions del l'establiment
ACTIVITAT	Característiques de l'establiment		
Activitat sense modificacions o modificació sense canvi d'activitat (veure DT-1 Terminologia)	Sup < 100 m ²	Sense requeriments específics (5)	Sense requeriments específics (5)
	100 ≤ Sup ≤ 500 m ²	Itinerari sense graons (4) S'admet rampa practicable D.135/95 (1) Disposar d'ascensor (3) (5)	Itinerari sense graons S'admet rampa practicable D.135/95 (1) Ascensor segons nota (2)
	Sup > 500 m ²	Itinerari sense graons S'admet rampa practicable D.135/95 (1) Ascensor segons nota (2) (3)	Itinerari sense graons S'admet rampa practicable D.135/95 (1) Ascensor practicable
Canvi d'activitat o canvi d'ús (veure DT-1 Terminologia)	Sup < 100 m ²	P1a - Sense requeriments específics (5) ≥ P2a - Disposar d'ascensor (5)	P1a - Sense requeriments específics (5) ≥ P2a - Disposar d'ascensor (5)
	100 ≤ Sup < 250 m ²	Itinerari sense graons S'admet rampa practicable D.135/95 (1) Ascensor segons nota (2)	Itinerari sense graons S'admet rampa practicable D.135/95 (1) Ascensor segons nota (2)
	250 ≤ Sup ≤ 500 m ²	Itinerari sense graons S'admet rampa practicable D.135/95 (1) Ascensor practicable	Itinerari sense graons S'admet rampa practicable D.135/95 (1) Ascensor practicable
	Sup > 500 m ²	Itinerari sense graons S'admet rampa practicable D.135/95 (1) Ascensor adaptat	Itinerari sense graons S'admet rampa practicable D.135/95 (1) Ascensor adaptat

NOTES:

- (1) Sempre que es justifiqui la manca d'espai per posar una rampa d'acord amb el DB-SUA o que es tracti d'una rampa ja existent. D'acord amb el punt 1 del DT-1 també s'admeten plataformes elevadores.
- (2) Es consideren admissibles els ascensors que, com a mínim, compleixen les condicions següents:
 - Portes d'accés a recinte i cabina amb amplada de pas igual o superior a 70 cm.
 - Cabina de dimensions mínimes 0,80 x 1,00 m (amplada x profunditat) amb una porta o portes enfrontades. Aquest espai ha de quedar lliure de l'escombratge de la porta cas que sigui abatible.
 - Espai davant la porta de l'ascensor on es pugui inscriure un cercle d'1,20 m de diàmetre lliure de l'escombratge de la porta.
 - Botonerer de l'ascensor, tant de cabina com de replà, a una alçada entre 1,00 i 1,40 m respecte al terra.
- (3) Condicions necessàries per tramitar l'autorització i registre del centre sanitari al Departament de Salut.
- (4) Excepcionalment, quan es tracta de registrar establiments existents anteriors al 12 de setembre de 2010 i de sup. útil inferior a 250 m², es poden acceptar desnivells als itineraris via pública - ascensor i ascensor - establiment si es justifica que tècnicament no es viable construir una rampa ni posar plataformes elevadores.
- (5) El Departament de Salut, a efectes d'autorització i registre, requereix que els centres d'atenció primària i els centres polivalents (veure DT-2 classificació d'activitats) disposin d'un itinerari que els comuniqui amb la via pública sense graons i amb ascensor segons nota (2). No obstant això, la TAAC considera admissible aplicar la present taula en el cas que el servei competent en matèria d'autorització del Departament de Salut un cop valorades les circumstàncies del centre ho informi positivament.

Se requiere de un itinerario que les comunique con la vía pública sin peldaños y con ascensor.

6. Caso de asociacionismo de consulta que son una sola figura para el Ayuntamiento. El arrendatario es una inmobiliaria. Tienen que pedir cada uno su autorización como consulta.

Los profesionales sanitarios únicamente podrán compartir local con otros profesionales que también ejerzan actividad sanitaria.

Cuando cada uno de los profesionales que ejercen en este local soliciten la autorización como consulta (espacio multiconsulta) el cuarto de baño tiene que estar adaptado.

7. Logopeda situado en una clínica (dental, de ORL, etc.) y abona una parte de sus beneficios al profesional titular de la clínica: la responsabilidad para solicitar la autorización es de quien se lucre por el servicio del logopeda en su centro. También podría el logopeda solicitar la autorización de su consulta ubicada en aquel centro.

Todo depende de la relación que establezca el/la logopeda con el centro en el que se ubique, partiendo de la base de que siempre tendrá que ser un centro sanitario autorizado y que la actividad de logopedia se complemente con la actividad de dicho centro.

Si la relación es de colaboración profesional o de prestación de servicios con la persona o sociedad titular del centro en que se ubica, la responsabilidad de solicitar la autorización sanitaria recae en el titular del centro.

Si lo que hace el/la logopeda es hacer uso de unos espacios alquilados por parte del titular del centro en el que se ubica, le corresponde entonces al logopeda. En este último caso, tendrá que aportar copia del documento que acredite la disponibilidad de los espacios (contrato de alquiler, de cesión, etc). En los casos de subarrendamientos, tendrá que contar con la autorización del propietario para subarrendar.

En ningún caso se autorizará a un mismo servicio dos veces en la misma dirección (ej. autorizar el servicio de logopedia como cartera de servicios de un centro y como consulta profesional), cuando se compruebe que el personal que presta el servicio sea el mismo.

8. Consulta en domicilio particular:

En el caso de ser un inmueble de propiedad tiene que constar en la solicitud la información siguiente: número de registro de la propiedad, número de sección, número de finca y referencia catastral.

En el caso de ser un inmueble en otro régimen de uso, hay que aportar los documentos que legitimen el uso (contrato de alquiler, cesión de uso, etc), en los que se indique la referencia catastral y quede recogido que el inmueble se podrá destinar total o parcialmente a la actividad sanitaria.

La Consulta de un profesional puede estar ubicada en su domicilio particular, siempre y cuando las circulaciones de pacientes no interfieran en las zonas de uso privado de la vivienda (por ejemplo: para pasar a la consulta del logopeda, no se puede atravesar la sala de estar familiar)

Los espacios mínimos destinados a la actividad sanitaria serán una sala de consulta, un cuarto de baño a disposición de los pacientes y un espacio de espera.

Para acreditar que la consulta de logopedia está en el domicilio del mismo profesional, hay que aportar la hoja de empadronamiento.

9. Logopeda que aunque trabaja en su consulta (de menos de 100m2), tiene 2 titulaciones y ejerce las dos, por ej. como logopeda y como psicólogo.

Se trata de la consulta de un profesional sanitario ya que se trata de un único profesional ejerciendo diferentes especialidades.

Únicamente podrá ejercer en la consulta el titular y decidir cual será la actividad principal y cual la complementaria.

Otras observaciones

- Desde que se aprobó el Código Técnico de Edificación (CTE) las fincas de obra nueva están obligadas a cumplir barreras.

Desde que entró en vigor el Código Técnico, todas las fincas de nueva planta están proyectadas en el cumplimiento de esta normativa. Esto no quita que una vivienda tenga que tener cuarto de baño adaptado, por lo tanto, si hay un cambio de uso, la actividad sanitaria que se implante estará obligada a cumplirlo.

- Incidencia de la multiplicidad y variedad de requisitos solicitados por diferentes administraciones a la hora de pedir la autorización de la consulta o centro (concretamente, ante el Dpt. de Salut y del Ayuntamiento del municipio en cuestión, para obtener o no la licencia de actividad). Nos podemos encontrar que en una situación concreta el Ayuntamiento no pida tanto como Salut o viceversa. Ésto puede comportar situaciones paradójicas no deseables para nuestros profesionales.

En respuesta a estas situaciones únicamente informar que no hay jerarquía entre las diferentes Administraciones y, por lo tanto, cada una tiene que solicitar lo que determinan las normativas que sean de aplicación.

El espíritu de la TAAC es, precisamente, que no existan discrepancias a la hora de aplicar las normativas de supresión de barreras arquitectónicas entre las diferentes administraciones.

Con todo ello, tal y como consta en las leyendas (5) en los documentos DT-3.5 y DT-4.9 y (7) en el documento DT-4.8, esta aplicación queda clara que es el Departament de Salut, a efectos de autorización y registro, quien requiere que los centros polivalentes dispongan de cuarto de baño adaptado de acuerdo con el Decreto 135/95 y de un itinerario que los comunique con la vía pública sin peldaños y con ascensor. El Departament no se hace responsable de la valoración que harán las otras administraciones.

- El logopeda que realice asistencia sanitaria tiene que pedir, previo al inicio de actividad, autorización sanitaria aun estando en organizaciones no sanitarias. En estos casos, tendrá que indicar a qué público atenderá. En caso de atender únicamente a personas del centro donde está ubicado (ej. en un colegio, que atienda a los alumnos), podrá compartir espacios.

Anexo

Decreto 135/95, de promoción de la accesibilidad y de supresión de barreras arquitectónicas.

www.gencat.cat > Benestar social i família > Inici > El Departament > Legislació > Per àmbits temàtics > Persones amb discapacitat > Decrets > Decret 135/95 de desplegament de la Llei 20/1991, de 25 de novembre, de promoció de l'accessibilitat i de supressió de barreres arquitectòniques

Tabla de Accesibilidad a las Actividades en Catalunya (TAAC)

www.gencat.cat > Benestar social i família > Inici > Àmbits temàtics > Persones amb discapacitat > Accessibilitat universal i autonomia personal > Normativa relacionada amb accessibilitat > Interpretació i aplicació de la normativa

El CLC dará respuesta a los casos concretos que no se encuentren entre los anteriormente citados mediante su servicio de asesoría.

Tastets de lengua catalana



¿"Número" de asistentes o "nombre" de asistentes? ¿número o nombre?

- Por un lado, *nombre* puede ser:
 - ✓ un sinónimo de "cantidad": *un gran nombre d'assistents*
 - ✓ un concepto matemático: *nombre enter, nombre primer*
 - ✓ una categoría gramatical: *el gènere i el nombre dels adjectius*
- Por otro lado, *número* se utiliza:
 - ✓ para designar los elementos de una serie o colección: *el número 73 del carrer de Provença, la pàgina número 123 del manual, el número de telèfon de l'entitat, un número de loteria, el meu número preferit, tenim seient a la fila número 3*
 - ✓ para referirse a un espectáculo: *un número de circ, un número de ball*

¡Y en el próximo "tastet"... más cosas sobre lengua catalana!

CNL DE BARCELONA Delegació de l'Eixample. C/ Mallorca, 115-123, entl. 1a • 08036 Barcelona

bizbarcelona
SOLUCIONS PER A PIMES I EMPRENEDORS
by Barcelona activa



**ACCELERA
EL TEU NEGOCI**



Si ets pyme, autònom o empenedor aquí trobaràs totes les solucions per fer del teu negoci un èxit



Recinte Montjuïc 4-5 juny 2014

**ACCÉS GRATUÏT
PER A COL·LEGIATS**

Sol·licita el teu codi individual al teu Col·legi

Solucions e-commerce

Assessorament empresarial

Àrea de franquícies

Àrea d'exportació

Mercat de finançament

Networking i cooperació



INTERCOLLEGIAT

Información externa

XXIX Congreso Internacional AELFA

Murcia, 4, 5 y 6 de septiembre de 2014

"Logopedia: Evolución, Transformación y Futuro"

Descuentos para **colegiados**.

Fecha límite para la inscripción reducida: 16 de junio

Más información: www.um.es/aelfa2014/

Jornada de Debate Intergeneracional a FiraGran 2014

Organiza: FATEC Federació d'Associacions de Gent Gran de Catalunya - Sábado 7 de junio de 10 a 12 h

Auditorio de FiraGran 2014 en las Drassanes Reials de Barcelona

Inscripción gratuita

Más información: www.firagran.com

Col·legi de Logopedes de Catalunya

Ptge. de Pagès 13 • 08013 Barcelona • Tel. 93 487 83 93 • Fax 93 487 94 52 • info@clc.cat • www.clc.cat