

# logopèdia

Revista del Col·legi de Logopedes de Catalunya  
[0] gener de 2001



**B**envinguts sigueu!

**Entrevista** a Jaume Duran

**Racó científic** "Evolució de l'aprenentatge de l'escriptura en un entorn escolar bilingüe"

**Reflexió** usos i abusos de les aplicacions d'internet dins l'àmbit de la logopèdia

**Recursos** lateralitat o afàsia

# logopèdia

Revista del Col·legi de Logopedes de Catalunya [0] desembre del 2000



Invitació de l'Acte d'Obertura del Curs 1999/2000 del CLC, que es va realitzar el 10 de desembre de 1999 a la Casa Batlló de Barcelona.

## Editorial

presentació del CLC .....3

## Activitats

l'espectador .....4

## Reflexió

usos i abusos de les aplicacions d'internet dins l'àmbit de la logopèdia .....6

## Entrevista

sr. Jaume Duran .....7

## Racó científic

evolució de l'aprenentatge de l'escriptura en un entorn escolar bilingüe .....8

## Cartes dels lectors

eina de connexió .....9

## Recursos

material, llibres, racó lúdic .....10

## CLC

junta de govern, estructura executiva i membres de les comissions .....12

col·legiats .....13

## Agenda

activitats realitzades pel CLC  
cursos, fòrums, seminaris.  
propostes del CLC, cursos, activitats... .....14



Edició Col·legi de Logopedes de Catalunya • Bruc 72-74, 5è • 08009 Barcelona • Tel. 93 487 83 93 • Fax 93 487 94 52 clc@clc-logopedia.org  
Equip de redacció Núria Bonet, Esther Parull, Carme Peña, Mercè Vivancos Col.laboradors en aquesta edició Anna Civit, Marta Domenjó, Xavier Ferrer i Demetrio Lebon Disseny i maquetació Santi Duran Dipòsit Legal Xxxx XX xxx

La Revista del CLC és una publicació del Col·legi de Logopedes de Catalunya. No s'autoritza la reproducció total o parcial d'aquesta publicació. La Revista del CLC accepta la diversitat d'opinions del seus col.laboradors, els quals en són responsables.

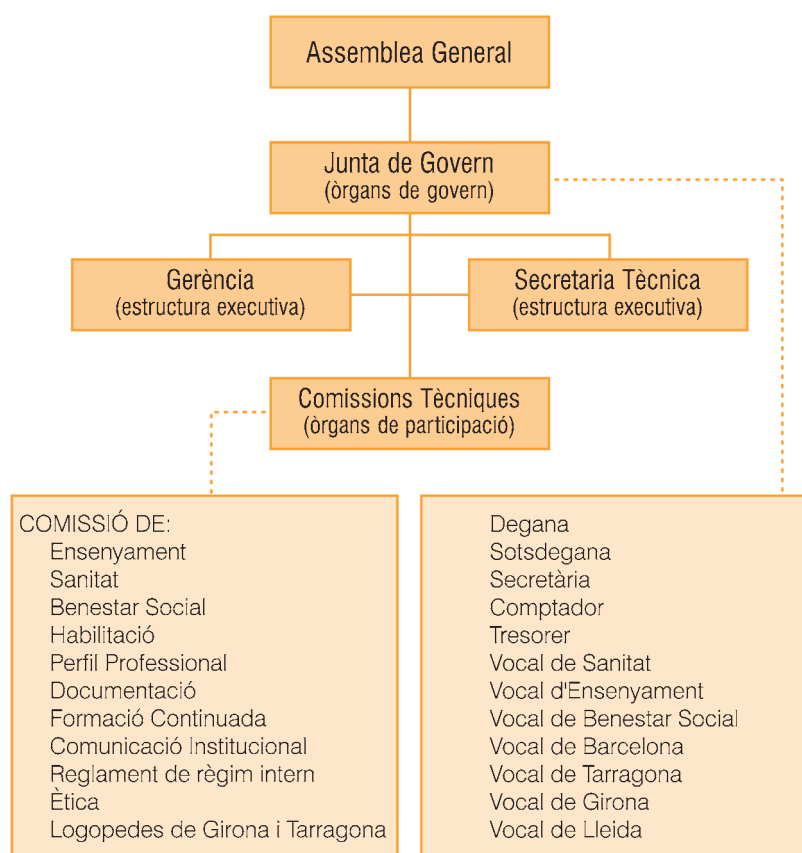
## presentació del Col·legi de Logopedes de Catalunya

Tots els logopedes que treballem els problemes de la comunicació i els trastorns que implícitament això comporta, sabem que el tractament a realitzar, normalment, s'ha de nodrir d'altres disciplines i que de manera interrelacionada, l'avenç en el pacient donarà resultats millors. Aquest aspecte comporta que hem de tenir un ampli ventall de coneixements per tal de saber interpretar un diagnòstic d'un neuròleg; saber quina informació ens dona uns potencials evocats o una audiometria; interpretar el diagnòstic del foniatra segons la patologia per tal d'aplicar el tractament de reeducació logopèdica correctament; cal entendre l'informe de l'odontòleg que ens remet un pacient a tractament i ens explica l'estat inicial i d'evolució del pacient; saber aplicar la informàtica com a eina reeducativa en la logopèdia...

Per aquest motiu intentem que el nostre Col·legi sigui actiu i que la formació que s'imparteixi als col·legiats sigui fruit de les seves pròpies demandes: ens agrada contactar, compartir i en general enriquir-nos a nivell científic.

No obstant, el Col·legi també ha de vetllar per a la professió, veure com està regulada; quines són les vies d'accés; categoria professional; distribució dels professionals dins dels diferents àmbits de treball... i per això es van crear les comissions de treball, per tal de que aquesta tasca pogues ser més àgil. Les comissions creades fins al moment són les següents:

### ORGANIGRAMA DEL CLC



Moltes d'aquestes comissions encara estan obertes i per tant, si teniu inquietuds, propostes o ganes de treballar pel vostre Col·legi professional us hi estarem esperant.

Entre tots anem aconseguint fites que en un principi semblaven molt llunyanes i difícils de realitzar. La creació del CLC ens ajuda a unificar criteris per al bon desenvolupament de la professió i vetlla per a la qualitat professional. La difusió de les activitats realitzades, les fites aconseguides, la borsa de treball... us ha arribat mitjançant el Full informatiu. I a mesura que tot avança, hem cregut oportú augmentar la comunicació amb els nostres col·legiats, i què millor per facilitar aquesta tasca de divulgació i d'intercanvi que la creació de la pròpia revista del CLC. Aquesta eina permetrà transmetre un ventall ampli d'informacions d'interès, tant a nivell científic com professional.

Espero que entre tots col·laborarem a enriquir i a tirar endavant aquesta Revista, fruit de tots.

*Anna Civit* degana en funcions

text Josep Maria Vila fotos arxiu CLC

# l'espectador

Fa prop de tres anys era molt lluny de casa i en l'habitual trucada telefònica a la família em van dir: "al Telenotícies han parlat de logopèdia. **El Parlament ha aprovat el Col·legi**". La notícia m'arribava lluny del país i lluny del tema. No hi pensava gaire en un col·legi professional, altra feina tenia.

Ara, amb la distància del temps i la proximitat del dia a dia, veig que es va iniciar, per a mi i per a molts altres companys i companyes de professió, un procés espectacular. D'aquest, permeteu-me dir-ho així, "espectacle" n'he estat "espectador".

He vist, he sentit, he escoltat, he viscut molts moments de la història recent de la nostra professió i els he compartit amb molts de vosaltres. Deixeu-me que posi paraula escrita a la meua, la nostra, memòria col·legial.

Vàrem néixer un dissabte al matí d'**octubre de 1998**, en l'assemblea constituent. Érem molts, més de cent. Vam escollir la Junta de Govern i vam aprovar els estatuts. Moltes cares conegudes i la idea que aquell era un moment històric. Molts no sabíem si el que volíem fer l'endemà era el què calia fer. Teníem un grapat d'idees i de voluntats i el suport unànim dels logopedes que hi van assistir. Ja n'hi havia prou.

Poc després comença el dia a dia i el dibuixem amb les línies de treball i unes delegacions de competències; iniciem l'empresa de saber qui som els logopedes de Catalunya i de quina manera se'ns reconeix. Es multipliquen els contactes amb les administracions, es remena en les agendes particulars, els llistats de telèfons, en les bases de dades dels centres dedicats a la formació de logopedes i es fan trameses de cartes, milers de cartes, informant de la creació del Col·legi i dels tràmits d'habilitació i de col·legiació. Es comencen a passar rebuts i la màquina de la gestió diària pren empenta. Hi ha cares noves i molt de moviment. La major part del soroll el



Sr. Rius i la Degana Sra. de Luna fent els parlaments i tots amagats sota aquells bolets-estufa

fan les habilitacions.

Aquells logopedes que no som diplomats en logopèdia, que som mestres o psicòlegs o infermers i vam estudiar logopèdia com a postgrau, cal que demanem l'habilitació per poder **estar col·legiats** i, en **conseqüència, per poder exercir. Comencem a conèixer els noms i els cognoms dels logopedes de Catalunya.** Avui sabem que som gairebé tres mil els logopedes habilitats.

Després vam fer una nova assemblea per aprovar línies de treball i un pressupost anual. Aquest cop ja no érem tants, però vam parlar i ens vam entendre. Podíem seguir treballant per a la logopèdia, per donar-la a conèixer, per dignificar-la i per ordenar-la. Però passat l'estiu, en mig dels preparatius de la festa de presentació del Col·legi, va morir un dels nostres pares i valedors, l'estimat Dr. Jordi Perelló. El seu record ens emociona i ens esperona. Sempre serà amb nosaltres.

La Casa Batlló de Barcelona ens va acollir amb les seves millors gales perquè el CLC es presentés davant la societat catalana. Els poders públics, els col·legues d'altres professions i molts i molts companys i companyes vam compartir un vespre fred i ventós. Recordeu quina gelor. Tots amagats sota aquells bolets-estufa; el Conseller Sr. Rius i la degana Sra. de Luna fent els parlaments i la coral dirigida



1ª Junta de govern (octubre 1998).

per la Montse Bonet; patíem tots de veritat, però també teníem la convicció que era un moment històric. Es varen entregar les plaques als tres membres d'honor del nostre Col·legi. Gràcies Dr. Jordi Perlló (in memorian), Sr. Josep Guixà i Camprodon i Dr. Torras de Gassó.

Òndia, comença el 2000 -quina emoció!- i el CLC comença editar un modest butlletí informatiu que envia mensualment als seus membres. La publicació ens posa al corrent de les notícies i les convocatòries d'interès. D'aquesta manera ens informa que cada mes es fan un grapat de contactes des del CLC. Es visiten als nous consellers (s'han fet eleccions i hi ha alguns canvis, però no gaires...), es parla amb les mútues de salut, amb algun ministeri per qüestions que encara no estan transferides al nostre govern, es convoquen comissions de treball obertes als col·legiats i col·legiades...

També ens vam assabentar que la nostra degana deixava el càrrec per motius personals. Ho lamentem i li agraïm tot l'esforç realitzat, sabedors que sense ella no seríem on som. Tanmateix, voldria reconèixer la gran tasca feta per l'Anna Civit sotsdegana i degana en funcions actualment. Ella ha aconseguit que, a més de ser on som, tinguem un magnífic i encoratjador futur pel davant.

Hi ha un parell d'actes que vull recordar. A la primavera ens van convocar a un Fòrum sobre Logopèdia i Sanitat. Aquest és un tema calent. La logopèdia està reconeguda com a professió sanitària, però en els nostres hospitals i centres de salut no hi ha prou logopedes i els que hi ha, estan contractats sota fórmules força estranyes. En les companyies asseguradores de salut es contempla l'atenció logopèdica des de visions molt diferents. La Seguretat Social concerta els serveis de logopèdia a preus "curiosos" i no sempre els mateixos. Això és un tema calent. El CLC hi treballa fort i ha aconseguit que es creï una **Comissió Mixta** entre l'administració sanitària i el Col·legi. Que la força els acompanyi!

A la tardor, ens van convocar a un Acte d'obertura de Curs i ens van presentar un document sobre el perfil professional del logopeda. El vam discutir i el vam aprovar. Ja era hora que hi hagués un document oficial que expliqués qui sóc i què faig.



A la primavera ens van convocar a un Fòrum sobre Logopèdia i Sanitat.

Està bé que ho reculli un document amb validesa legal que vagi més enllà de les minses definicions dels decrets d'aprovació dels plans d'estudi de la diplomatura i que no sigui paper mullat, com passa amb les definicions de les associacions. Ens han dit que aviat estarà imprès en un format similar al que es va fer servir per als Estatuts i que es distribuirà per tot. Potser també en faran un tríptic de divulgació àmplia. Val la pena, perquè ja no és un acudit que ens confonguin amb els podòlegs, els alopètics o els ludòpates.

Entre aquests dos actes que he volgut recordar hi han hagut més coses. Hem vist iniciar-se una línia de formació permanent, amb la convocatòria de cursos de teràpia miofuncional; relatius al dany cerebral; la utilització de la música com a eina reeducativa o a l'aplicació de la informàtica en el treball logopèdic. M'han dit que algun d'aquests cursos s'ha hagut de repetir de tanta demanda com n'hi ha. Ben fet, ser una professió de prestigi demana professionals formats i actualitzats de manera constant.

També hem vist publicats uns honoraris professionals orientatius, la qual cosa ens ha aclarit molts dubtes i ens ha donat una carta de reconeixement social. Quants cops ens ha fet vergonya cobrar uns diners o, pitjor encara, veure que professions, totes respectables i necessàries, però amb unes exigències de formació i una responsabilitat menor, cobraven uns honoraris superiors als nostres? Ha estat un acte gremial necessari. Jo tinc el full enganxat al plafó del meu despatx.

Hi ha un servei del CLC que vull comentar per la satisfacció que vaig tenir en veure'l anunciat. Es tracta de l'assegurança de responsabilitat civil. Fa molt de temps que pensava que l'havia de tenir. Per si algú em demandava o si algun pacient es feia

mal a la consulta o vés a saber... però era tan cara que sempre ho havia deixat estar. Ha estat una bona manera d'amortitzar la quota de col·legiat.

Des de la meua posició d'espectador "privilegiat" he viscut molts detalls i anècdotes que no caben en aquest escrit, les guardo per altres ocasions. Avui, en el primer número de la nostra revista, he volgut recordar allò que més he viscut i que més m'ha emocionat, perquè la història, al cap i a la fi no l'escriuen els fets, sinó el record que ens queda en el cor. Des del cor he fet aquest exercici de memòria.



# usos i abusos de les aplicacions d'internet dins l'àmbit de la logopèdia

text Xavier Ferrer foto Santi

Aquest article tan sols pretén ser un document de reflexió sobre la utilització de totes les possibilitats que brinda la tècnica, la part informàtica i les seves aplicacions ambicioses dins d'Internet, per ampliar la conscienciació de tots els usuaris que emeten i recullen informació de la xarxa, continuament. De vegades sense massa rigor científic i d'altres sense gaires escrúpols, es vessen a la xarxa coneixements i informació molt especialitzada que hauria de tenir un tractament molt restringit, sense considerar tots els beneficis i perjudicis que aquesta informació pot exercir sobre la professió en funció de qui la obtingui i de l'ús i/o l'abús que se'n faci.

A continuació enumeraré algunes de les enormes **avantatjes i possibilitats de les quals podem disposar tots els professionals i usuaris** en general, gràcies a Internet:

- Accedir a una exhaustiva informació sense gaires limitacions superant distàncies geogràfiques. Només cal seleccionar la informació que ofereixen les diferents pàgines web o convertir-nos nosaltres mateixos en protagonistes de la nostra pròpia pàgina.
- Intercanviar i compartir informació general i/o específica amb d'altres professionals.
- Realitzar xats a través dels grups de conservació generals o restringits, tota aquesta transferència d'informació.
- Transmetre i recollir informació del nostre interès o àmbit professional a través dels Grups de Notícies (News), accedint a les aportacions que ens confien d'altres companys de la professió.
- Enviar i rebre correspondència afegint diferents tipus de documents per correu electrònic.
- Accedir a importants fonts d'informació i bases de dades d'empreses, centres, institucions, fundacions, biblioteques, etc.
- Participar en els diferents llistats de distribució generals o bé científiques de prèvia subscripció, identificació i acreditació de les dades particulars amb clau d'accés personal, per tal de garantir-ne el rigor científic.
- Assistir i participar virtualment a congressos, conferències, col.loquis, etc. gràcies a les interconnexions per videoconferència.

Tot aquest gran ventall de possibilitats d'accés i intervenció en la informació subministrada, hauria de disposar d'un codi de conducta reglamentat que articulés les actuacions dels usuaris, sobretot en els àmbits professionals de gran difusió i influència social.

Seguidament ressenyaré aquells aspectes **que mai, sota cap concepte s'haurien d'oferir des de la xarxa per part dels professionals de la logopèdia:**

- Substituir la consulta tradicional del despatx per una intervenció logopèdica mitjançant consultes virtuals per poder atendre els potencials pacients desconeguts.
- La pròpia filosofia de la xarxa (abastar informació sense límit), repercuteix negativament a l'establir qualsevol mecanisme de supervisió sobre la informació professional transmesa.
- Parapetar-se en l'aparent anonimats professional que permet establir una relació sense contacte físic entre el logopeda i el pacient, i que en un principi pot amparar certes actuacions poc legítimes.
- L'escassa o nul·la presència dels col·legis professionals en tots aquests assumptes. Són aquestes entitats les que haurien d'orientar i regular progressivament tots aquests aspectes, marcant certes directrius sobre l'ús correcte de les múltiples i necessàries aplicacions d'Internet. És a dir, és imprescindible la constitució d'un marc ètic de referència sobre les noves tecnologies per a cada professió, detallant un codi de conducta orientatiu per a cada un dels serveis i prestacions que es deriven de la xarxa.
- Pot haver una tendència, per part del pacient, d'atorgar un major grau de prioritat a les consultes a través de les pàgines web que ofereix la xarxa, on es poden consultar aspectes relacionats amb l'avaluació, orientació, tractament i seguiment de diferents manifestacions aparentement patològiques en logopèdia, amb preus molt reduïts o fins i tot de forma gratuïta.

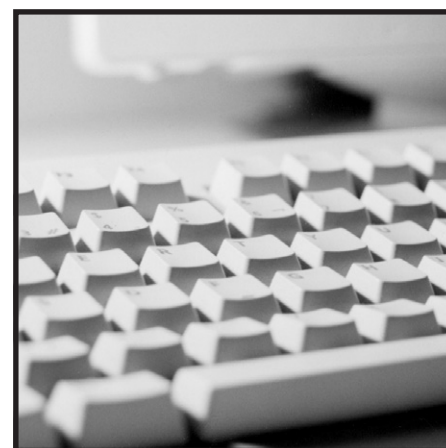
Com a **conclusió**, crec que els col·legis professionals de logopèdia i també d'altres sectors vinculats a la nostra professió, haurien d'impulsar un ampli consens, oferint assessorament i orientació a tots

els professionals que ho sol·licitessin per aconseguir un **ús correcte de la xarxa** i que alhora, hauria d'estar preparada per proporcionar als usuaris una exhaustiva informació sobre diferents temes i aspectes de la nostra professió: prevenció, informació sobre diverses patologies, informació de diferents centres i serveis comunitaris...

S'hauria de constituir un marc ètic de referència sobre les noves tecnologies per a cada professió, detallant un codi de conducta orientatiu per a cada un dels serveis i prestacions que es deriven de la xarxa.

La possibilitat de realitzar intercanvis de caràcter estrictament professional entre el logopeda i el pacient, hauria d'estar limitat, com últim recurs. En aquests casos la xarxa ens ofereix grans possibilitats i no hauríem de desmereixen les valuoses aportacions que ens brinden les video-càmeres; aquestes poden jugar un paper molt beneficiós a l'hora de plantejar-nos una consulta o intervenció virtual de seguiment.

Per acabar, la millor aportació que pot proporcionar la xarxa als futurs usuaris, és la de dotar de suficient informació professional sobre els diferents serveis i prestacions que poden oferir diferents centres i professionals de la logopèdia. Tots ells, atenen les diferents alteracions de la comunicació, el llenguatge i la parla.



## sr. Jaume Duran

sotsdirector de Recursos Sanitaris del Departament de Sanitat de la Generalitat de Catalunya.\*



Jaume Duran sotsdirector de Recursos Sanitaris del Departament de Sanitat de la Generalitat de Catalunya.

“La Comissió manté de manera permanent una sèrie de professionals a l’entorn de temàtiques i problemes relacionats amb la pròpia professió, com serien la formació, la concertació, la millora de la qualitat en la prestació de serveis, la recerca,...”

### Qui impulsà l’acord per a la creació de la Comissió Mixta?

El primer en fer-ne esment fou el director de Recursos Sanitaris, el Sr. Montset i ho proposà al CLC. Un cop creat el vostre col·legi professional, els responsables es dirigiren al conseller de Sanitat, que ja havia participat en unes jornades anys anteriors, i li comunicaren les inquietuds dels logopedes. Fou quan es plantejà la possibilitat d’una col·laboració semblant a la que hi ha amb el Col·legi de Metges.

### Quina ha de ser l’activitat de la Comissió?

És una comissió que serveix per abordar aspectes relacionats amb la pròpia professió. La Comissió manté de manera permanent una sèrie de professionals a l’entorn de temàtiques i problemes relacionats amb la pròpia professió, com serien la formació, la concertació, la millora de la qualitat en la prestació de serveis, la recerca,...

### Qui serà l’encarregat de controlar i de fer un seguiment d’aquestes iniciatives que afecten als logopedes: la mateixa Comissió, el CLC, el Departament de Sanitat, tots tres?

La Comissió és un òrgan de treball, no té capacitat legislativa. Presenta propostes d’actuació. Entenem que no té com a finalitat el seguiment ni la inspecció, perquè desvirtuaria l’esperit de la pròpia Comissió.

### Quines expectatives hi ha en el Departament de Sanitat per a la logopèdia?

El nostre Departament és qui planifica els recursos sanitaris d’una manera global. Per tant, des d’un punt de vista conceptual, les expectatives són altíssimes. Altra cosa és la compra de serveis específics que està en mans del Servei Català de la Salut.

Des del punt de vista de la vostra professió, tot i que porta molts anys de vida, tot just ara fa un any i mig que s’articula legalment i és doncs, prou nova per introduir-se dins de la prestació.

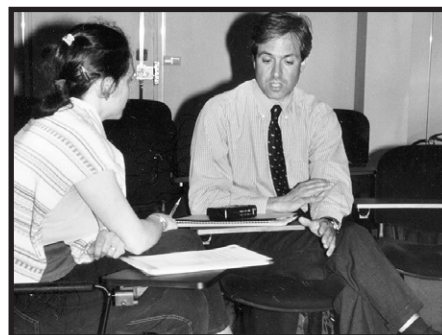
En tot el que planteja l’evolució (la transició demogràfica, l’envelliment de la població, les innovacions tecnològiques, els nous procediments diagnòstics i terapèutics,...) viurem un canvi que es deixarà veure en les malalties cròniques, la rehabilitació serà d’altíssima utilitat tant pel ciutadà com per la mateixa Sanitat.

Teniu una professió altament rica. Té un abordatge interdisciplinari i interdepartamental: Ensenyament, Benestar Social, Sanitat. Tot i que pugui semblar que és de menys especialització, li dóna la riquesa de viure el context de la persona humana en una plenitud que altres especialitats no tenen.

### Dins del món de la logopèdia i centrant-me en l’àmbit de la sanitat, com es tradueix que un treballador que pateix un problema de veu o de sordesa i comunicació pugui ser atès per una assistència rehabilitadora?

Tota aquella patologia que és derivada de la feina, es cobreix per la via de la cobertura de Mutualitats d’accidents de treball i malalties professionals. La Seguretat Social presta el servei a les entitats. El Departament de Sanitat articula els mecanismes, als que accedeixen els pacients facilitant la rehabilitació segons uns criteris mínims de qualitat. Els centres concertats han d’estar acreditats.

Cal establir vies de comunicació entre les entitats i el Departament. Cal anar plegats a dissenyar la professionalització i la qualitat de la prestació que es dóna en la professió i per tant el vostre col·legi té ara molt a treballar i a dir.



\* en l’actualitat, el càrrec l’ocupa la Sra Esther Busquets

# evolució de l'aprenentatge de l'escriptura en un entorn escolar bilingüe

M. Domenjó, A. Aguilar i Universitat de Barcelona

El llenguatge s'expressa per mitjà de cinc activitats o comportaments humans: **comprendre, parlar, llegir, escriure i pensar** amb paraules. Quan es realitza l'anàlisi d'una d'aquestes activitats, es comença per analitzar el seu producte, el suport físic dels signes lingüístics (imatges mentals). El nivell al qual s'arriba en les activitats (qualitat gramatical del producte), l'efecte causat sobre les altres persones i sobre el propi subjecte (funcions socials), i el rendiment en les seves altres activitats (funcions reguladores -Luria, 1974- i cognoscitives), ens permetran conèixer en quina mesura es compleixen les funcions de les activitats lingüístiques (Aguilar, 1991).

En l'anàlisi del producte escrit hem de tenir en compte i analitzar de manera separada els següents aspectes:

- **Grafisme:** qualitat del traç, mida de les lletres, irregularitat de la mida, direcció, inclinació, marges, distància interlineal...
- **Aspectes sintàctics:** ortografia (natural, arbitrària i segmentació de les paraules), morfosintaxi i organització de la informació.
- **Aspectes semàntics.**

## Objectius del treball

- Observar l'evolució de l'escriptura en la llengua en la qual s'alfabetitzen els nens (català).
- Observar l'evolució de l'escriptura en la segona llengua en la qual es fan part dels aprenentatges escolars (castellà).
- Comparació de les dades obtingudes en les dues llengües per establir diferències en la competència d'escriure.

## Metodologia

**Disseny:** estudi transversal.

**Mostra:** alumnes que cursaven de 1r a 6è curs d'Educació Primària a l'escola El Cim (Vilanova i la Geltrú). Donat que el castellà com a llengua escrita no s'introdueix fins a 3r, les dades en castellà només han estat recollides en els alumnes de 3r a 6è.  $N = ?$

## Mesures

**Proves passades:** Se'ls va demanar que fessin un dictat en català i un altre en castellà (ambdós extrets de la prova de Aguilar, 1994), i la producció d'un text escrit de temàtica lliure (també en català i en castellà). Entre el dictat en una llengua i en l'altra van passar uns

15 dies. Els exercicis es van fer en grup. **Definició de les variables:** Com a variables dependents tindrem les faltes d'ortografia (errors culturals, produïts pels convencionalismes propis de cada llengua) i els errors característics (errors que impliquen no captar el concepte de paraula, mala associació so - grafia, inversions, omissions...). Com a variables independents assignades tenim el sexe, el curs, l'edat i l'idioma.

**Anàlisi de dades:** Per analitzar les dades es durà a terme una anàlisi multivariada de la varianza (de mesures repetides), anàlisi factorial i anàlisi discriminant amb el paquet estadístic SPSS Inc per Windows.

## Resultats

- Exercicis en castellà: hi ha un descens dels errors característics totals a mesura que augmenta el curs. Les mitjanes de faltes d'ortografia presenten un fenomen curiós: minven de 3r a 5è, però a 6è augmenten (a l'inici de la investigació el professorat va advertir que eren grups especialment fluïxos). Tant els errors característics com les faltes d'ortografia són superiors en el dictat que en la redacció.
- Exercicis en català: l'evolució de les faltes d'ortografia segueix la tendència a minvar a mesura que augmenta el curs en el dictat, però en la redacció

és lleugerament superior la mitjana de 6è respecte a la de 5è. Els errors característics segueixen la tendència a baixar tant en dictat com en redacció. Tant les faltes d'ortografia com els errors característics són superiors en el dictat que en la redacció.

- La mitjana de tots els cursos en les faltes d'ortografia (tant en l'exercici de dictat com en el de redacció) és inferior en castellà. Ara bé, la mitjana d'errors característics totals és inferior en català.

- En l'anàlisi de correlacions s'han observat correlacions molt altes entre l'edat (i el curs), i els errors característics totals i les faltes d'ortografia totals. La correlació és baixa entre el sexe i la resta de variables. Donat que les correlacions entre les variables ha estat tan alta en totes les direccions, l'explicació resulta ser baixa, i la conclusió a la qual es pot arribar és que no es pot assenyalar una variable com a determinant de la resta, totes estan interrelacionades, a excepció del sexe que queda demostrat que no influeix en el rendiment en l'escriptura. Aquests resultats són aplicables tant al català com al castellà.

## Conclusions i discussió

Les conclusions a les quals hem pogut arribar són que l'evolució de l'escriptura segueix la mateixa tendència en ambdues llengües. El fet que els errors



característics (que es poden considerar més primaris) es donin amb més freqüència en la segona llengua que s'aprèn a nivell escrit (castellà) indica que el seu aprenentatge encara no ha assolit el mateix nivell que el de la primera llengua que s'ensenya (català). En ambdues llengües s'observa una reducció tant de les faltes d'ortografia com dels errors característics a mesura que augmenta el curs, és a dir, a mesura que hi ha més ensenyament, aprenentatge i pràctica en l'escriptura (a excepció dels grups de 6è).

Les interferències són més freqüents quan la llengua usada per escriure és el castellà que quan és el català. Generalment aquestes interferències del català en el castellà són de paraules senceres, en canvi quan són del castellà al català són bàsicament només algunes lletres no existents en l'ortografia catalana.

El fet que la mitjana de tots els cursos en les faltes d'ortografia sigui inferior en castellà que en català, ens parla de una major dificultat de l'escriptura convencional en català. La mitjana d'errors característics és inferior en català que en castellà pel major nivell de coneixement de la primera o per efectes psicològics de personalitat o sociològics que han de ser investigats amb més profunditat en el futur.

## Referències

Aguilar Alonso, Angel (1979). Personalidad, lectura y escritura. Rev. de Psicología General y Aplicada, 158, 521-541.

Aguilar Alonso, A. (1991). Psicopatología del lenguaje. (vol. I). Un modelo integral de intervención. Barcelona: PPU.

Aguilar Alonso, A. (1994). Psicopatología del lenguaje (vol. II). Actividades perturbadas, producto anormal y disfunciones. Barcelona: PPU.

Luria, A.R. (1974). Lenguaje y comportamiento. Versión en castellano según la versión en italiano del original en ruso. Barcelona: Fundamentos.

## carta als lectors

Ja fa més dos anys que es va posar en marxa el Col·legi de Logopedes i des de llavors encà, s'han anat ampliant els serveis que ofereix als seus associats.

Una de les novetats que presentem és la nostra Revista, la revista que ha de ser una eina de connexió entre tots els logopedes, i, a la vegada, un mitjà per donar-nos a conèixer en els diferents àmbits educatius, mèdics i socials.

Ben segur que tots tenim coses a dir, i és per això que esperem rebre de tots vosaltres, opinions, idees i projectes. Volem que aquestes pàgines s'omplin amb les vostres col·laboracions, que disposeu d'un lloc on poder expressar-vos i opinar sobre temes relacionats amb la logopèdia: inquietuds, necessitats, experiències...

Tenim a la vostra disposició una secció de cartes dels col·legiats en la que podeu participar, un tauler d'anuncis on, per exemple, podeu trobar el professional que esteu cercant per compartir despatx; també estarem encantats de rebre els vostres treballs d'investigació i recerca, propostes sobre materials, una experiència que pugui ser útil a un altre company, el seguiment d'un cas difícil...

Esperem les vostres cartes al Col·legi de Logopedes, a la atenció de la Comissió de Revista. Si el que ens envieu és un estudi, una investigació o la vostra tesi, si us plau envieu-nos un màxim de dos fulls i tot el material gràfic que considereu necessari.

Us volem convidar a tots a formar part de la "revcl". Pretenem que sigui un espai constructiu, i que tothom pugui treure algun profit dels vostres escrits.

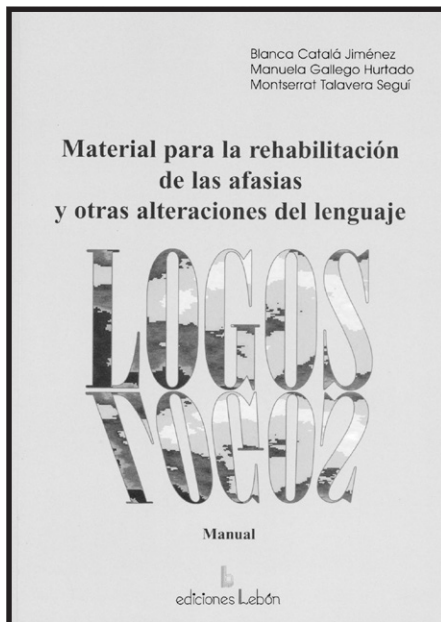
### NORMATIVA

Estem oberts a qualsevol tipus de col·laboració. Tot i això, la redacció de la revista es reserva el dret a publicar només aquells escrits que no es puguin considerar com a atacs o qüestions personals. És important que les vostres col·laboracions arribin per correu ordinari o electrònic, i que hi feu constar les vostres dades personals. No s'acceptaran cartes anònimes. Segons el volum de cartes ens veurem obligats a fer-ne una selecció per donar entrada a diferents temes.

**Ben segur que tots tenim coses a dir, i és per això que esperem rebre de tots vosaltres opinions, idees i projectes.**

**Podeu trobar el professional que esteu cercant per compartir despatx; també estarem encantats de rebre els vostres treballs d'investigació i recerca, propostes sobre materials, una experiència que pugui ser útil a un altre company, el seguiment d'un cas difícil...**

## material



AFEITARSE	ALIMENTAR	BAILAR
BAÑARSE	BEBER	CANTAR
COLUMPIARSE	COMER	DORMIR
DUCHARSE	EMPUJAR	FREGAR LOS PLATOS

Ens ha semblat interessant presentar aquest material, donada la mancança de recursos que hi ha dins el treball logopèdic amb adults. No només és interessant pel que fa al material, sinó també perquè ofereix pautes de treball per al terapeuta.

D'altra banda es tracta també d'una eina útil, sigui quin sigui l'idioma utilitzat, i alhora és fàcilment ampliable segons les necessitats de cada pacient.

## LOGOS Material para la rehabilitación de las afasias y otras alteraciones del lenguaje

Blanca Catalá, Manuela Gallego i Montserrat Talavera

Ed. Lebón 2000 Preu: 12.500ptes.-Maletí-

Aquestes tres logopedes ofereixen al terapeuta recursos i idees per al treball amb pacients afàsics o amb altres alteracions del llenguatge.

### Presentat en un maletí, trobem:

- El manual que inclou: una breu fonamentació teòrica, una guia de 112 activitats i un annex amb les fitxes per a aquestes activitats (atenció visual, comprensió oral i escrita, expressió oral i escrita, lectura, càlcul, grafomotricitat i memòria).
- 180 targetes d'imatges fotogràfiques en color i símbols (les targetes ja estan encunyades) agrupades en tretze camps semàntics: accions, fruites, parts del cos, animals, mobles, signes, esports, objectes, nombres, menjar, roba, colors i mitjants de transport
- 170 targetes de paraules corresponents a les imatges dels camps anteriors.
- 3 làmines de situacions tamany DIN A4. Tot aquest material està fet en cartró

## llibres



## El desarrollo de la lateralidad infantil. Niño diestro-Niño zurdo

Instituto Médico del Desarrollo Infantil,  
96 pàgines.

Edit Lebón 2000  
Preu 2.000 ptes.

Aquesta obra ja fa més de tres anys que se'n va fer la primera edició. Ara, en aquesta segona edició s'ha volgut ampliar. L'objectiu principal és donar a tots els educadors una idea clara i concreta del que hem de fer per optimitzar el desenvolupament de la lateralitat infantil. Més de la meitat del fracàs escolar dels nens és perquè els nens no han organitzat correctament la seva lateralitat i això els impedeix processar i ordenar bé la informació a nivell cerebral.

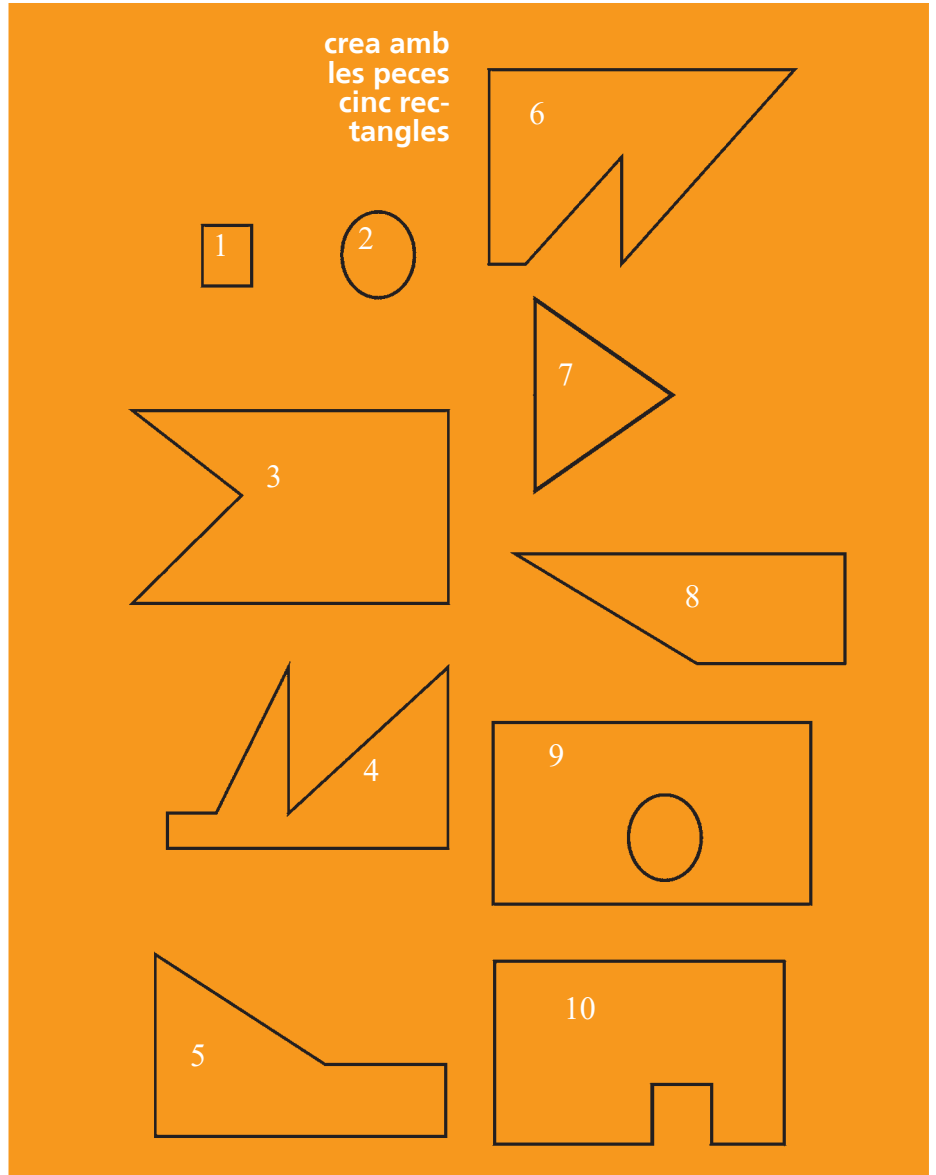
En el llibre es tracten de manera directa, concisa i senzilla tant el desenvolupament com la detecció i diagnòstic dels problemes de lateralitat més freqüents, com la seva reeducació i tractament. Tot això amb tècniques i mètodes de fàcil aplicació, contrastats per la llarga experiència dels doctors d'aquest institut de reconegut prestigi.

Els seus autors diuen: "ser dretà o esquerrà no és un caprici o fruit de l'atzar. És la conseqüència d'un procés d'evolució del sistema nerviós, un procés necessari per augmentar la complexitat de l'instrument que utilitzem per desenvolupar-nos: el nostre cervell."

## racó lúdic

Aquest espai el volem dedicar a presentar diferents jocs que a més d'entretenir poden servir com a material de re-habilitació. Us animem a participar-hi presentant les vostres propostes.

El joc següent serveix per treballar aspectes com la percepció visual, orientació espacial i agilitat mental.



## joc de lògica

El Pau i dos amics es retroben després d'uns anys. Tot parlant s'adonen que una de les coses que tenen en comú és que tots ells han visitat el mateix centre de logopèdia per resoldre problemes diferents.

Deduïu amb aquestes pistes com es deien els tres amics, quin era el seu diagnòstic i a quin any van realitzar el tractament.

- 1 L'Eli no va fer el tractament al 1996.
- 2 Al 1998 algú va visitar el logopeda per rehabilitar la seva dislèxia.
- 3 Al Joan li van diagnosticar una dislàlia.
- 4 La disfonia no es va resoldre l'any 2000.

.....

.....

.....

.....

.....

.....

.....

.....

.....

.....

solucions: els rectangles 1 | 10 - 2 | 9 - 3 | 7 - 4 | 6 - 5 | 8 • joc de lògica Pau, disfonia, 1996 - Eli, dislèxia, 1998 - Joan, dislàlia, 2000

## junta de govern del Col·legi de Logopedes de Catalunya

---

**degana** (en funcions) Anna Civit Canals

**sotsdegana** Anna Civit Canals

**secretària** Elisabeth Dulcet Valls

**comptador** Josep Maria Vila Rovira

**tresorera** Maria del Mar Arriaga González

**vocal de Barcelona** (en funcions) M<sup>a</sup> del Mar Arriaga González

**vocal de Girona** Caterina Noguer Pujol

**vocal de Lleida** Mireia Aldevert Serra

**vocal de Tarragona** Ester Rofes Llorens

**vocal per Sanitat** Diana Grandi Trepac

**vocal per Ensenyament** (en funcions) Mireia Aldevert Serra

**vocal per Benestar Social** Teresa Comas de la Fuente

### estructura executiva

---

**gerent** Daniel Domínguez Jiménez

**secretària tècnica** Elisabeth Dulcet Valls

**administració** Carlota Giménez Compte i Carmen Pijoan Freixas

### membres de les Comissions

---

#### Comissió d'Ensenyament

Mireia Aldevert  
Pilar Arxé  
Teresa Casasnovas  
Maria Codina  
Neus Guilló  
Núria Peradalta  
Montserrat Sans

#### Comissió de Benestar Social

Maria Bueno  
Teresa Comas  
Anna M. Demestres  
Isabel Mañero  
Gemma Molera  
Sandra Vergara

#### Comissió de Sanitat

Oscar Biurrun  
Rosa Espín  
Diana Grandi  
Silvia López  
Carme Majós  
Montserrat Martinell  
Salut Torné  
Mireia Torralba  
Natividad Vázquez  
Rachele Zeni

#### Comissió de Documentació -Documentació:

M. del Mar Arriaga  
Marta Domenjó  
Andreu Sauca

#### -Borsa de Treball

Montserrat Álvarez  
Montserrat Figuerola  
Margarida Roura

#### Comissió de la Revista

Núria Bonet  
Esther Parull  
Carme Peña  
Mercè Vivancos

#### Comissió de Perfil Professional

Elisabeth Dulcet  
Diana Grandi  
Elisabet Herrera  
Josep M. Vendrell  
Josep M. Vila

#### Comissió d'Ètica

Teresa Comas  
Diana Grandi  
Caterina Noguer

#### Comissió del Mapa de la Logopèdia a Catalunya

Cristina Cambra  
Teresa Comas  
Diana Grandi

#### Comissió Econòmica

M. del Mar Arriaga  
Daniel Domínguez  
Victòria Otín  
Sergi Riera  
Josep M. Vila

#### Comissió de Comunicació Institucional

Daniel Domínguez  
Elisabeth Dulcet  
Josep M. Vila

#### Comissió Formació Continuada

Mireia Aldevert  
Anna Civit  
Mar Costa  
Mercè Gilo  
Eulàlia Pell  
Ester Rofes  
Sònia Sanchis

#### Grup de treball de Tarragona

Imma Baila  
Mar Costa  
Rosa Espín  
Encarna de Haro  
Cinta Jardí  
Núria Mariné  
Sònia Sanchis

#### Grup de treball de Barcelona

Raquel Coral  
Trinitat Felip  
Sergi Riera

#### Grup de treball de Girona

Carmen Torrijos  
Núria Amat  
Sandra Vergara  
Mariona Camps  
Núria Triola  
Fina Duran  
Isabel Raduà



Després de dos anys de funcionament, el CLC ha anat consolidant-se com a organisme responsable de l'ordenació de la professió de logopeda. Al nostre país hi ha prop de sis-cents cinquanta logopedes col·legiats que poden exercir aquesta tasca en plena legalitat i amb garantia de qualitat. Amb la voluntat d'informar l'opinió pública en general i els usuaris dels serveis de logopèdia en particular, fem públic el llistat de logopedes col·legiats fins a 30 d'octubre del 2000.

(Ley [Catalunya] 13/1982, 17 diciembre. Colegios Profesionales.

Artículo 9.2. Es requisito indispensable para el ejercicio de la profesión la incorporación al Colegio en cuyo ámbito territorial se pretende ejercerla.)

# “El col·legi és garantia”

## COL·LEGIATS

<b>Ait Camp</b> Civít Canals, Anna Domingo Fontova Laura	Melo Hernández, Carmen Mesa Sánchez, Mercedes Monge Díez, Rocio	Ferrari Rebull, Francesca Ferrer Pelegrin, Marta Filella Bellver, Núria	Soro Camats, Emili Sualis i Quilis, Esther Subirà Vallés, Mònica	Font Falguera, Carme <b>Pla de l'Estany</b> Juanola i Illa, Immaculada	Galdón i Torras, Sandra Galisteo Rodríguez, Pilar
<b>Ait Empordà</b> Aisina i Tulsá, Teresa Brugué Soler, Francesca Julia Palomer, Lina Pati Traperó, Silvia Torrijos Delgado, M. Carmen	Moreno Rams, Angela Ortega Palenzuela, Magdalena Pàmies Ponsarnau, Marta Pérez Calleja, Mercè Pérez López, Julia Recasens i Casampere, Anna Rodríguez Touceda, Carmina Romeu Larios, Josep Jaume Rovira Martínez, Pineda Sanromá i Vicente, Magda Serra Fornes, Marta Torres Cano, Elena Valor i Sabatier, M. Rosa	Fontanals Muñoz, Ingrid Franco Velasco, Victòria Fusté Castell, Pietat Gaja Jaumeandreu, Raimon Gallés Cabré, Reyes García Quincoces, Eulàlia García Salvador, Eva Garriga Sans, M. Montserrat Gasull Tenas, Silvia Gausachs i Aumatell, Mercè Gil i Álvarez, Agustina Gil i Ibars, Cristina Gil Vila, M. Angels Giraló Vilalta, Magdalena Gómez Bascuas, Daniel Gómez Llorens, M. Teresa Gómez Torralba, M. Carmen Gondón Espinasa, Núria González i Castelló, Ricard González i Lorenzo, Núria C. González Ignacio, Mateo Grande Outeiriño, Concepción Grandi de Trepal, Diana Grávalos Olivella, Anna Güell Saus, Marta Guillamón Chinxestra, Margarita Guiadó Muñoz, M. del Rosario Guitrés d'ameller, Gemma Ivern i Pascual, Ignasi Jané Estadella, Patricia Jané Massó, Anna Juanpere Ferré, M. Eulàlia Lázaro Beltran, Marga Licñana Vicente, Rosa Llargués Truyols, Josefina Lobo Sastre, Jordi López Carrillo, Olga López Domínguez, Cristina López Fernández, Carme López Yuste, Estela Lopezosa Estil-les, Esther Lou Moreno, Ana Luca Moleras, Rosa M. Luna Brosa, Cristina Mañero Hernández, M. Isabel Marqués Soler, M. Jesús Martí i Cañameres, Itziar Martin Gavin, M. Carmen Martínez Gispert-Saúch, Montse Martínez Bonnin, Laura Martínez Navarro, Núria Mas i Bo, M. Dolores Mateu i Vidal, Waldesca Medina Sobrino, M. Angeles Mengual Terricabras, Laia Mestre Torroella, Mercè Montaner Schmidt, Patricia Montaña Guerrero, M. Lluïsa Murtró Ayats, M. Pilar Noguera Constanti, Rosa M. Obeso Cáceres, Isabel Olivé Mateu, M. Angels Oliver Sijar, Marta Padrós Serrat, Eduardo Pàmies i Fabregat, Carme Pampliega Miguel, Ricardo Paredella Montoro, M. Mercè Pascual Lebrero, Juan Pastor Vera, Tomasa Victoria Peralta Garcera, M. Eugènia Pereñó Scherdel, Catherine Pérez i Latre, Laura Pi Torrente, Antoni Pichel Rodríguez, M. Vicenta Pinar Martínez, Maria Poveda López, Carme Prieto Garrido, M. Luisa Puig Pla, Neus Puigvert Sans, M. del Mar Ramajo Pousa, M. José Rebull Princep, M. del Pilar Redondo Anoro, Ivana Repetto Luchesse, E. Isabel Riera i Euras, Assumpta Riera i Roig, Sergi Rios Alonso, M. Teresa Rofes Llorens, Ester Roura Llauredó, Margarida Roura Trepal, Roser Roví Calabria, Lucia Royo Lavina, Montserrat Ruiz Barnés, Estela Ruiz González, Ana M. Ruiz Martínez, Caridad Sales Comas, Rosa M. Salsas Ojeda, Elisenda Samper i Mas, Pura Sánchez Cruz, Encarna Sánchez Iglesias, Manuela Sánchez López, Abigail Sans Sastre, Montserrat Sastre Cloquell, M. Teresa Sastre Cortés, Montserrat Sausa Balart, Andreu Sells i Robert, Francesca Sintes Reviriego, M. Nieves Soler Sindreu, Natàlia	Tuléu Sallent, Rosa Tiana Fontanillas, Glòria Torno Rosich, Núria Torné i Altisent, Roser Torregrosa Benito, Isabel Torres Lombarte, M. Teresa Torres Gallardo, Begonya Trias Pla, Núria Tulon Arfelis, Carme Vázquez Prieto, Natuca Velasco Gutiérrez, Esther Verdura Milian, Montserrat Vila i Rovira, Josep M. Vilar Garriga, Marina Viña i Mascaró M., Cinta Viñas Massans, M. Assumpció Yúfera Gómez, Irene Zaballos Castellví, Meritxell Zanuy Ben, Xavier Zeni Campagna, Rachele Zuazu Villanueva, Ana	<b>Ribera d'Ebre</b> Monné Guerola, Carme <b>Segarra</b> Guim Tarruella, Judit Sala i Esteve, Immaculada <b>Segrià</b> Aldevert i Serra, Mireia Badia Serentill, Damià Baró Porqueras, Conxita Bravo Martínez, Francisca Cabau Pomar, Rosanna Carretero Morato, Eva Cobos Ortega, Josefa Del Cacho Barriando, Teresa Herrero Calderó, M. del Mar López Vigil, Isabel E. Miquel Montañola, Eva Módel i Teixidó, Gemma Montalà Guasch, Mercè Montalà Guasch, M. Teresa Puente Porqueras, Juan Luis Vall Pla, Montserrat <b>Selva</b> Cañas Olivera, José Castañé Lleonart, Anna M. Medalla Cufí, M. Montserrat Menció i Carreras, Roser Sanz Alguacil, M. Fabiola <b>Solsonès</b> Batet i Mestre, Olga <b>Tarragonès</b> Canals Tarrida, Joana Coma Ferrando, Núria De Haro Gutiérrez, Encarna Delgado Parra, Nicolás Estivill Martín, M. Del Carmen Faure Continente, Immaculada Graset Forasté, Pilar Mariné Clavé, Núria Nogales Audi, M. Mercè Salla Solé, Assumpció Solà Rovira, M. Victòria Xirinaachs Diaz, Sergi <b>Terra Alta</b> Monclús Núñez, Francesca	Abadía Gil, Celia Apecechea Celaya, Carmen Aragón Muñoz, Josefa Arrazola Schlamlich, Marta Arruti Beristain, Irenitz Itziar Atienza Gómez, Julia Auzmendi Diaz de Mendibil, Ign. Barcelona Calvo, Pedro Barco Celma, Carmen Bermúdez Pérez, Verónica Blanco Chamón, Eva M. Carmona Castejón, Ana M. Carmona García, M. Rosario Carrasco Plaza, M. del Mar Chust Ramón, Amparo Colom Soto, M. Eulalia Conesa Jordán, Encarnación Correal Domingo, M. Cristina Cortés González, Aurea Cortés Castrozale, Eva M. Costas Gastroguind, Ramón Devesa Soler, Francisco Doménech Pastor, Natividad M. Dominguez León, José Elustondo Valencia, M. Trinidad Exposito Navas, Mercedes Fernández Abeledo, Ana Rosa Fernández Millán, Carmelo Fernández Rodríguez, M. Cristina Ferrer Garrigues, Caridad Ferrer Genestra, Francesca Figuerola Aleu, Lluïsa Fuster i Camps, M. Pilar García Abia, M. Aurora García López, M. Cruz García Ramos, Núria Gastaminza Iriarte, Amparo Giménez Torralba, Bernardino Gimeno Bernad, Ana Cristina Gonechea Dominguez, Natalia González De La Torre, Josefa González Merino, M. Del Mar Guzmán Naranjo, Juan Antonio Herrera Estévez, Isabel Igartua Aguirre, Lourdes Lagarandia Villares, Amaia Lanchas Martín, Maria Lázaro Bermejo, M. José Lesmes Cueda, M. del Rocío López Siso, M. Jesús Madrid Torrecilla, M. Milagros Marroddán Andan, Aurora C. Medialdea Miranda, Ana Melero Muñoz, Rosa M. Meneses Mangas, Angela Mériz Piedrafita, Antonio Montero González, Silvia Moreno Abad, Faustina Moret Obis, Ana Naubron Mandavit, François Navarro Sierra, Jose Luis Olleta Lascaro, M. Isabel Pérez Diaz, M <sup>o</sup> Isabel Pérez Lapique, Ana Pérez Lizarralde, Garbine Pérez Rodríguez, M. Elena Piza Vich, Begoña Porras Palasi, Rosa Maria Quintans Aunguiberry, M. Mercedes Rabés Cabús, Julia Ramos López, Eva M. Rodríguez Juárez, Lorenzo Rodríguez López, Maribel Romero Escobar, Lucila Roy Martínez, Jesús M <sup>o</sup> Ruiz López, José Ruiz Morales, Capilla Salgueiro Rodríguez, Clara Sánchez Pons, M. Teresa Tudela Sanvalero, Clara M. Valsechi In Marini, Mirta Noemi



## propostes del clc, cursos, activitats...

### Cursos de Formació Continuada realitzats pel CLC

Curs teoricopràctic sobre Intervenció logopèdica en el traumatisme cranioencefàlic, maig de 2000

Curs teoricopràctic sobre la Música, eina educativa i reeducativa, juliol de 2000

Curs teoricopràctic sobre Disfuncions orofacials (1<sup>a</sup> i 2<sup>a</sup> edició) abril de 2000, setembre i octubre de 2000

Curs teoricopràctic sobre Informàtica aplicada a la logopèdia, novembre i desembre de 2000

### Activitats realitzades pel CLC

Publicació i difusió dels estatuts del CLC, 1999

Fòrum Logopèdia i Sanitat, maig 2000

Barem del honoraris professionals, juny 2000

1<sup>a</sup> Beca de recerca del CLC-EPL, setembre 2000

Acte d'Obertura del curs 2001, octubre 2000

### Propers cursos de Formació Continuada del CLC

Disfuncions orofacials (3<sup>a</sup> edició), curs 2001

Curs teoricopràctic sobre Informàtica aplicada a la logopèdia (2<sup>a</sup> edició), curs 2001

### Properes activitats a realitzar

1es Jornades de logopèdia i odontologia dins el Forun dental del Mediterrani, febrer de 2001

Serveis jurídicoeconòmics integrals  
a empreses i professionals  
Serveis de tipus patrimonial a particulars



ADVOCATS I ECONOMISTES  
Provença, 354, 1r 1a  
08037 Barcelona

Tel. 93 458 79 10  
Fax 93 207 77 96  
[tandem.tm@jet.es](mailto:tandem.tm@jet.es)

