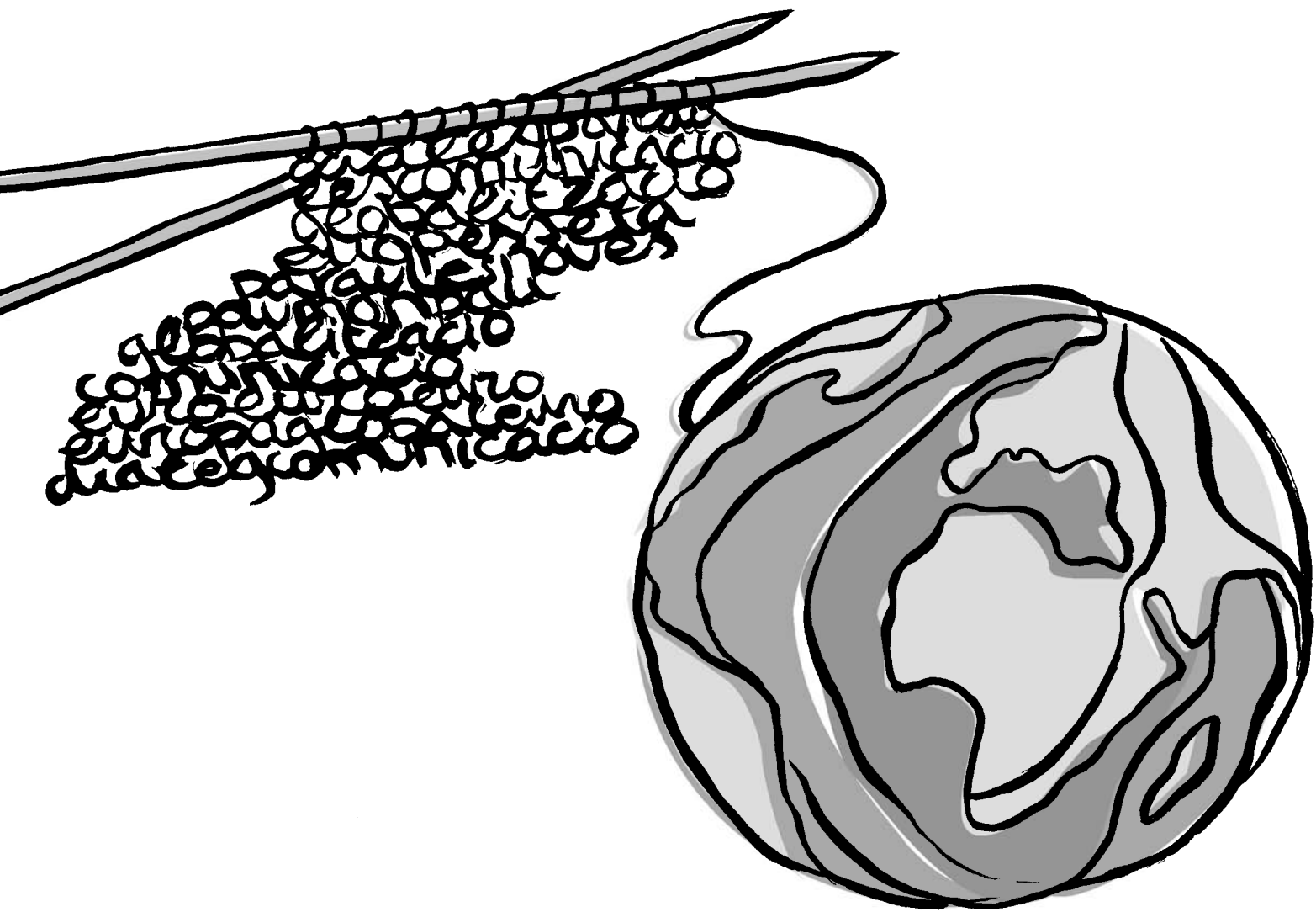


# logopèdia

Revista del Col·legi de Logopedes de Catalunya  
[2] febrer de 2002

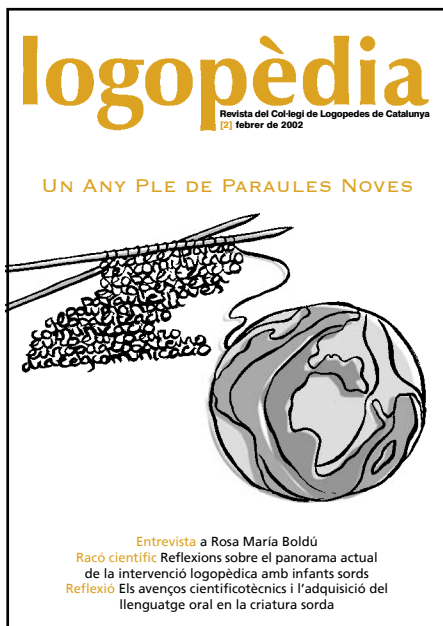
UN ANY PLE DE PARAULES NOVES



**Entrevista** a Rosa María Boldú

**Racó científic** Reflexions sobre el panorama actual de la intervenció logopèdica amb infants sords

**Reflexió** Els avenços científicotècnics i l'adquisició del llenguatge oral en la criatura sorda



Un any ple de paraules noves.  
 Il·lustració i disseny portada Elena Feliu.



Edició Col·legi de Logopedes de Catalunya • Bruc 72-74, 5è • 08009 Barcelona • Tel. 93 487 83 93

• Fax 93 487 94 52 • [clc@clc-logopedia.org](mailto:clc@clc-logopedia.org)

Equip de redacció Núria Bonet, Esther Parull, Carme Peña, Mercè Vivancos.

Col·laboradors en aquesta edició Cristina Arias, Cori Casanova, Montserrat Estapé, Demetrio Le-bón, Andreu Sauca, Josep M. Vila, Nuria Silvestre, Jesús Valero.

Disseny i maquetació Santi Duran .

Dipòsit Legal B-6850-2001

La Revista del CLC és una publicació del Col·legi de Logopedes de Catalunya. No s'autoritza la reproducció total o parcial d'aquesta publicació. La Revista del CLC accepta la diversitat d'opinions dels seus col·laboradors, els quals en són responsables.

# Sumari

## Editorial

2002, paraules noves .....3

## L'espectador

XXII Congrés Internacional Extraordinari d'AELFA .....4

El President Pujol rep la Junta de Govern .....6

## Entrevista

Rosa María Boldú .....8

## Racó científic

Reflexions sobre el panorama actual de la intervenció logopèdica amb infants sords .....12

## Racó informàtic

e-logopèdia (II) .....14

## Reflexió

Els avenços científicotècnics i l'adquisició del llenguatge oral en la criatura sorda .....16

## Recursos

Llibres i material .....18

## Cartes dels lectors

Eina de connexió .....20

## Racó lúdic

Jocs .....21

## Dossier

Sofrologia  
 Equilibri entre cos i ment.....22

Les habilitats visuals més importants en el procés lector (I)  
 Els moviments oculars .....23

# Editorial

## 2002, paraules noves

L'any 2001 ha estat un any d'esdeveniments. Des que vam començar la Revista, sembla que alguna cosa ha canviat al món. **Aquest any és ple de paraules noves.** Ens acomiadem de la pesseta, i donem la benvinguda a l'euro, paraula important que ens ha de servir de vincle amb la resta d'Europa. La Globalització, paraula conflictiva, que sembla que en comptes de vincular més aviat desvincula de la resta del món. D'altra banda, els mots Guerra i Terrorisme han tornat amb força: la gran potència trontolla, i les conseqüències es preveuen greus a països on ja fa temps que tot tremola. Polèmiques per tot arreu, diferències d'opinió. Sembla que la comunicació i el diàleg, conceptes tan importants en la nostra professió, pateixen una greu malaltia, i poca gent és capaç de guarir-la.

Tot i això, encara hi ha col·lectius que lluiten perquè les paraules tinguin algun altre significat que no sigui «conflicte». La nostra feina és ajudar la gent a comunicar-se, i a trobar plaer en aquesta comunicació.

Des de la Revista, el nostre missatge és clar: el diàleg és viu, i pot servir per trobar solucions. És el nostre petit gra de sorra, la nostra petita aportació perquè el món avanci cap el diàleg positiu. Un cop més, us recordem que tots i totes podeu participar-hi, fent-nos saber tot allò que us sembli interessant. La Revista és de tots.

L'equip de redacció

Reserveu-vos les dates 26, 27 i 28 de juny del 2003. La Junta de Govern està preparant un gran esdeveniment de logopèdia a Catalunya. Comptem amb vosaltres

## XXII Congrés Internacional Extraordinari d'AELFA



### Homenatge al Dr. Jordi Perelló Amb la col·laboració del Col·legi de Logopedes de Catalunya

Homenatge al Dr. Jordi Perelló.  
Lliurament del 1r Premi de recerca en logopèdia Dr. Jordi Perelló

Barcelona 4,5 i 6 d'octubre de 2001

Durant els tres dies de Congrés es tractà sobre els següents temes: Foniatria, Trastorns del llenguatge, Audiologia i Traumatismes cranioencefàlics i Logopèdia. També es feren dues taules rodones, una sobre teràpia miofuncional i l'altra sobre rehabilitació protèsico-auditiva del sord profund.

Per les tardes, després dels temes presentats, s'oferien tallers d'opció lliure on cada congressista podia inscriure's: Disfèmia, Teràpia vocal en l'adult, Informàtica i logopèdia, Anàlisi de la veu, i Rehabilitació de l'implant coclear en pre i postlocutius.

Finalment també es pogué assistir a les diferents comunicacions lliures. La majoria eren resums de diferents treballs d'investigació. Com a fet relevant, fou tot just a l'inici del Congrés quan el Dr. Enric Perelló feu una glossa del seu pare i el Sr. André Muller, expresident de IALP, explicà la contribució del Dr. Perelló en les teories de la veu. Durant el Congrés també es feu l'acte d'entrega del "1r Premi d'investigació en Logopèdia Dr. Jordi Perelló" i per acabar tot aquests seguit d'actes d'homenatge, Na M<sup>a</sup> Dolors Cortès, cantant i exinfermera del doctor, conjuntament amb el pianista Anton-Olaf Sabater i el contrabaixista Josep M<sup>a</sup> Gálvez, ens oferiren un concert de música clàssica, cabaret i jazz.



Actuació musical a càrrec de Maria Dolors Cortès, Antoni Sabater i Josep Maria Gálvez.

### PONÈNCIES

#### a) Foniatria

Tot i ser un tema de ponència tingué poca duració ja que sols es presentaren dos temes. El primer, més teòric, sobre les bases de disfonia en nens i el seu tractament (Tatiana Botella i Cristina Arias), i el segon, més concret, sobre la veu en professionals de la veu (Montserrat Bonet). En els dos casos es presentaren: la veu dels afectats, la simptomologia i quin havia de ser el tractament a seguir. Molt il·lustratiu i clar, tant per les imatges com en la presentació.

#### b) Trastorn específic del llenguatge.

Fou presentat majoritàriament per integrants del Departament de Psicologia bàsica i servei extern de logopèdia de la Universitat de Barcelona. Miquel Serra, Mónica Sanz, Eva Aguilar, i Encarna Pérez. Com a representant del Centre de Recursos Educatius per a Deficients Auditius del Vendrell vingué M. Giró. Ens parlaren sobre els trastorns de la parla, errors de llenguatge en tractament i com intervenir en cas de trastorns de llenguatge en nens de 4 a 7 anys. Com a punt final cal esmentar que encara queda molta feina a fer i que cal continuar investigant per tal que tot tractament logopèdic sigui el més eficient possible.

#### c) Audiologia

Presentats pels Drs. David Kemp, Jaime Marco i Manuel Manrique, els quals ens parlaren de l'estat actual de l'audiometria neurofisiològica i implants coclears. Fou una presentació molt gràfica, on s'exposaven diferents casos i com a través dels implants els pacients tenien millors rendiments d'escolta. Quan abans es fa, millor és el resultat de l'implant en els nens.

Presentat per Pedro Salesa i Alicia Huarte, ens explicaren quins són els darrers estudis i avenços en fisiologia de l'audició, audiòfons programables i analògics i rehabilitació en implants coclears. No només hem de resoldre el problema dels audiòfons per tal que el seu ús sigui el més òptim, sinó que també és necessari rehabilitar al pacient perquè en tregui el millor profit.

Al final de la jornada del matí el centre CEOP de París ens explicaren l'experiència que estan portant a terme amb alumnes

sords, als quals se'ls ensenya la llengua de signes i de la paraula complementada en el desenvolupament de la comunicació, tant oral com escrita.

#### d) Traumatismes cranioencefàlics i Logopèdia.

Aquesta ponència versà sobre la cadena assistencial del traumatisme cranial infantil, la seva rehabilitació i com intervenir logopèdicament a un pacient. Fou presentat per Eduard Carreras, H. Levin i Anna Civit. Es presentà el model de Copenhagen sobre la rehabilitació neuropsicològica i com s'està portant en el país escandinau. J.M<sup>a</sup> Roig ens aplicà la informàtica a l'exploració psicològica i a la rehabilitació cognitiva.



Taula rodona "Traumatismes cranioencefàlics i logopèdia". Coordina: Sra. Anna Civit, degana del CLC

#### TAULES RODONES

Durant el Congrés es feren dues taules rodones:

##### a) Teràpia miofuncional.

Coordinada per Alfonso Borrigan i com a components hi hagué E. Genovesa, Emilio Macias, Giovanni Cusaro (Itàlia) Nidia Zambrana (Brasil) i M<sup>a</sup>.Teresa Estellés. Ens exposaren com a temàtica com explorar les maloclusions, interrelació entre treball ordodòntic i logopèdic, posicionament de la llengua en relació a la morfologia orofacial, i trastorns de la masticació i deglució en adults. Cada un d'ells presentà la seva temàtica i fou una pena que no es fes una posada en comú i es discutissin aspectes que encara falta treballar i que cal esmerçar-hi esforços.

##### b) Rehabilitació i valoració protésico-auditiva del sord profund.

Coordinada per Enrique Salesa i com a components Alicia Huarte, Alfredo Bonavida, Pedro Salesa, Silvia Marro. Nia Gotzens, Idoia Ibarbia, Marta Pou i Josep Miró. Fou una taula on cada component feu una breu ressenya sobre les seves idees respecte al tema proposat i foren els assistents els qui pogueren interrogar als experts per tal de apropar-se a la situació dels pacients i de quina manera cal intervenir, com ajudar, actituds dels qui treballen aprop i dels familiars i dificultats en l'ús de protesis.

#### TALLERS

Aquests tallers es feren durant els tres dies de Congrés. Cada assistent podia apuntar-se a un d'ells i consistiren en conèixer de més aprop, com treballar aspectes més concrets de la logopèdia.

1 "Disfemia" A. Fernández Zúñiga

2 "Teràpia vocal en el adulto" A. Borragnán y M. T. Estellés

3 "Análisis de voz" Bruce Diamante (Kay Elemetrics), New Jersey.

4 "Informática y Logopedia" L. Janz, M. Renom, E. Pujol, M. Renom, E. Pujol

5 "Palabra complementada" Santiago Torres.

6 "Recursos técnicos en hipóacusias profundas" Pedro Salesa.

7 "Rehabilitación del Implante Coclear en Prelocutivos y post-locutivos" Carme Pujol (Clínica Clarós).

8 "Disfagia. Alteraciones neurológicas y mecánicas de la deglución" Nidia Zambrana.

#### COMUNICACIONS LLIURES

Totes es feren en sales properes al centre del Congrés. Majoritàriament foren treballs d'investigació que s'estan portant a terme i que ja tenen les dades recollides i els primers resultats.

En tots els casos fou prou interessant perquè hi hagué la possibilitat d'establir un contacte més directe amb els congressistes i poder parlar d'aspectes més concrets del treball que sovint en les grans exposicions no es mencionen i que són d'utilitat per aquells que també es volen endinsar en el món de la investigació.

#### POSTERS

Tant sols se'n presentaren tres i estigueren exposats a l'entrada del Congrés. Fou una pena que no es donés el temps perquè els qui els presentaren en fessin una breu ressenya per a tothom.

#### CONCLUSIÓ

Han estat unes jornades ben profitoses i cal animar als promotors i impulsors d'aquest projecte perquè se'n facin més.

Hi hagué una bona presentació i informació amb un alt nivell dels ponents, un concert i l'entrega del "1r Premi d'investigació en Logopèdia Dr. Jordi Perelló i sobretot, una posada en comú dels aspectes més candents de la logopèdia. Esperem que en els propers congressos es mantingui la mateixa il·lusió i empenya d'aquest.

Moltes felicitats a tots els qui l'heu fet possible.



Roda de premsa en ocasió del XXII Congrés Internacional Extraordinari d'AELFA. Sr. Enrique Salesa i Sr. Miquel Puyuelo, presidents del Congrés, i Sr. Josep Maria Vila, cap de premsa del CLC.

# El **President Pujol** rep la Junta de Govern

L'entrevista va ser una amable trobada de gairebé una hora, on el President va escoltar tota la nostra exposició sobre qui som i què fem. La seva atenció es va centrar ens els aspectes relacionats amb la gent gran i amb veritable interès va interrogar-nos sobre les causes de la quequesa.





La Junta de Govern del CLC en l'audiència amb el president de la Generalitat de Catalunya, Molt Honorable Senyor Jordi Pujol i Soley.

Alguns estudis sobre el grau de coneixement que la població de Catalunya té sobre la logopèdia aporten reflexions importants i que han de fer-nos actuar. Sembla que encara hi ha un percentatge superior al 30% dels nostres conciutadans que no sap què és la logopèdia. L'acudit de confondre logopeda i podòleg... no és un acudit. Una enquesta realitzada a la ciutat de Barcelona ens informa que hi ha qui ens confon amb els ludòpates i la logopèdia es barreja amb l'alopecècia... cal que hi pensem i cal que actuem.

El mot logopèdia, que ens identifica des de fa anys ens agradi més o menys, s'ha consolidat ja de manera legal en la llei de creació del Col·legi i en les ordres de creació dels estudis. Tothom sap què fa un metge o un arquitecte... doncs tothom ha de saber què fa un logopeda.

Aquesta és una de les tasques de la Junta de Govern. Posem en funcionament els diferents mecanismes per manifestar-nos en els mitjans de comunicació, debats professionals, en el món universitari. Des de l'inici de l'activitat col·legial hem treballat per a donar-nos a conèixer a totes les instàncies administratives i polítiques del nostre país i de l'Estat. Hem visitat caps de secció, directors generals, secretaris

generals de conselleries, de ministeris. Ens hem entrevistat amb consellers i conselleres i amb diputats provincials... però ens quedava sempre pendent la trobada amb el president de la Generalitat. Finalment, pels volts de Santa Llúcia, la Junta de Govern del CLC va anar al Palau de la Generalitat.

L'entrevista va ser una amable trobada de gairebé una hora, on el President va escoltar tota la nostra exposició sobre qui som i què fem. La seva atenció es va centrar ens els aspectes relacionats amb la gent gran i amb veritable interès va interrogar-nos sobre les causes de la que-quesa. Li vam exposar les nostres

dificultats com a col·lectiu professional i li vam agrair les facilitats que els membres del seu govern han anat posant per obrir espais de relació entre Col·legi i Administració, tot fent vots per ampliar i millorar aquestes relacions.

En la conversa va estar present tota l'estona la consellera d'Ensenyament Sra. Carme-Laura Gil, que va rebre amb franquesa les nostres demandes d'encaix professional dels logopedes en el món educatiu.

La conversa va discorre per camins distesos i amicals, des d'algun comentari sobre el parlar d'alguns polítics fins a la relació entre els logopedes, i la cura i millora del català entre la població.

No ens podem enganyar. Aquesta entrevista no va solucionar cap problema. Però ens va permetre amplificar la nostra veu i millorar la relació amb l'administració del nostre país. No s'ha acabat aquí la nostra feina de difusió, només ha estat una fita més en el camí cap a la normalització de la nostra professió.

Però companys, ja us coneixen a vosaltres com a logopedes en els vostres pobles i districtes? Els centres de salut local, els centres escolars o d'atenció a la infància, saben què és un logopeda col·legiat i que a la vostra població hi sou vosaltres? Us anuncieu a la premsa local o comarcal? Expressieu les vostres opinions professionals en els mitjans de comunicació als que podeu tenir accés? Segur que en molts casos la resposta és afirmativa, però si volem que la nostra professió sigui coneguda i reconeguda, cal que la resposta sigui rotunda.



Molt Honorable Senyor Jordi Pujol i Soley conversant amb la degana Anna Civit i la secretària Elisabeta Dulcet i Valls

## Rosa María Boldú, profesora de Lengua de Signos. Socia fundadora de LLESIG.



Rosa M<sup>a</sup> Boldú

No existe una lengua  
de signos universal,  
cada región o país  
tiene su propia lengua  
de signos, igual que  
pasa con cualquier otra  
lengua natural

**Por favor, resúmanos su biografía: dónde nació, cómo fue su infancia, dónde y qué estudió, cuales son sus aficiones, su familia, su actividad profesional...**

Nací en Barcelona, en el corazón de l'Eixample. En mi infancia fui feliz, a pesar de los pocos recursos con los que contábamos en aquella época de la posguerra.

Estudí en dos colegios distintos: Instituto Educativo de Sordomudos "La Purísima" de Barcelona y la Escuela Municipal de Sordomudos de Barcelona. Posteriormente, realicé estudios de Artes plásticas y Diseño en la Escuela Massana de Barcelona. En el terreno de la Lengua de Signos Catalana (LSC), hice un curso para profesores de LSC impartido por la Federación de Sordos de Catalunya y con diplomatura del INCANOP.

Mis aficiones son muy variadas, me gusta el coleccionismo (cromos, postales, conchas marinas, sellos...), soy una amante de la naturaleza pero, sobre todo actualmente, dedico mi tiempo libre a la lectura, el cine (siempre y cuando sea subtulado) y realizo otras actividades sociales en grupos culturales diversos, como conferencias en asociaciones de sordos.

Mi familia es numerosa y gran parte de sus miembros han sido sordos, contamos 11 personas sordas en total, de las cuales

en la actualidad sólo quedamos 4: mis padres, mi marido y yo. Tengo dos hijos oyentes.

Mi actividad profesional pasada y actual ha estado siempre muy relacionada con el mundo de la Lengua de Signos, llevo muchos años ejerciendo como profesora de LSC y en la actualidad compagino esta actividad con la de Directora de una escuela de LSC. Aunque también me gustaría destacar que hace años estuve trabajando como delineante.

**¿Cuándo fue consciente de su sordera?**

Para mí no hubo un antes y un después, nací y crecí en una familia donde ya había antecedentes de sordera, mis padres son sordos y mis abuelos también lo eran, por tanto en mi caso, la situación familiar con relación a la sordera era de total normalidad.

**¿Cuáles fueron sus primeros trabajos? Y, más concretamente para la comunidad sorda.**

Mi vida profesional está muy relacionada con la enseñanza de la lengua de signos, los primeros trabajos para la comunidad sorda fueron precisamente como profesora de Lengua de Signos a padres de niños sordos y a profesionales de los CREDAC. Al mismo tiempo que impartí clases en la Escola de Patologia del Llenguatge de l'Hospital de Sant Pau de Barcelona.



Una clase de Lengua de Signos en LLESIG.



### ¿Qué le impulsó a dedicarse a la enseñanza de la Lengua de Signos?

Dedicarme a la enseñanza fue, ante todo, una cuestión vocacional. Dedicarme especialmente a la enseñanza de la Lengua de Signos ha sido como aportar mi granito de arena al esfuerzo realizado por muchas personas para conseguir determinados objetivos, como el de contribuir a la sensibilización de la sociedad hacia las personas sordas y a la supresión de las barreras de comunicación existentes.

### ¿Cómo surgió la idea de una escuela especializada en el aprendizaje de la LSC?

La idea que impulsó su puesta en marcha, en el año 98, surgió en primer lugar, por la creciente demanda y el interés cada vez mayor por la formación en Lengua de Signos, así como por la falta de un espacio dedicado exclusivamente a este tipo de enseñanza y el deseo de garantizar un buen y correcto aprendizaje del idioma. Las cinco socias fundadoras, M<sup>a</sup> Tiscar Ruíz, Miriam Renart, Encarna Muñoz, Teresa Vila y yo misma, Rosa M<sup>a</sup> Boldú, somos personas sordas, con mucha experiencia profesional en el terreno de la enseñanza de la LS, todas habíamos impartido clases en la FESOCA y pensamos que con la fundación de Llesig no sólo contribuíamos a crear un espacio estable donde aprender la LSC, sino que también colaborábamos a mejorar la estabilidad laboral del profesorado y a propiciar encuentros multidisciplinares para investigar la LSC. Hasta el momento LLESIG todavía es la única escuela del estado español dedicada a la enseñanza de la Lengua de Signos.

### ¿Qué opina de la tendencia oralista para la educación de niños sordos? Considera que es una opción compatible con la Lengua de Signos.

En mi opinión la situación ideal es la del bilingüismo. Los niños sordos deberían aprender la lengua de signos durante los primeros años de vida, porque esa va a ser su primera lengua. Después de los 3 años aproximadamente, se deberían combinar ambas lenguas, la signada y la oral, en su educación. Por tanto la tendencia oralista me parece una opción compatible con la lengua de signos, siempre y cuando las dos vayan paralelas y el aprendizaje oral se combine con el de la lecto-escritura.

### ¿En qué punto se encuentra la LS en este momento dentro de la sociedad?

Actualmente hay una fuerte demanda de cursos de formación en LSC proveniente de colectivos diversos, por un lado están los padres, familiares y amigos de personas



Rosa M<sup>a</sup> en un momento de sus clases.

sordas que ven en el aprendizaje de la LSC un vehículo imprescindible para sus comunicaciones interpersonales. Por otro lado vemos como numerosos estudiantes de carreras como logopedia, magisterio, psicología o pedagogía se dan cuenta de la importancia que tendrá en su futuro profesional un buen conocimiento de la LSC. Por otra parte, no podemos olvidar a todas las personas sordas que debido a una sordera tardía o al sistema educativo recibido no hayan podido aprender la que debería ser su lengua natural.

Como contrapartida a este interés vemos como el resto de la sociedad tiene un gran desconocimiento respecto a la LS. Haría falta que, además de los esfuerzos personales que acabo de explicar, hubiera más apoyo institucional.

### ¿Qué son las barreras de comunicación para las personas sordas?

Nos referimos básicamente a las dificultades que tienen las personas sordas en su vida diaria, como los problemas de integración, de comunicación y de acceso a la información. En una sociedad mayoritariamente oyente, la mayor parte de la información transcurre por vía auditiva, pero el canal de recepción de las personas sordas es el visual, por consiguiente la cantidad de información que se pierde una persona sorda es enorme.

### Dentro del marco institucional ¿qué tratamiento recibe la LS? Y ¿qué acciones se están llevando a cabo?

Actualmente se puede cursar de manera oficial los dos Ciclos Formativos Superiores de Interpretación en Lengua de Signos Catalana, dependiente del Departament

d'Ensenyament de la Generalitat. Actualmente la FESOCA, en colaboración con la Universidad Pompeu Fabra, está en proceso de creación de un Máster de Experto en Interpretación de Lengua de Signos Catalana previsto para el curso 2002-03, al que podrán acceder todas las personas que hayan estudiado LSC por otras vías no oficiales.

### ¿Cuáles son las acciones que usted considera necesarias para una mejor integración de las personas sordas en la sociedad?

Las personas sordas tenemos muy claro que vivimos en una sociedad mayoritariamente oyente y siempre hemos hecho todos los esfuerzos necesarios para integrarnos. Pero también la sociedad oyente debe intentar integrarse dentro de la cultura de las personas sordas, sensibilizándose por nuestra forma de comunicación y colaborando en la supresión de barreras de comunicación. Se trata de que los esfuerzos sean compartidos entre sordos y oyentes.

### ¿Nos podría hacer un breve resumen de la historia de la Lengua de Signos?

El primero en dedicarse a la enseñanza de niños sordos fue un español del siglo XVI, Pedro Ponce de León, monje benedictino que, por encargo de un noble de la época, se dedicó a enseñar la lectura de los labios, algo de dactilología y algunos signos a los hijos sordos del noble.

Los resultados que consiguió fueron sorprendentes para la época y su método oralista fue seguido posteriormente por otros españoles como Juan Pablo Bonet, que publicó el primer libro del mundo sobre la

enseñanza a los sordos. El siguiente hecho importante lo encontramos a mediados del siglo XVIII en Francia, cuando el abad de l'Épée fundó la primera escuela pública para sordos, dándoles así la oportunidad de recibir estudios en la lengua de signos, la escuela se fundó en 1755 y supuso la creación de numerosas escuelas similares por toda Europa, fundadas por discípulos del abad.

El sucesor de l'Épée en la dirección de la escuela fue el abate Sicard, que tuvo varios alumnos sordos que después fueron profesores, uno de ellos, Laurent Clerc, hizo amistad con Thomas Gallaudet en París y juntos viajaron hasta EUA donde fundaron una escuela para sordos que seguía el modelo de enseñanza francés.

La situación en Estados Unidos fue tan favorable para la lengua de signos que Edward Gallaudet (hijo de Thomas) acabó por fundar la primera, y actualmente la única, universidad del mundo para sordos: la Universidad Gallaudet. Desgraciadamente en Europa las cosas no fueron tan bien para la lengua de signos, la época de logros fue breve, tuvo su fin en el Congreso de Milán en 1880 que prohibió el uso de la LS en la enseñanza. Las repercusiones del decreto fueron: el cierre de los colegios, la prohibición de la comunicación por signos (incluso fuera de las aulas) y la imposición del método oralista rígido. Esta actitud supuso un retroceso respecto a los logros conseguidos y duró hasta 1960 año en que un lingüista, profesor de la Universidad de Gallaudet, llamado W. Stokoe publicó sus investigaciones acerca de la LS, igualándola a cualquier otra lengua natural.

Ahora podemos decir que la LS, en muchos países, como Finlandia, Portugal, Uganda, etc. empieza a tener reconocimiento oficial, lingüístico y pedagógico como cualquier otra lengua y que organismos como la UNESCO o el Parlamento Europeo han reconocido también la necesidad de su utilización para las personas sordas. En Catalunya, en el año 1994, el Parlamento aprobó una Proposición no de Ley reconociendo la importancia de difundir y conocer la LS, así como la necesidad de ser aprendida y utilizada por las personas sordas.

### ¿La Lengua de Signos es diferente en cada región o país?

La Lengua de Signos es igual en todas las regiones y países? No existe una



Socias fundadoras de LLESIG, de izquierda a derecha: M. Tiscar, Encarna, Miriam, Rosa M<sup>a</sup> y Teresa.

lengua de signos universal, cada región o país tiene su propia lengua de signos, igual que pasa con cualquier otra lengua natural.

### ¿Dónde se puede dirigir cualquier persona que necesite información u orientación sobre la sordera?

Sin lugar a dudas la mejor opción es la Federación de Sordos de Catalunya (FE-SOCA)

### ¿Cuáles son las funciones de la Federación de Sordos de Catalunya?

La FESOCA representa a la comunidad sorda catalana. Sus objetivos se basan en representar y defender los derechos de todas las personas sordas y las asociaciones afiliadas, para garantizar su participación e integración en la sociedad. Ofrece servicios de orientación familiar y de atención a personas sordas, de orientación e inserción laboral, de intérpretes de LSC y de guías-intérprete para sordo-ciegos.

### Nos puede indicar los datos que puedan ser utilidad para personas que tengan interés o necesidad de contactar con la comunidad sorda.

A continuación les indico el nombre, dirección y teléfono de los principales centros dónde les podrán ayudar:

#### APANSCE

(Asociación de Padres de Niños Sordos)  
Pere Vergés 1,  
11<sup>a</sup> planta (Hotel d'Entitats)  
08020 Barcelona  
Tel. 93 410 92 09  
[www.apansce.com](http://www.apansce.com)

#### FESOCA

(Federación de Sordos de Catalunya)  
Hotel d'Entitats  
Pere Vergés 1, 7<sup>o</sup>  
08020 Barcelona  
Tel 93 278 18 42  
Fax 93 305 51 04  
c/e: [fesoca@retemail.es](mailto:fesoca@retemail.es)

#### LLESIG

(Escola de Llengua de Signes)  
Bruc 13, 2<sup>o</sup>  
08010 Barcelona  
Tel/Fax 93 318 04 89  
c/e: [llesig@terra.es](mailto:llesig@terra.es)



## Reflexions sobre el panorama actual de la intervenció logopèdica amb infants sords



La Júlia aprenent a parlar.

Cori Casanova

Professora de la Diplomatura de Logopèdia. FPCE Blanquerna  
Universitat Ramon Llull de Barcelona

Jesús Valero

Professor de la Diplomatura de Logopèdia. FPCE Blanquerna  
Universitat Ramon Llull de Barcelona  
Fundació Widex Audiologia

En el camp de la sordesa, podríem afirmar que els darrers dos segles han estat marcats per dues qüestions. D'una banda, les fortes polèmiques al voltant de l'opció educativa i del sistema comunicatiu més adequats per als infants sords. D'altra banda, especialment al llarg de la segona meitat del segle XX, els avenços de la ciència i de la tecnologia en relació amb el treball amb les persones sordes han estat continus, cosa que ha anat configurant la possibilitat d'abordar noves perspectives rehabilitadores i un horitzó en la intervenció logopèdica molt diferent del que existia fa només uns pocs anys enrera.

Durant molt de temps, l'oralisme ha estat una de les opcions metodològiques a escollir pel que fa a l'ensenyament d'un codi comunicatiu per a les persones sordes. Al llarg de molts anys la seva

aplicació, sovint envoltada de polèmica, ha topat amb importants esculls, concepcions educatives ben diferenciades i amb efectes contraris als desitjats. En el moment actual, però, tant els screenings neonatals mitjançant otoemissions acústiques, com la possibilitat d'adaptació precoç d'unes pròtesis auditives tecnològicament molt precises -implants coclears multicanals o audiòfons digitals de compressió no lineal- han obert unes enormes expectatives pel que fa a la rehabilitació dels infants sords, especialment quan aquests avenços tècnics van acompanyats d'un entorn familiar i d'una rehabilitació logopèdica adequats (Yoshinaga-Itano, 1999).

El nus gordià de la qüestió és al nostre entendre, acotar què és el que hem de canviar del treball logopèdic tradicional que ens faciprofitar molt més els actuals

avenços que la tècnica ens depara. No pretenem ara improvisar un "manual" de pràctiques logopèdiques correctes, però si almenys apuntar algunes qüestions que al nostre entendre ens haurien de fer reflexionar. Entre aquestes qüestions destacaríem:

**1.- El llenguatge humà conté una dosi important d'elements suprasegmentals** (ritme, melodia-entonació) que són pràcticament imprescindibles per a una bona intel·ligibilitat. La concreció fonèmica no assegura la intel·ligibilitat de la parla del nen sord. Actualment, les pròtesis i els implants doten als nens de la possibilitat de sentir i analitzar, i, per tant, de reproduir freqüències més agudes que les freqüències responsables dels formants vocàlics (F1 i F2)<sup>1</sup>. La riquesa harmònica de la veu (F3 i F4) pot ser un element fonamental, de cara a una millor intel·

ligibilitat. Es en aquests reforços harmònics (formants) on rau el timbre vocal. És en aquest sentit que el treball de la riquesa harmònica de la veu, com a portadora de freqüències necessàries per als elements suprasedgmentals del llenguatge, pot esdevenir un element fonamental en la pràctica logopèdica actual (Valero, J. i Casanova, C., 2001). En aquesta línia de pensament, i partint de la base que la primera aproximació de l'infant al món sonor propi del llenguatge és global, considerem important l'estimulació de la totalitat de les restes auditives, no només d'aquelles freqüències relacionades amb els elements fonèmics. Així, la veu cantada, que aporta un gruix harmònic molt superior a la veu parlada, tot mantenint els elements semàntics, es presenta com una eina valuosa per "bombardejar" de sons l'oïda de l'infant sord.

Se'ns planteja doncs, el repte de com estimular de forma global les possibilitats auditives que els nous avenços tècnics han optimitzat, no reduint-nos tan sols al llenguatge oral, sinó incloent-ho en un àmbit sonor molt més ric.

**2.- L'aprofitament de les restes auditives,** no depèn només de les prestacions que els audiòfons puguin oferir, sinó de la capacitat d'escolta de l'infant. La funció auditiva és el resultat d'unes possibilitats anatomicofisio-lògiques i de la voluntat/possibilitats d'escolta. I l'escolta és el resultat d'un entrenament, d'un aprenentatge. En el camp de la deficiència auditiva es posa de manifest que, en el desenvolupament del llenguatge de l'infant sord, el resultat audiomètric no va forçosament acompanyat d'un ús equivalent de les restes auditives. Amb audiometries pràcticament iguals, l'exploració auditiva i la utilització de les restes pot ser molt diversa. Veiem

doncs, la importància de la valoració de la funcionalitat auditiva (potser podríem dir-ne "capacitat d'escolta") que ens permet conèixer de manera aproximada la utilització que el nen fa de les seves restes auditives.

Tradicionalment la música ha estat una eina important que ha suposat per part d'aquell que la feia una actitud d'escolta acurada. La música pot aportar a l'infant sord una activitat plaent que uneixi l'estimulació de les seves possibilitats auditives (abasta un camp sonor més ampli que el llenguatge, implicant un major nombre de freqüències) a l'actitud d'escolta. Entenem doncs, que seria molt apropiat per als infants sords vincular més el treball d'entrenament auditiu a l'educació musical, no com a quelcom específic, sinó en el marc de la pròpia assignatura de música, amb la corresponent implicació del logopeda.

**3.- Finalment i de cara a la intervenció logopèdica,** creiem que per al logopeda seria útil:

- Conèixer més a fons les actuals pròtesis auditives i les seves possibilitats, per adaptar la seva intervenció, i el camp freqüencial a estimular a les possibilitats dels aparells. Això també implica un **major acostament professional entre logopedes i audioprotesistes.**
- **Utilitzar instruments de valoració de la funcionalitat auditiva,** que puguin ser de administració senzilla i ràpida, i que permetin d'una manera periòdica, tenir una informació sobre l'aprofitament que l'infant fa de les seves restes auditives.
- Tenir accés i coneixement de **formes**

**d'intervenció que tinguin present les noves possibilitats tècniques,** estimulant un ventall auditiu més ampli que el del llenguatge, per , en definitiva, millorar la qualitat comunicativa dels infants sords.

En la línia dels principis exposats anteriorment, el Grup de Recerca d'Audició, Veu i Llenguatge de la Universitat Ramon Llull -GRAVL-, en col·laboració amb la Fundació Widex i amb diversos CREDA del Departament d'Ensenyament, està aprofundint en diversos aspectes que, interrelacionats entre sí, poden suposar aportacions interessants de cara a la intervenció logopèdica en infants sords:

- Relació entre qualitat vocal i intel·ligibilitat de la parla en escolars sords profunds prelocutius.
- La música com a estimulador de la funcionalitat auditiva. Estudi comparatiu entre infants sords amb/sense educació musical integrada a l'escola.
- La millora de la qualitat vocal i de la funcionalitat auditiva en infants sords a partir de l'ús de diferents tipologies d'audiòfons.

Aquest treball suposa paral·lelament, una tasca de recerca aplicada, així com la voluntat de dotar d'instruments als logopedes implicats en aquest projecte, ja sigui en forma de cursos puntuals o d'assessorament personal.

Vivim un moment de canvis vertiginosos en el món de l'audiopròtesi, i de la sordesa en general, cal adaptar les nostres maneres de fer per a una més gran eficàcia i, en definitiva, per a millorar el potencial comunicatiu de tants infants sords en edat escolar.

## REFERÈNCIES BIBLOGRÀFIQUES

- VALERO, J. i CASANOVA, C. (2001) «Música y voz cantada para la mejora de la voz de los niños sordos». Comunicar, 16, VII.
- YOSHINAGA-ITANO, CH. (1999) "Development of audition and speech: implications for early intervention with infants who are deaf or hard of hearing". The Volta Review, 100, 5, 213-234.

1 Els actuals avenços permeten obtenir guanys significatius fins i tot en freqüències en què a l'audiometria no es registra sensibilitat. L'ideal és estimular precisament aquestes freqüències amb molt poques restes auditives.

**Solucions Raco Lúdic**  
**¡oc 1 RESPONSTA:** Els dimarts. Els dimarts i els divendres el mercat és tancat, i dissabte qui no treballa és el logopeda. Segur que va cobrar, perquè tenia més diners a la nit que al matí. Dijous va rebre el taló, i va anar a Barcelona dimarts, quan coincidí amb els oberts el banc, la consulta del logopeda i el mercat.  
**¡oc 2** És la seva mare  
**Curiositat** Setze jutges d'un jurat mengem fetge d'un penjat. Si el penjat es despenja, es menjarà el fetge dels setze jutges que l'han penjat.

## e-logopèdia (II)

per Andreu Sauca i Balart, col·legiat 101

### Hem d'oblidar que el cost principal de la nostra informatització és el de l'ordinador

Al passat article, e-logopèdia (I), vàrem dir que l'ús al qual destinem l'ordinador marcarà les seves característiques. Quines són doncs les funcions possibles dins la nostra professió i com es l'ordinador necessari per cadascuna d'elles? Primer cal dir que hem d'oblidar que el cost principal de la nostra informatització és el de l'ordinador. Avui dia, això seria totalment fals. El preu del maquinari ha baixat dràsticament i continua la tendència, mentre que el programari es manté o presenta una tendència a l'alça. Si, per exemple, comprem un programari d'anàlisi fonètica, el cost d'un ordinador potent amb un bon micròfon, una bona tarja de so i un bon input, pot sortir-nos per una tercera part del que seria el cost del programari. Tanmateix, el cost d'un conjunt de CD de programes educatius, pot fàcilment igualar la despesa feta en la compra de l'ordinador. I he parlat de micròfon, tarja de so, CD... és a dir, l'ordinador ha de tenir els elements interns i externs adequats a la funció a la que el volem destinar:

Si només és per gestió administrativa, serà suficient un ordinador estàndard, amb una tarja de vídeo senzilla i sense que en principi sigui necessària una tarja de so ni el darrer i ultrarràpid processador de les factories Intel o AMD.

Si el que volem és un ordinador per **tractament d'arxius de veu**, la tarja de so serà un element pel que cal tenir una cura especial, així com el micròfon i un bon element d'entrada. Una pantalla de bona definició també serà interessant, i molt important serà l'adquisició d'un disc dur de molta capacitat i/o alguna mena de mitjà extern com els discos ZIP o un altre disc dur secundari.

Si el que farem servir són jocs educatius, tindrem més cura de la memòria RAM,

la unitat de CD/DVD i la tarja de vídeo (no ens conformarem amb una de 8/16 MB quan per molt poc més tenim una de 32 MB 3D). Per aquesta funció, haurérem també d'esbrinar sota quin sistema operatiu funcionen els programes: si n'hi ha d'antics i de nous, és possible que ens trobem en la necessitat de tenir més d'un sistema operatiu instal·lat i una configuració d'inici dual o dos ordinadors diferents.

Per fer tractament d'imatges, ens caldrà un scanner i molta RAM, a més d'una bona tarja de vídeo, un processador potent i un disc dur de gran capacitat. El monitor també serà important (millor un de 17" que un de 15").

En tots els casos en que el volum d'informació sigui elevat hem de pensar en una forma de poder fer-ne còpies de seguretat (streamers DAT, unitats ZIP, CD-RW, ...). En quins elements no hem d'escatimar diners en cap cas? Doncs en els següents: la placa mare (de bona marca i amb una BIOS actual), el disc dur (quan més gran millor), el monitor (els nostres ulls i els dels pacients ens ho agrairan). Respecte a altres dispositius, com el ratolí, avaluarem també el possible usuari del PC. Ens pot interessar tenir un trackball en lloc del ratolí per treballar la motricitat fina. Una tauleta gràfica també pot ser interessant per treballar la grafomotricitat.

I què hem de dir dels ordinadors portàtils? A l'hora d'escollir un ordinador portàtil cal considerar uns quants aspectes: són ordinadors d'ampliació molt limitada, per la qual cosa la seva obsolescència és més ràpida. Són molt més cars que un ordinador fix. La seva tecnologia és superior a la dels altres ordinadors, però també són més delicats. Al ser portàtils, usualment són PC destinats a més d'una funció. L'element que més els encareix és la pantalla, segons les seves dimensions i construcció. Si hem d'utilitzar el portàtil per ús estrictament personal, no caldrà una pantalla TFT (les millors i més cares –amb molta diferència–) ni tampoc que sigui de 14". Si pel contrari pensem utilitzar-lo amb pacients al nostre costat, aquesta pantalla TFT s'imposa perquè és l'única que es veu bé en diagonal. Tot i

que podríem estalviar-nos el sobrecost comprant un monitor extern de 15", molt més assequible, així com un teclat extern per no castigar el del portàtil. És molt recomanable que el portàtil sigui de marca reconeguda i amb tradició en la fabricació d'aquesta mena d'ordinadors, i amb servei tècnic a la nostra localitat. La còpia de seguretat rutinària és imprescindible, ja que el risc d'avaria o robatori és més elevat.

Aquests no són sinó uns breus apunts cap a una correcta elecció de l'ordinador, però caldrà sempre consultar primer el fabricant del programari per saber els requeriments tècnics i les necessitats específiques que puguin donar-se.

### TRUC SEL·LECCIONAT

#### Combinacions de la tecla Windows amb

- ⌘+ D: presenta l'escriptori
- ⌘+ E: obre l'explorador de Windows
- ⌘+ F: obre el diàleg de Cercar arxius
- ⌘+ M: minimitza totes les finestres
- ⌘+ R: obre diàleg Executar

### WWW

#### Webs personals de col·legiats

Si teniu web personal i voleu comunicar-lo a la resta de col·legiats en aquest espai, envieu un c/e al CLC, a l'atenció de l'Andreu Sauca, indicant el vostre nom, núm. de col·legiat/ada i la URL de la vostra web

#### Altres:

<http://www.xtec.es/recursos/clic/>



## RACÓ DEL PROGRAMARI:

Tenim principalment tres tipus de programari: shareware, freeware, i amb llicència. El primer és el que podem obtenir gratuïtament, limitat o no, però que només hauríem d'utilitzar durant un temps determinat, passat el qual hauríem de pagar a l'autor una quantitat freqüentment petita. El segon tipus, és el que sempre és totalment gratuït, i no està limitat. El tercer, és el que hem de comprar per poder utilitzar (comprem una llicència d'ús, no el programa).

Com tots tenim la butxaca limitada, l'alternativa dels programaris freeware i shareware és bona davant dels altres, i s'ha de dir que la qualitat, tot i no ser la mateixa, de vegades arriba a ser sorprenent. Aquest és el cas del programari d'anàlisi fonètica Speech Analyzer (això sí, ens hauríem d'acostumar a entendre l'anglès). Aquest programari, en alguns aspectes pot posar-se al costat dels programaris de la casa KAY amb molta dignitat.

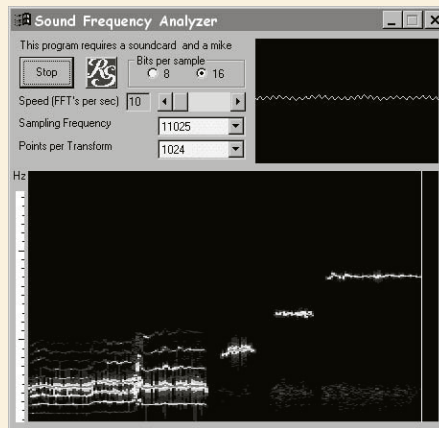
Parlarem ara d'aquest i d'un altre, molt més senzill. Tots dos freeware (gratuïts) que podeu baixar d'internet.

### • Sound Frequency Analyzer:

Freeware

<http://www.relisoft.com/freeware>

Frequency Analyzer, tècnicament, realitza una ràpida transformació de Fourier (FFT) del so (cal tenir tarja de so i micròfon). Això significa que el programa analitza la veu i la descompon en els seus components de freqüències, i ho fa en temps real de forma contínua. Mira els patrons de parla, els harmònics vocàlics i el soroll de les fricatives. El programa ocupa només 64k, i el seu ús és molt senzill.



El resultat del mostreig és una sèrie de números. Aquesta sèrie es visualitza a la finestra superior, on es pot veure l'ona sinusoidal produïda per la veu. La finestra inferior mostra l'espectre del so. Aquí hi ha una línia vertical blanca que es mou d'esquerra a dreta deixant un rastre de color (espectre). Els colors corresponen a les intensitats dels diversos components del so. Es necessita un PC 486, tot i que un Pentium seria millor. Limitació: no funciona sota Windows 95 (sistema por altra banda ja obsolet), sí en Windows 98 o superior.

En logopèdia es molt útil, per exemple, per mostrar un patró correcte al pacient amb la nostra veu i que ell l'imiti amb la seva.

### • Speech Analyzer:

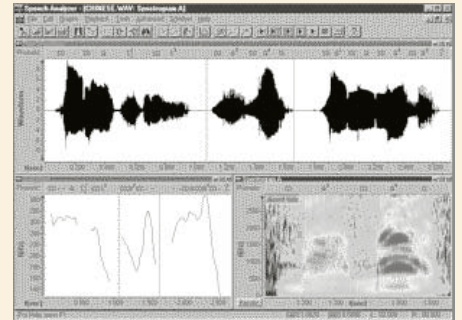
Freeware

<http://www.sil.org/computing/catalog/speechanalyzer.html>

Speech Analyzer

Programari de visualització i anàlisi.

Obté enregistrament audio, edició, línia del to i espectrogrames. Suporta transcripcions fonètica, fonèmica, ortogràfica. Suporta una longitud d'enregistrament, per mostra, il·limitada.



Aquest programa ofereix moltes de les característiques que podem trobar en altres programaris com el Dr. Speech o els de la factoria KAY Elemetrics, i tenint en compte que la majoria de professionals de la logopèdia no són fonetistes, sovint amb aquest programa gratuït n'hi ha prou per fer treballs ocasionals amb pacients. Per fer investigació, òbviament, caldrà una altra mena de programaris i també de maquinari, molt més car i no assequible per a les butxaques de la majoria.

En el proper article parlarem del ventall que podem trobar de programaris educatius, tant locals com a nivell internacional.

## Els avenços científicotècnics i l'adquisició del llenguatge oral en la criatura sorda

Núria Silvestre i Benach\*

Coordinadora del Grup d' Investigació sobre Sordeses i Trastorns del Llenguatge de la U.A.B

No hi ha dubte que en els darrers anys s'han optimitzat les possibilitats de percebre sons que té la persona afectada per sordesa

### QUÈ SENT LA CRIATURA SORDA?

És sabut que la sordesa de naixement comporta dificultats en la imitació dels sons del llenguatge oral i, per tant, l'adquisició d'aquest llenguatge per unes vies diferents de les que fa servir la criatura oient. El tipus i grau de sordesa, però, marquen unes diferències clares en aquest sentit entre les criatures afectades, principalment pel benefici que es pot treure de les possibles restes auditives. No hi ha dubte que en els darrers anys s'han optimitzat les possibilitats de percebre sons que té la persona afectada per sordesa. D'una banda els implants coclears, objecte de recerca des de fa molts

anys, han fet que s'ampliï extraordinàriament la població de candidats a l'implant amb èxit; d'altra banda la fabricació d'audiòfons digitals permet d'augmentar notablement el guany protètic per a una gran part de sords.

Els avenços tecnològics en l'audició han revolucionat, doncs, les possibilitats de percebre part del camp acústic de la parla per a un nombre important de persones sordes. Això es fa palès veient que l'any 1987 Jean Claude Lafon, un home per sobre de tota sospita pel que a fa les seves aportacions a l'audició dels sords, fent referència a les sordeses profundes (pèrdua mitjana igual o superior a 90 dB), afirma que impedeixen percebre la paraula. Actualment, en canvi, tenim constància del llenguatge que poden percebre moltes criatures amb pèrdues mitjanes de 90 dB, però amb restes auditives fins 4.000 o 3.000 Hz, gràcies al profit que treuen d'uns bons audiòfons ben adaptats.

La Júlia experimentant els sons en sessió de educació auditiva.



La meva primera reflexió és doncs, que el correlat del dret de tot alumne sord a l'ensenyament públic i gratuït en règim d'integració és el de tenir un bon audiòfon, ben adaptat a temps, i les amplificacions FM que siguin necessàries, segons el cas, perquè aquest alumne pugui ser escolaritzat en les condicions òptimes.

### SENTIR, COMPENDRE I PARLAR

Ara bé, sabem que fins i tot el millor audiòfon o l'implant en les condicions millors és una condició necessària, però no suficient per adquirir el llenguatge oral.

Tots recordem l'anècdota de la persona analfabeta que va veure en les ulleres la solució al seu problema de no saber llegir.



## Una bona adaptació dels audiòfons és una condició necessària, però no suficient perquè l'alumne sord faci progressos òptims en l'adquisició del llenguatge oral

És clar que la comparança no és exacta, però sovint la mitificació de la tècnica i el desig de solucionar la sordesa fan que ens trobem davant de creences similars. Per a molts pares cada avenç tècnic crea l'expectativa del miracle, és a dir que el fill o la filla deixaran de ser sords i que, en conseqüència, adquiriran el llenguatge oral de manera quasi espontània, però la realitat és força diferent. L'augment de les possibilitats de sentir part del camp acústic de la parla no implica el fet de percebre el llenguatge oral ni molt menys de comprendre'l i adquirir-lo. Hi ha d'haver una programació específica del llenguatge aplicada en les sessions logopèdiques i que trobi possibilitats de generalització en els altres contextos socials de casa i del centre educatiu. Per tant, i altra vegada, una bona adaptació dels audiòfons és una condició necessària, però no suficient perquè l'alumne sord faci progressos òptims en l'adquisició del llenguatge oral.

La segona reflexió es refereix doncs, a la revolució pendent en el camp de la logopèdia aplicada a la criatura sorda. La pregunta és aquesta: correspon als progressos tècnics un canvi similar en el camp de la logopèdia?

### ELS AVENÇOS EN LA LOGOPÈDIA

La resposta és clara, actualment comptem amb les condicions òptimes perquè aquest avenç es produeixi. Aquestes condicions es poden resumir en els següents blocs:

#### Adaptació de l'activitat logopèdica a les possibilitats que ofereixen els avenços tècnics en audiologia.

- Un bon seguiment protètic garantit per la relació regular entre logopeda i audioprotetista.

- Programació de l'educació auditiva basada en la discriminació dels sons significatius de l'entorn, i molt especialment en la dels sons de la parla, des de diferents posicions i canviant la distància als punts d'emissió, tal com passa en la vida quotidiana.

- Atenció a les condicions acústiques de les aules (ús de FM, reducció del soroll ambiental, etc.)

#### Integració de les aportacions de la psicologia i de la lingüística en la programació dels continguts lingüístics, com per exemple:

- Desenvolupament de les estratègies de gestió de la conversa i d'accés a diferents tipologies de discurs.

- Desenvolupament de coneixements interpersonals i socials bàsics per a l'accés al pensament narratiu.

Les propostes de programes logopèdics existents que es fonamenten principalment en l'aprofitament de les restes auditives proven que s'està avançant en aquest sentit. Un bon exemple, el va presentar a Barcelona, en el marc de les jornades anuals d'A.C.A.P.P.S., del 23 i 24 de novembre d'aquest any, la professora Pamela Talbot, mostrant les bases del mètode Auditory-Verbal.

**Reflexió Final:** Junts amb els progressos tècnics, les condicions per a l'avenç de la logopèdia aplicada a l'educació de la criatura sorda, permeten augurar que la gran majoria de criatures sordes ateses des dels primers anys de vida podran fer servir satisfactòriament el llenguatge oral.

\*Departament de Psicologia de l'Educació. Ed. B Universitat Autònoma de Barcelona 08193 Bellaterra (Barcelona)  
c/e: [nuria.silvestre@uab.es](mailto:nuria.silvestre@uab.es).

# DiR

## Promoció irreplicable només per a col·legiats !

Ja no tens excusa per apuntar-te al millor fitness.  
Inscriu-te a qualsevol dels nostres centres

et regalem: **LA INSCRIPCIÓ, ELS PRIMERS 20 DIES I LA MOTXILLA DiR.**

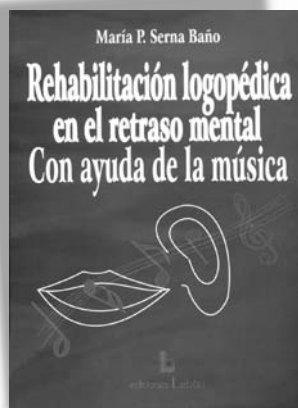
**Si necessites més informació** posa't en contacte amb Estefania al 93 450 48 18 o bé a l'a/e [mkextern@dirfitness.es](mailto:mkextern@dirfitness.es)  
Promoció vàlida fins al 30 d'abril de 2002 presentant aquest cupó juntament amb el carnet del Col·legi de Logopedes de Catalunya

Serveis jurídicoeconòmics integrals a empreses i professionals  
Serveis de tipus patrimonial a particulars

ADVOCATS I ECONOMISTES  
Provença, 354, 1r 1a, 08037 Barcelona  
Tel. 93 458 79 10 - Fax 93 207 77 96 - [tandem.tm@jet.es](mailto:tandem.tm@jet.es)



## llibres



### Rehabilitación logopédica en el retraso mental con ayuda de la música

María P. Serna Baño. Ediciones Lebón.

Aquest llibre constitueix una eina interessant, donada la poca bibliografia que existeix sobre el tema. L'autora parteix de la seva experiència amb un nen amb retard mental, el qual no es comunicava ni sentia cap necessitat de fer-ho. Partint de l'observació, i buscant un estímul per poder començar a treballar, descobreix que la música pot obrir un camp de treball dins la logopèdia.

El llibre, juntament amb la teoria bàsica (amb esquemes explicatius), inclou exercicis pràctics amb il·lustracions, de manera que es pot utilitzar, encara que no es tinguin coneixements musicals.



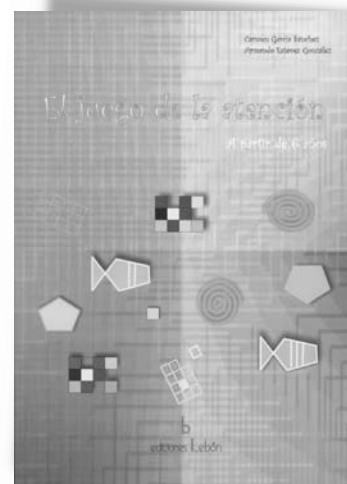
### ¡Ya lo entiendo! Historia para leer, pronunciar y comprender

M. José Berdejo y Francisca Bach  
Editorial Lebón

Ens trobem davant d'un llibre d'històries que realment és un material per treballar l'adquisició del llenguatge en nens entre els 7 i 10 anys. Totes les històries són independents, de manera que l'educador pot escollir el seu ordre d'execució en funció de les seves necessitats.

En el llibre trobem breus històries on apareix repetidament un o més lletra/so, amb un vocabulari a l'abast dels nens però a la vegada enriquidor, sense deixar de banda cap lletra de l'abecedari (excepte les vocals). A partir d'aquí, l'educador pot fer un treball adreçat a l'expressió oral i escrita o bé, a la comprensió oral i escrita. Per fer aquest treball es proposen diferents activitats específiques per a cada àrea i l'educador disposa també d'una fitxa d'avaluació per comprovar l'evolució de cada nen.

## material



### El juego de la atención

Carmen García Sánchez.  
Armando Esteve González.  
Ediciones Lebón.

Els processos d'atenció són molt importants en l'aprenentatge i en qualsevol funció primitiva.

L'objectiu principal d'aquest manual és desenvolupar l'atenció, però també pot servir per treballar la percepció i la memòria.

Va dirigit a nens a partir de 6 anys, i els seus exercicis estimulen diferents tipus d'atenció: la concentració; l'atenció dual, que és la necessària per processar dues o més activitats simultànies; la percepció per tal d'iniciar una operació; l'atenció canviant (en cas de canvis d'estímuls); i l'atenció necessària per inhibir una resposta natural i donar prioritat a un altre criteri.



Lebón

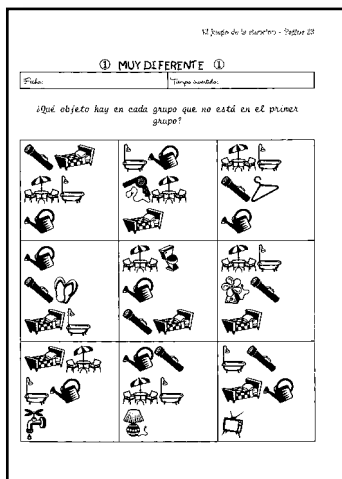
- Librería editorial especializada en logopedia, dificultades de aprendizaje y educación especial al servicio de los profesionales.
- Si tiene una buena obra, nosotros se la publicaremos

Roger de Llúria 93, 08009 Barcelona

Tel 93 487 70 09 - Fax 93 487 70 09

<http://www.lebon-libros.com> - E-mail: [libreria@lebon-libros.com](mailto:libreria@lebon-libros.com)

El manual barreja exercicis de diferents modalitats, aconseguint així que no es facin repetitius i avorrits per al nen. Cada fitxa contempla el temps utilitzat per realitzar l'exercici.



Exercici, pàgina 23.

El tercer llibret és el material pels nens de 8 a 11 anys. És en presentació de còmic i al final de cada sessió se li demana que respongui a un seguit de jocs: de paraules, texts, discussió, endevinalles,...



### Nou material de Disfonia Infantil Cristina Arias, Montserrat Estapé

Darrerament, el diagnòstic i el tractament de la disfonia infantil ha avançat positivament. Una major sensibilització i preparació per part dels professionals que envolten el nen, de la mà dels mètodes diagnòstics, cada dia menys invasius i més fiables, fan que es pugui estudiar, diagnosticar i tractar des d'una edat molt precoç, la disfonia en el nen.

La reeducació vocal és el primer pas en el tractament de la disfonia infantil.

No existeix una metodologia fixa de reeducació en disfonia infantil. Aquesta, s'adaptarà en funció de cada nen, de les seves característiques personals, de la seva edat i de la seva patologia. Tot i amb això, s'ha de treballar tenint en compte unes pautes concretes.

La finalitat del tractament, és que el nen reordeni la seva fisiologia vocal alterada. Que investigui, descobreixi i torni a trobar les seves possibilitats d'expressió i les adqüi i automatitzi al màxim possible en la seva vida diària.

A través dels exercicis, el nen està reintroduint comportaments fisiològics que li són propis, però que pels motius que fossin s'havien desviat de la normalitat. Es respectarà la manera de ser i d'expressar-se de cada nen, fent-lo sentir còmode tal i com ell és. Tot i amb això, li oferirem la possibilitat de ajudar-lo a utilitzar la seva veu d'una manera més fàcil i eficaç.

Hem cregut útil realitzar un material sobre disfonia infantil. Que consta de :

**Un vídeo, un conte i tots els exercicis de reeducació organitzats en fitxes.**



**El vídeo** pretén: **Donar una àmplia informació al nen amb disfonia** del què és la veu, d'on es produeix, com es produeix, com es va transformant des que naixem i quines possibilitats d'expressió té.

S'aborda després la veu patològica, les seves causes, els mals hàbits i els factors predisposats. S'explica què ha de fer-se en cas de disfonia, què és l'examen foniàtric perquè el nen compregui el perquè de certes exploracions i de la reeducació que se li proposa.

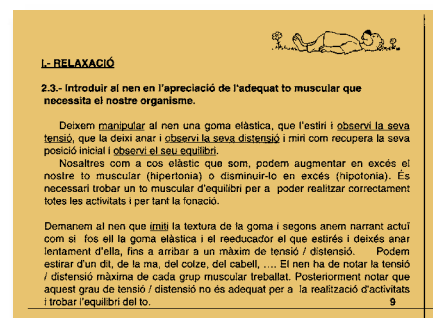
També, amb el vídeo, **el terapeuta** disposa d'un material "viu" de referència per a il·lustrar i satisfer la curiositat del nen i de la família sobre el seu problema.



En **El conte** apareixen dos personatges. Un (Tim) representa el nen amb disfonia i un altre (Max) representa l'adult que li explica i orienta sobre la seva problemàtica.

La finalitat del conte és presentar la reeducació vocal al nen d'una manera amena. Aconseguint, així, establir una bona relació de feed-back entre el nen i el reeducador.

**És especialment útil per nens a partir de 4 anys.**



**Les fitxes.** S'agrupen en els sis apartats dels quals ha de constar la reeducació vocal: Discriminació auditiva, Relaxació, Postura i Verticalitat, Respiració, Preparació de veu i Treball vocal.

Els diferents apartats han de correlacionar-se des de la primera sessió, seguint una seqüència lògica, però no és imprescindible seguir un ordre cronològic.

L'organització d'aquest material permet portar un control exhaustiu de tots els exercicis que s'han anat realitzant i facilita la avaluació.

**Material disponible en català i en castellà**  
Per sol·licitar el material trucar al  
Tel. 938 790 364 / 932 051 612  
Fax 938 790 364 / 932 806 366  
o anar a la Llibreria Lebon  
Roger de Llúria 93, Barcelona  
P.V.P. 100 euros

## Els refredats a l'escola

Voldria fer ressò d'un fet que he pogut constatar en la meva tasca diària, enmig de les aules d'educació infantil i guarderies: la quantitat d'absentisme per refredats més o menys complicats, degut al contagi que entre els mateixos nens es dona.

Em sorprèn que malgrat ser conscients de les repercussions que té una bona audició en l'adquisició del llenguatge, no es posin mesures del tipus higiènic, ambientals... per tal d'evitar aquests contagis.

No és excusa el que es diu freqüentment que quan un nen entra a la guarderia, es passa més temps a casa que a la pròpia escola, però d'aquesta manera es va immunitzant. Hem après que són etapes prou importants i fins i tot determinants per a l'adquisició del llenguatge, i per tant, penso que s'hauria de fer més prevenció des de l'escola, i encara que fos difícil, al menys, intentar prendre consciència i evitar el contagi, per tal que el simple refredat no derivés en altres patologies més greus.

Aprofito l'ocasió per felicitar i animar als impulsors de la Revista, GRÀCIES.

*Maria Cadafalch i Cabaní, núm. col. 315*

## La logopèdia com a part de la sanitat pública

Sóc una col·legiada del CLC que ara estic passant una experiència brillant a Anglaterra on hi estic treballant com a logopeda.

Sincerament, m'està costant moltíssim, però el suport rebut per part dels professionals anglesos em dona forces per lluitar.

En un principi em van donar l'oportunitat d'observar en diversos hospitals casos diversos tant amb adults com amb nens. Actualment estic treballant en un hospital amb gent gran on tracto la dispràxia i disfàgia en general.

Sincerament, treballar en un dels països més desenvolupats en aquest terreny és una gran experiència. El paper del logopeda és essencial, més ben dit, forma part d'un equip on hi treballen també fisioterapeutes, assistents socials, infermeres i metges. La feina de cada professional és indispensable, perquè l'equip funcioni i

perquè el problema se solucioni. Hi ha un gran respecte entre professionals i no es fa mai una cosa sense consultar-la amb els altres.

La veritat és que estic meravellada, ja que estic aprenent moltíssim i els estic molt agraïda perquè m'han donat aquesta gran oportunitat: poder treballar com a logopeda.

L'objectiu d'aquesta carta no és criticar res en absolut, sinó intentar encoratjar als logopedes i al CLC a lluitar perquè la logopèdia formi part d'una teràpia global en la **sanitat pública** i que els logopedes tinguin l'oportunitat de participar-hi.

Personalment crec que si el CLC i el seus col·legiats continuen lluitant amb força, s'aconseguirà i que molts països ja han aconseguit: **la logopèdia dins la sanitat pública**.

*Cristina López i Garcia  
cristina.lope@sputnikmail.com*

## Records de Josep Guixà

Els records que tinc del Sr. Josep Guixà, malgrat el pas del temps, encara són vius i intensos.

Va ser pels voltants de l'any 74 quan el vaig conèixer. Aleshores realitzava un postgrau sobre patologia del llenguatge i les pràctiques les feia a Sant Joan de Déu. Encara recordo la situació.

Ens van presentar, li vaig dir que vivia al barri de Sants -el barri on ell havia nascut- se li va il·luminar l'expressió de la cara i em va dir: "Jo he nascut a Sants, en un petit i estret carrer, al costat d'una fonteta (que, per cert, ara ja no hi és), en un edifici que fa xamfrà, al costat d'una botiga". I va continuar dient: "Sembla que t'entens bé amb els nens: si vols treballar amb problemes de llenguatge, passa pel meu despatx, a Gràcia".

No cal dir, que al començament tenia por. Sempre m'havia agradat el tema del llenguatge i de la comunicació humana, havia llegit llibres, havia fet pràctiques, havia vist treballar bons professionals, però d'això a tenir un nen al davant, (l'inevitable salt entre teoria i pràctica) hi havia tota una distància.

Els dubtes em van assaltar. Ho faria bé? Tindria recursos? Me'n sortiria? Donaria altes? Com reaccionaria davant dels

pares?. Recordo que em van venir al cap aquests i d'altres pensaments.

Però en Guixà sempre era allà per resoldre qualsevol dubte, i em vaig trobar magnífiques companyes (tant en l'aspecte professional com en l'humà) amb qui vaig tenir llaços de treball i d'amistat. En el Centre de llenguatge d'en Josep Guixà, aviat em vaig adonar de la complexitat dels problemes del llenguatge, de la necessitat de tenir a l'abast estratègies i recursos per planificar una sessió de reeducació, de la importància de la planificació, però també de la flexibilitat i de la coherència d'acord amb interessos i necessitats del nen.

Vàrem fer moltes sessions de discussió i de revisió de casos. El Sr. Guixà ens orientava les sessions i vàrem tractar tot un ventall d'aspectes: l'anamnesi familiar, el valor terapèutic del joc i del dibuix, la tècnica del treball fonètic, el material, els problemes de lectoescriptura, de conducta, els registres d'observació sobre llenguatge, etc. Aquelles sessions de treball -veritables models de treball interdisciplinari i d'equip- ens ajudaven perquè servien "per treure angoixes", per aclarir dubtes, per contrastar opinions, per aprendre; en definitiva, ens ajudaven a treballar millor, amb més seguretat i eficàcia.

També recordo que el Sr. Guixà ens animava a llegir, a llegir i a reflexionar sobre allò que llegíem. Vàrem contrastar les lectures d'articles sobre l'evolutiva del llenguatge i el món del trastorn i sobre tot, analitzàvem aquells aspectes relacionats amb la psicologia del nen que ens ajudessin a conèixer-lo millor. Textos de Slobin, Chomsky, Ajuriaguerra, Zazzo... van passar per les nostres mans.

També va ser en el Centre on vaig entrar per primer cop en contacte amb alumnes sords/des (anys 1975/76). Un món inèdit, totalment estrany i desconegut per a mi. Em preguntava com era que aquell noi, sord profund de naixement, a qui el Sr. Guixà donava classes totes les tardes, parlava i era capaç de llegir/entendre a Pío Baroja o Juan Ramón Jiménez seguint una escolarització normal.

Aviat em vaig adonar, que la reeducació d'un sord era quelcom difícil, complexa; ara bé, no més complexa que la reeducació d'un oient. En aquest punt diria que, si bé estic d'acord amb J. de Ajuriaguerra quan diu que el nen sord "no és un nen que no hi sent, és un altre nen", també diria que la reeducació amb el sord (tenint en compte tot un conjunt de variables relacionades amb la sordesa), posa en

joc recursos i estratègies que has de tenir al teu abast, semblants a les que has de tenir en la reeducació d'un oient, i que determinaran el possible èxit o fracàs del tractament. Són moltes les variables que hi juguen !

Després va venir l'estudi i la investigació sobre la sordesa, l'amistat amb alguns sords prelocutius i postlocutius ja adults, les seves associacions, algun Congrés i d'altres encontres en què es tractava el tema.

També he tingut alumnes sords a les classes de la Universitat, i com a educador, he intentat sempre tenir en compte certes consideracions, com són: parlar de forma clara per facilitar la comprensió de les explicacions, procurar no parlar d'esquena, facilitar apunts i resums de les lliçons explicades, donar transparències, possibilitar un intèrpret en els exàmens, en definitiva, ajudar-los en tot allò que em sigui possible.

Ara que ho veig a distància, el meu pas pel Centre va ser molt profitós. Vaig aprendre molt d'en Guixà, de la seva experiència diària amb el nen i també de les meves companyes. També vaig aprendre dels meus encerts, dels meus dubtes, dels errors, i sobretot, vaig entendre millor el complex món de la psicologia infantil, el món dels problemes del llenguatge, problemes que, encara que a vegades semblin petits, poden ser símptomes de quelcom més important. Vaig aprendre a combinar intuïció amb reflexió; coneixement amb experiència diària.

Diria que el Centre Josep Guixà era una escola que t'oferia la possibilitat d'aprendre a copsar "l'ànima del nen". les seves vivències, les seves reaccions, el seu comportament, coneixement que considero del tot imprescindible per a tota aquella persona que vulgui treballar en l'àmbit de l'educació..

Ara des de la perspectiva que dona el temps i l'experiència viscuda, he de dir que el meu pas pel món de la reeducació m'ha servit per aprendre a ser una persona més receptiva i més sensible de la que era abans, a tractar d'entendre i respectar les vivències humanes, a conèixer una mica millor l'infant que tots hem sigut i a apropar-me a aquest món tan fascinant com és el del llenguatge i la seva patologia.

*Lluïsa Andreu Solsona, logopeda*

**NORMATIVA** Estem oberts a qualsevol tipus de col·laboració. Tot i això, la Revista es reserva el dret a publicar només aquells escrits que no es puguin considerar com a atacs o qüestions personals. És important que les vostres col·laboracions arribin per correu electrònic o correu ordinari en format informàtic, i que feu constar les vostres dades personals. No s'acceptaran cartes anònimes. Segons el volum de cartes ens veurem obligats a fer-ne una selecció per donar entrada a diferents

## Racó lúdic

## jocs

### joc 1

Una dona se'n va a Barcelona amb 10.000 euros, i quan torna a casa a la nit en té 30.000. Havia comprat un jersei i cebes al mercat. Després va anar a la consulta del logopeda. Cada dijous cobra la nòmina amb un taló. Els bancs només obren els dimarts, dijous i dissabtes. El mercat no obre ni els dijous ni els divendres. Quin dia va anar aquesta dona a Barcelona?

### joc 1a

En Joan no coneix ningú de la seva família. En una reunió familiar, és presentat a la mare de l'única germana del marit de la seva cunyada. Si tenim en compte que el marit d'aquesta dona no té cap germà, quina relació té ella amb en Joan?

### curiositat

A veure si amb aquestes pistes sou capaços d'endevinar un dels embarbussaments més coneguts de la llengua catalana.

- **PISTA 1** De la primera paraula d'aquest embarbussament ens en parla Joan Amades. Segons diu el gran estudiós, a la batalla de Montjuïc (Guerra dels Segadors), quan es va fer fosc no hi havia manera de distingir els combatents d'un i altre bàndol. Per a saber de quin bàndol era cada persona se'ls demanava de pronunciar un mot (la 1a paraula del nostre embarbussament); segons la pronúncia es podia determinar amb tota seguretat si el parlant era catalanoparlant o no.
- **PISTA 2** Evidentment l'embarbussament és ple de sons fricativs i africats, predominantment sonors (repasseu la fonètica)
- **PISTA 3** Si amb les pistes anteriors no heu aconseguit endevinar quin és el nostre embarbussament, us direm que comença amb 4 i 4 i 4 i 4.

Quina és la primera paraula de l'embarbussament? I l'embarbussament?

Les solucions a la pàgina 13

## Sofrologia Equilibri entre cos i ment

Respiració, relaxació i visualització són alguns dels components de la sofrologia, una disciplina mèdica que cerca l'equilibri entre cos i ment. La sofrologia ens ajuda, amb una tècnica molt senzilla, a gaudir del dia a dia i a afrontar els problemes de manera positiva.



La sofrologia és un bon mètode d'entrenament mental, una manera de programar-nos positivament.

**Aquesta disciplina es tracta d'una relaxació dinàmica que aprofitem per impregnar la nostra ment amb missatges positius que serviran per efectuar els canvis que volem per a nosaltres mateixos**

Tot i que només existeix des de 1960, la sofrologia es basa íntegrament en les tècniques de les tradicions més antigues i ara amb un mètode molt senzill i ràpid, adaptat a les necessitats socials i culturals d'avui. Creada pel Prof. Dr. en Neuropsiquiatria Alfonso Caycedo, aquesta disciplina es tracta d'una relaxació dinàmica que aprofitem per impregnar la nostra ment amb missatges positius que serviran per efectuar els canvis que volem per a nosaltres mateixos. La sofrologia ens ofereix l'eina per adaptar-nos ràpidament davant d'un agent d'estrès, i sobretot ens dona consciència de l'adaptació que necessitem fer amb nosaltres mateixos per viure feliços.

### Entrenament mental

La felicitat és tenir la capacitat d'estar viu, de tenir consciència de cada moment, gaudint dels bons i traient el màxim profit dels dolents, adonant-nos que

aquests últims contribueixen en la nostra evolució. La sofrologia és un bon mètode d'entrenament mental, una manera de programar-nos positivament. Cadascú de nosaltres tenim tots els recursos que necessitem, i el sofròleg ens ajuda a reconèixer-los i a saber utilitzar-los. Així, qui condueix la sessió som nosaltres, la nostra participació activa és fonamental en el nostre entrenament mental, i el sofròleg actua segons el nostre estat d'ànim i les necessitats que percebem en nosaltres. Amb aquesta tècnica podrem millorar la capacitat d'estudiar, sentir-nos tranquils a la feina i en entrevistes de treball, sense estrès, i fins i tot deixar hàbits com fumar o mossegar-se les ungles.

### Teràpia breu

Quan les coses ens van malament, quasi bé sempre són conseqüència de bloqueigs psíquics que ens impedeixen mostrar-nos de manera natural. Són pors que no ens deixen ser nosaltres mateixos, fet que ens perjudica seriosament en tots els àmbits, tant el familiar com el social, el laboral o l'esportiu, i sobretot afecta el cos, ja que la majoria de vegades aquests bloqueigs passen a físics, convertint-se en malalties. L'ajuda del sofròleg es necessita durant el primer temps, ja sigui treballant en grup o en sessions individuals, fins que aprenguem a practicar sols. Qualsevol mètode que vagi dirigit a l'autoconeixença és positiu, i la sofrologia és, alhora, una teràpia breu. En poques sessions es poden modificar estats concrets que volem o necessitem canviar. Hi ha traumes, fòbies, hàbits, prejudicis i programacions de conducta que impedeixen la felicitat. I la sofrologia ens ajudarà a arribar a aquest estat d'autoconeixença i felicitat interior.

Article publicat al número 19 de la revista Fitness DiR.

# Les habilitats visuals més importants en el procés lector

## Els moviments oculars

Pedro Martín Enrile  
Òptic- Optometrista del Centre Marsden  
de Teràpia Visual

De vegades ens trobem nens i nenes amb un rendiment lector per sota del nivell normal per la seva edat i el seu curs escolar, i segurament ens haurem qüestionat per què?; quina pot ser la causa que alguns alumnes no adquireixin l'eficàcia lectora adequada per la seva edat, en velocitat i comprensió?

Des de l'optometria, com a ciència que estudia el procés visual, s'ha pogut comprovar que una bona part del problema està en què determinades habilitats visuals són o poden ésser deficientes. Aquestes habilitats visuals relacionades amb la lectura es poden agrupar en quatre grans grups:

**La motricitat ocular**  
**L'acomodació (enfocament)**  
**La binocularitat i**  
**La percepció visual**

La motricitat ocular és la capacitat de

moure (o no moure) adequadament els nostres ulls de forma precisa. Hi ha fonamentalment tres tipus de moviments oculars:

**1 El manteniment de la fixació.** És la capacitat de fixar la mirada en un objecte i poder-la mantenir durant un temps determinat.

**2 Els moviments sacàdics o de salt.** Són els que ens permeten canviar la fixació d'un objecte a l'altre de forma ràpida.

**3 Els moviments de seguiment.** Són els que ens permeten seguir d'una forma suau i precisa un objecte que es mou a una velocitat més o menys constant.

Els moviments oculars més importants que intervenen en la lectura són la fixació i els sacàdics.

Quan ens trobem davant d'un nen amb una **disfunció oculomotora**, els signes que podem trobar són: pèrdues amb freqüència, se salta paraules o línies, fa inversions de lletres, repeteix síl·labes, utilitza el dit, un regle o qualsevol altre ajut per llegir, etc.

Des de l'optometria, com a ciència que estudia el procés visual, s'ha pogut comprovar que una bona part del problema està en què determinades habilitats visuals són o poden ésser deficientes





# Tregui tot el suc als seus diners

## TecnoCompte: 100 % avantatges, 0 comissions

Disposar d'un TecnoCompte li permet gaudir d'un compte corrent o d'estalvi ple d'avantatges per **gestionar adequadament tant la seva economia personal com professional**, sense cap tipus de comissió ni despesa d'administració.

A més a més, amb el TecnoCompte podrà accedir a **serveis gratuïts i descomptes exclusius**.

Sumi's als que ja gaudeixen dels avantatges que ofereix el TecnoCompte.

TecnoCompte és un producte que s'emmarca dins de l'acord de col·laboració amb el Col·legi de Logopedes de Catalunya.

Sol·liciti més informació sobre els avantatges exclusius de TecnoCredit a qualsevol **oficina de SabadellAtlántico**, trucant al **902 323 555** o a **www.tecnocredit.com**. L'esperem.