

# logopèdia

Revista del Col·legi de Logopedes de Catalunya  
[14] Gener de 2008



- Desè Aniversari del CLC
- Acord amb la Mútua General de Catalunya
- Logopèdia en l'àmbit educatiu



Desè aniversari del CLC.  
il·lustració Elena Feliu



Col·legi  
de Logopedes  
de Catalunya

#### Normativa per a la publicació

- Estem oberts a qualsevol tipus de col·laboració. Així i tot, la Revista es reserva el dret a publicar només aquells escrits que no es considerin atacs a cap persona o institució o bé qüestions personals.
- És important que les vostres col·laboracions arribin per correu electrònic o correu ordinari en format informàtic, i que hi feu constar les vostres dades personals (veure pàg. 30).
- No s'acceptaran cartes anònimes.
- Segons el volum d'escrits ens veurem obligats a fer-ne una selecció per donar entrada a diferents temes.

**Edició** Col·legi de Logopedes de Catalunya • Bruc, 72-74, 5è • 08009 Barcelona • Tel. 93 487 83 93  
• Fax 93 487 94 52 • [clc@clc-logopedia.org](mailto:clc@clc-logopedia.org)

**Equip de redacció** Daniel Domínguez, Elisabeth Dulcet, Marta Esteve, Diana Grandí, Angela Nebot i Andreu Sauca.

**Col·laboradors** M. Mar Arriaga, Marta Bertrán, Neus Buisán, Maite Bonet, Sergi Chimenos, Xavier Guix, Elisenda Peradejordi, Noemí Rodríguez Mitjavila, Ana Rosa Scivetti, Arantxa Unamuno, Anna Vila, Francesc Vila.

**Correcció lingüística** Consorci de Normalització Lingüística

**Disseny i maquetació** Santi Duran

**Dipòsit Legal** B-6850-2001- ISSN 1696-1544

La Revista del CLC és una publicació del Col·legi de Logopedes de Catalunya. No s'autoritza la reproducció total o parcial d'aquesta publicació. La Revista del CLC accepta la diversitat d'opinions dels seus col·laboradors, els quals en són responsables.

## Sumari

### Editorial

2008, any del desè aniversari del CLC ..... 3

### Entrevista

a Aranxa Unamuno..... 4

### L'espectador

Acte d'obertura, punt de trobada ..... 6

Entrevista a Xavier Guix ..... 7

### Racó científic

Voz normal y patológica. Evaluación subjetiva y objetiva .. 8

### Vida col·legial

Acord amb la Mútua General de Catalunya ..... 10

La vocalia de Lleida: activitats fetes i projectes de futur .. 11

El Pep i la Pepa juguen a consciència fonològica ..... 12

El CLC és el teu Col·legi ..... 14

### Apunts jurídics

Aspectes a tenir en compte pels logopedes que formen part o volen constituir una societat professional regulada en la Llei de societats professionals ..... 16

Conservació de l'historial clínic dels pacients en logopèdia ..... 19

LEY 20/2007, de 11 de julio, Estatuto del trabajo autónomo ..... 22

### Experiències professionals

Atenció logopèdica dins el marc escolar ..... 24

La meua experiència com a logopeda en l'àmbit educatiu ..... 26

La meua experiència com a logopeda als Cicles Formatius de Grau Superior i Mitjà del Departament d'Educació ..... 27

Los logopedas piden un lugar en la escuela ..... 28

### Cartes dels lectors

Cartes i respostes ..... 29

### Racó informàtic

e-logopèdia (XIII)  
Aplicació del Power Point, de Microsoft, al nostre treball diari .... 30

### Recursos

Llibres ..... 32

### Racó lúdic

Jocs... ..... 33

### Dossier - premsa

La dislèxia: per una resposta positiva ..... 34

### Dossier - agenda

Agenda del CLC ..... 35

# Estrenem un Any Nou, el 2008: ANY del DESÈ ANIVERSARI del CLC!

Si, si, JA FEM 10 anys. El CLC està preparant una sèrie d'activitats especials per celebrar-ho.

Normalment quan es canvia d'any acostumem a fer una reflexió sobre el que ha estat l'any que acaba de finalitzar i comencem a pensar com ens agradaria que funcionés el nou. **L'any passat pel CLC va ser l'any del 2n Congrés, l'any de les negociacions amb la Generalitat i molt particularment amb el Departament d'Educació, l'any dels canvis normatius, l'any dels convenis, però també l'any dels habilitats.**

Mirant enrere veiem un reeixit 2n Congrés que va contenir novetats científiques, trobades professionals, personatges "famosos", promeses i sobretot reconeixement i agraïment emotiu, a les pioneres de la logopèdia al nostre país. També veiem reunions inacabables amb les administracions que sembla que s'han començat a bellugar per oferir-nos més oportunitats (gràcies a que les lleis van canviant...), convenis que neixen comptant amb els logopedes i situant-los al seu lloc corresponent (ja era hora!) i també ha estat l'any on hem dit "HOLA" als habilitats que s'han col·legiat al CLC.

En 10 anys les lleis i sobretot les normatives han canviat (només cal mirar el carnet per punts...) i això, és una moneda de doble cara. Pel que fa als logopedes, la nostra professió s'ha anat regulant i el CLC ha hagut d'anar-se adaptant a aquestes normatives. Una d'elles, no permetia que seguíssim mantenint la condició d'"habilitat", ja que és una figura que ha quedat sense validesa legal.

Aquest pas de canviar la condició d'"habilitat" per la de col·legiat, com tots els canvis "normatius", ha creat cert moviment al CLC. Aquest va enviar una carta dels advocats del col·legi informant de la necessitat legal de canviar de condició. Com que no hi estem gaire avesats en la terminologia jurídica, va haver alguna persona que es va molestar pel to de la carta o perquè no la va entendre. Des del CLC agraïm a totes aquelles persones que davant de la sorpresa van trucar als serveis administratius del CLC i van preguntar els seus dubtes. Tothom va ser atès (en la mida de les nostres possibilitats), no havent-hi ningú que no ho acabés entenen. És fàcil confondre termes com: habilitat, col·legiat, autoritzat, homologat, titulat... i cal assabentar-se bé de les diferències i, per

tant, cal preguntar on saben la resposta correcta, no a tercers que a voltes, i potser amb bona fe, acaben per confondre i crear malentesos que es poden evitar. Davant del dubte: truca al teu col·legi: truca al CLC.

Quan mirem endavant... podem afirmar que encarem aquest any del desè aniversari amb il·lusió i amb molta força, i sobretot amb la que dona saber que som molts més els que formem ja part d'un col·legi que ha deixat de ser un somni per passar a ser una realitat contundent i ferma que vetlla, cuida i procura per la logopèdia i pels logopedes catalans i de la resta del l'estat. Això sens dubte: CAL CELEBRAR-HO! \*

\* S'accepten propostes per a la celebració. Podeu adreçar-les al CLC-10è aniversari-



# ... a la Sra. Arantxa Unamuno

Cap del Servei d' Autorització i  
Registre d'Entitats, Centres i Serveis  
Sanitaris Departament de Salut de la  
Generalitat de Catalunya

A les últimes reunions de la Comissió Mixta que el CLC té amb el Departament de Salut, se'ns va comentar que properament el Departament engegarà un procediment de registre de centres. Per això, en aquest número de la Revista hem volgut fer una entrevista a l'Arantxa Unamuno, qui porta aquest tema i, a més a més, des d'aquest any exerceix com a secretària de l'esmentada comissió.



### **Quina és la seva funció al Departament de Salut?**

Sóc la cap del servei d'autorització i registre d'entitats, centres i serveis sanitaris, servei que forma part de la Direcció General de Recursos Sanitaris.

### **Ens podria definir què s'entén per registre de centres, què s'entén per autorització? Quines són les diferències?**

L'autorització és la resolució administrativa que, segons els requeriments que s'estableixin, faculta a un centre o a un servei sanitari pel seu funcionament. Tots els centres que obtenen l'autorització s'inscriuen en el Registre de centres i serveis sanitaris que els dóna un codi de centre. Per tant l'autorització i el registre van units i no es pot entendre l'un sense l'altre. L'objectiu de l'autorització i el registre és garantir una atenció de qualitat i seguretat a la població atesa, un reconeixement legal d'un centre o servei per part de l'Administració sanitària i un coneixement de la realitat del Sector Sanitari.

### **Teniu previst fer un registre de tots els centres, incloent-t'hi les consultes? En què consisteix? Quins objectius té aquest registre? En què es diferencia del que es fa ara?**

El RD 1277/2003 de 10 de desembre que estableix les bases generals sobre autorització de centres, serveis i establiments sanitaris, en definir les consultes, diu que són centres sanitaris; i atès que tots els centres sanitaris han d'estar autoritzats i registrats, també les consultes de tots els professionals sanitaris han d'estar autoritzades i registrades. Les normatives anteriors al RD no parlaven de consultes, encara que sí deien "tots els centres i serveis de qualsevol classe i naturalesa" i es va considerar prioritari començar pels centres i deixar les consultes per més endavant. Ara ja ha arribat el moment que també les consultes hagin d'estar autoritzades i registrades.

### **Qui defineix els requisits mínims que s'han de tenir en compte?**

Hi ha una sèrie de requisits que són comuns a tots els centres: requisits físics com que el centre no tingui barreres arquitectòniques, que les consultes tinguin un rentamans, que hi hagi un servei sanitari pels pacients, etc. I després una sèrie de requisits tècnics d'acord al tipus d'activitat que es porta a terme al centre. Aquests últims s'elaboren en grups de treball formats per experts en la matèria, normalment designats pels Col·legis

L'objectiu de l'autorització i el registre és la de garantir una atenció de qualitat i seguretat a la població atesa, un reconeixement legal d'un centre o servei per part de l'Administració sanitària i un coneixement de la realitat del Sector Sanitari.

Professionals i per experts en la matèria que hi treballen en el sector públic.

### **Podria enumerar bàsicament el que ha de tenir una consulta perquè es pugui registrar?**

Ha de disposar dels requisits físics, complir amb els requisits específics o funcionals d'acord a l'activitat que s'hi realitza i evidentment comptar amb els professionals sanitaris adients a l'activitat.

### **Ens heu comentat també que s'hauran de tenir en compte alguns requisits de tipus funcional. Quins?**

Tots els centres han de presentar una memòria funcional on expliquin quina és la finalitat del centre, la cartera de serveis que tindrà, els professionals, l'horari, com farà l'activitat, etc.

### **Com i quan començarà aquest procés? Quin paper desenvoluparan els col·legis professionals?**

El procés ja està funcionant, tot aquell centre o consulta que ho demana i compleix els requisits se li dóna l'autorització administrativa. És veritat que l'Administració necessita ajut per po-

der resoldre tots els expedients en uns terminis raonables i és, per aquest motiu, que s'està estudiant la possibilitat de cedir la tramitació de l'expedient, en el cas de consultes de professionals sanitaris, als col·legis professionals.

### **De quina manera es farà constar que el centre està registrat?**

Està clar que els centres registrats han de disposar d'un distintiu que ho avaluï per tal que el públic sàpiga que aquell centre ha passat un procés d'autorització i està registrat per la Generalitat.

### **El registre és per sempre o té una validesa determinada?**

Avui dia l'autorització és indefinida, però amb la nova normativa que està en procés, es preveu que l'autorització serà temporal i per tant s'haurà de renovar, la qual cosa afavorirà que els centres també es renovin.

### **És obligatori fer el registre de qualsevol consulta o centre de logopèdia?**

Tal com ja s'ha dit, d'acord al RD esmentat, la consulta del logopeda és un centre sanitari i, per tant, està sotmès a l'autorització administrativa.

En la darrera reunió de Comissió Mixta CLC-Departament de Salut, realitzada el passat 13 de novembre, es va parlar d'alguns aspectes del registre de centres. Se'ns va informar, per exemple, que les consultes de més de 100m2 no han de tenir barreres arquitectòniques, però les de menys superfície no han de tenir en compte aquest requisit. En qualsevol cas, els centres i les consultes de logopèdia han de tenir 4 espais ben delimitats: un espai de recepció i espera, un espai de tractament, un espai de magatzem i un lavabo.

També es va parlar sobre el rentamans: encara que la logopèdia és una professió sanitària, des del col·legi pensem que no cal tenir un rentamans dins la mateixa consulta (com s'exigeix a les consultes mèdiques). Hem de continuar parlant d'aquest tema amb l'administració, ja que pensem que la nostra tasca és diferent, el nostre pacient no està malalt ni l'hem de fer despullar, etc. , i és suficient tenir el rentamans al lavabo. A més a més, quan es necessari utilitzem guants descartables.

Manca clarificar amb el Departament de Salut aquest i d'altres punts, però volíem fer-vos un avanç sobre aquest tema. Des del col·legi pensem que és importat tenir un registre de centres i consultes de logopèdia, ja que a més a més de tenir coneixement de tots els centres existents, ens ajudarà a lluitar contra l'intrusisme professional.

# L'Acte d'Obertura del Curs, punt de trobada



El 17 de novembre va tenir lloc a la seu del nostre col·legi l'**Acte d'Obertura del Curs 07-08 (AOC)**. En primer lloc, la degana del CLC, Sra. Anna Civit, ens va fer un esbós de les activitats proposades per aquest any i a continuació va presentar al Sr. Xavier Guix, psicòleg i escriptor, que va ser l'encarregat d'obrir el curs amb la **conferència "Ni m'explico, ni m'entens. Els laberints de la comunicació"**. El Xavier ens va portar a fer reflexions importants al voltant del fet comunicatiu, en un marc distès i entretingut i amb la participació activa del públic. I com que va tenir molta acceptació, sobretot gràcies al punt d'humor que va afegir, hem pensat que seria bo fer-li una entrevista que us transcrivim en aquesta mateixa secció.

Al finalitzar la conferència, es va fer el **Lliurament dels diplomes als logopedes que van assolir el primer curs de Peritatge Judicial Logopèdic**. La Sra. Diana Grandi com a coordinadora de la Comissió de Pèrits Judicials, va ser l'encarregada de fer-ho. Ens va explicar que aquest primer curs, organitzat pel nostre col·legi, es va realitzar durant l'any 2006 des del gener fins al desembre, i que va suposar molta feina, tant personal com grupal, de reunions presencials, d'estudi de les unitats didàctiques, d'elaboració de protocols d'avaluació per patologies, de presentació final d'un cas amb la redacció d'un informe pericial... en fi, moltes activitats, molt d'esforç i també molt d'entusiasme per part de tots els participants, tant dels alumnes com dels tutors i de la comissió avaluadora. Els resultats obtinguts van compensar tot l'esforç i tota la feina feta. Amb la finalització

d'aquest curs, com ja es va informar a la Revista anterior, el TIP (Torn d' Intervenció Professional) del CLC ha quedat integrat per 21 pèrits judicials logopèdics, que cobreixen totes les patologies logopèdiques a tots els partits judicials de Catalunya. Aquest TIP del Col·legi de Logopedes de Catalunya és capdavanter, i fins ara un fet únic a tot l'Estat espanyol.

Tal com va dir la Diana Grandi, "...com a col·legi ens sentim responsables de la llista de professionals que cada gener donem al Departament de Justícia, i per això sabem que hem de vetllar per la bona formació, que és la que facilita una praxis ètica i eficaç. La funció pericial és una àrea de treball emergent, que requereix experiència professional, una rigorosa formació en la matèria i condicions personals específiques

imprescindibles: prudència, objectivitat, veracitat i imparcialitat, per aconseguir la finalitat de tot peritatge: la recerca de la veritat. I aquesta recerca és la que ens ha de guiar sempre en la nostra tasca com a pèrits judicials. Rebre avui aquest diploma certifica la vostra preparació per exercir aquesta nova funció, però també comporta una gran responsabilitat: dignificar la figura del logopeda en l'exercici pericial. Endavant! Moltes felicitats i bona feina a tots!"

A continuació, es va fer el **Lliurament de la Beca Josep Guixà 4a edició**, d'elaboració de material per a la logopèdia. L'objectiu d'aquesta Beca és promoure i donar suport a la creació de materials pedagògics i d'ajut a la tasca del logopeda. Aquesta convocatòria és anual, i en aquesta oportunitat vam rebre treballs de gran qualitat que van fer difícil la tasca del jurat, com va explicar la nostra degana, Sra. Anna Civit, en l'acte de lliurament del premi.

El treball guanyador va ser el projecte **El Pep i la Pepa juguen a ...consciència fonològica** i els seus autors: les logopedes Marta Bertran i Maite Bonet, i David Madoño com a dibuixant. Teniu més informació sobre l'esmentat treball en aquesta revista.

L'Anna Civit i en Xavier Guix van ser els encarregats de lliurar el premi als guanyadors. Ara, els autors han de treballar per posar



Falta peu de foto

a punt el material per a la seva edició. Tal com s'explica a les bases de la Beca, el CLC es reserva els drets d'edició i distribució del material i els autors conserven els drets d'autor.



Moltes felicitats als guanyadors! També volem donar les gràcies a tots els logopedes que enguany van fer arribar els seus projectes i els animem a participar una altra vegada el proper any. Ens agrada tenir molta feina com a jurat si això suposa facilitar una tasca tan necessària i important com la de crear nous materials de suport per a la nostra feina diària.

## Entrevista a Xavier Guix, psicòleg i escriptor



**Per començar, podries fer-nos cinc cèntims de la teva trajectòria professional i com vols ser presentat.**

Jo sóc en Xavier, una persona amb molta curiositat per les relacions humanes, el creixement personal i la creativitat. He fet una llarga trajectòria fins a arribar a la psicologia, com ha estat el teatre, la ràdio i la televisió, la política, la formació i ara hi

haig d'afegir la faceta d'escriptor de llibres de divulgació psicològica.

**Si no ho trobes massa indiscret, també ens agradaria saber quelcom de la teva parcel·la personal i com compagines ambdues.**

La meua vida personal es cada cop més senzilla, més encalmada. Gaudeixo fonamentalment de bones relacions i d'una vida força comunitària. No estic aparellat, ni tinc fills. No sé mai però, per on em durà la vida. No he hagut de compaginar una cosa amb l'altra perquè mai he separat una cosa de l'altra, ja que, per sort i encert, em puc realitzar en tot el que faig.

**Quin paper creus que té el logopeda en la societat actual on uns no s'expliquen i altres no s'entenen?**

Les necessitats comunicatives creixen, són més necessàries que mai en una societat que veu incrementar la seva població, que es guanya la vida sobretot relacionant-se amb els altres i perquè, al capdavall, el nostre benestar psicològic depèn en gran part de les nostres relacions. Tot el que ajudi a comunicar-nos millor, a entendre la comunicació com una relació, a situar-nos també en el lloc de l'altre, a entendre els conflictes que es deriven dels problemes relacionals, tot serà benvingut i en benefici d'un món millor. Aquest va ser l'objectiu de la xerrada en l'Acte d'Obertura del CLC.

**Creus que el llenguatge és la millor eina de comunicació que tenim? O d'incomunicació?**

El llenguatge és evolutivament parlant, un dels nostres èxits fonamentals com a espècie. Això però, no evita que aquest mateix llenguatge sigui font de conflictes per la naturalesa abstracta de la qual parteix. El llenguatge és simbolisme i, per tant, interpretable. I ningú no interpreta el mateix. Per això afirmo sovint que parlant la gent no s'entén. Cal que també tinguem en compte els factors emocionals, la pròpia relació, perquè hi pugui haver la voluntat d'entendre's.

**Quin tipus de "llenguatge" fas servir quan vols convèncer algú?**

Caïem en la trampa de considerar que si vull convèncer algú haig de fer això o allò, haig d'utilitzar vés a saber quines estratègies. El més important és fins a quin punt n'estic jo de convençut sobre allò de què vull convèncer. La gent no es deixa convèncer perquè tu vulguis, sinó perquè se sent inspirada pel que transmetem. I en aquest sentit, ho fem amb tots els factors comunicatius: la paraula, el to de la veu i el llenguatge corporal.

**Quin és el que faries servir si t'has de dirigir a una persona amb "problemes"? (imagina els problemes que vulguis)**

Hi ha dos actituds fonamentals: l'atenció i l'acolliment. Escoltar-la activament intentant comprendre la naturalesa del seu problema. L'acolliment es refereix a captar l'estat emocional de la persona. Així doncs, caldrà adequar el ritme de la parla, el to i les expressions segons el ritme de l'altre. Un exercici en definitiva d'empatia.

**Quin s'ha de fer servir per parlar de l'educació dels fills amb els pares respectius?**

És la mateixa resposta. Però potser també tindria en compte el rol, és a dir, què s'espera de la meua funció o de les expectatives de la meua intervenció. Però tot plegat va a parar sempre al mateix sac: comuniquem el que sentim, el que som, i adequem els discursos i les actituds en funció dels contextos i les relacions.

**Per què sembla ser que hem perdut el sentit comú? Estem a temps de "arreglar-ho"?**

Cada cop serà més difícil trobar-lo perquè cada cop es revelen més les diferències. És a dir, no som davant una cultura homogènia, sinó tot el contrari. El sentit comú, avui, és poder entendre el món de cada un.

**Voldríem que ens parlessis dels teus llibres... tu mateix, quin ens recomanes als logopedes?**

N'hi ha dos: el primer és sobre la comunicació i es diu "Ni m'explico, ni m'entens". El segon llibre és "Descontròlate", unes reflexions per a les persones que necessiten controlar-ho tot, o que es controlen molt a si mateixes. És un llibre sobre les pors que tenim i els mecanismes de control. I això crec que lliga amb els logopedes perquè molt sovint darrere de patologies vocàliques s'hi troben emocions reprimides, s'hi troben dificultats personals convertides en rigidesa, que alhora afecten la veu.

**I per finalitzar... ens pots dir:**

**Un color** Blau

**Una olor** Herba fresca

**Un so** El silenci

**Un gust** Xocolata???

**Un tacte** Uns llavis

**Una paraula** Amor

Moltíssimes gràcies!

Gràcies a vosaltres!!!  
Xavier Guix

# Voz normal y patológica. Evaluación subjetiva y objetiva

Ana Rosa Scivetti, Dra. en Fgía. Docente e Investigadora de la Voz. Prof. Titular de la asignatura "Voz Normal y Patológica". UNSL. San Luis-Argentina

En los últimos tiempos ha cobrado gran interés el estudio de la voz humana y sus trastornos, lo que ha dado origen al desarrollo de diferentes investigaciones y a "laboratorios de voz", que disponen de medios de valoración y tratamientos interdisciplinarios únicos. Estas investigaciones, han permitido conocer dificultades y necesidades que se le presentan al fonoaudiólogo en la evaluación y tratamiento de las alteraciones de la voz, como también las dificultades que se presentan en los laboratorios de la voz.

Los primeros inconvenientes se presentan al clasificar la normalidad o anormalidad de una voz, delimitar la patología, nivel de uso de la misma y plantear una estrategia de acción ya sea para la educación, rehabilitación o reeducación vocal. Del mismo modo se complica la exploración de la voz normal y patológica en cuanto a los métodos de evaluación y la interpretación de los resultados, cuyas conclusiones serán la base del planteamiento terapéutico.

A través del tiempo se han creado diferentes sistemas de análisis de la voz, que colaboran en su investigación, pero no han logrado sustituir las primeras evaluaciones que realiza el fonoaudiólogo para iniciar el tratamiento.

Existen algunas investigaciones en el ámbito de la Universidad Nacional de San Luis-Argentina, que han abordado el tema que sirven de soporte, y son base para sostener futuras investigaciones; cuyos resultados y conclusiones alientan a continuar con el estudio e investigación de la voz.

La producción de la voz y del habla requiere interacciones complejas y dinámicas entre varios sistemas anatómicos y fisiológicos. La producción de la voz desempeña una función importante en el discurso verbal, al proporcionar una señal acústica que hace que el habla sea audible. Esta señal se caracteriza por modificaciones rápidas o lentas de la altura o tono, intensidad, timbre, duración, las cuales transmiten cam-

bios en la emoción, el significado y la gramática.

Para trabajar con la voz es necesario conocer los componentes estructurales y funcionales de sus complejos sistemas de producción, con el objeto de formular diagnósticos exactos y desarrollar los planes de tratamiento adecuados. En su estudio y análisis, se encuentran los problemas médicos de orden foniátricos y audiológicos que influyen en la calidad de la voz. Es necesario para esto analizar los diferentes componentes de la producción vocal al realizar las evaluaciones de la voz.

La producción de la voz para el habla forma parte de un acto psicomotor que es el resultado de complejas interacciones entre sistemas anatómicos y psicológicos. En la emisión de la voz intervienen componentes anatómicos, neurológicos, físicos y psíquicos. El fin primario de éstos es biológico, es decir, están en función de la vida. Pero el ser humano, a través de la inteligencia, la aptitud comunicativa y su particularidad como especie, ha podido realizar esta acción compleja, en la que esos componentes, actuando coordinada, conjunta y sinérgicamente, logran la resultante final: la producción de la voz, la más preciada herramienta de comunicación humana, imprescindible para el hombre por su condición eminentemente social. La voz aparece involucrada en la mayor parte de las manifestaciones humanas y en las actividades que relacionan al hombre con la sociedad en la que está inmerso.

Por esto para estudiar, analizar e investigar la voz debemos realizar en primer término un abordaje teórico en cuanto a su anatomofisiología, estudios objetivos y subjetivos y la comparación de ambas evaluaciones, para obtener un diagnóstico fonoaudiológico de la voz que estamos investigando.

Es importante analizar la conformación anatómica y funcional de los componentes involucrados en el proceso fonatorio, lo que incluye respiración y resonancia, también el Sistema Nervioso que influye en la producción vocal, esto es, centros nerviosos, vías de conducción, la acción específica de dicho sistema en el proceso fonatorio. Luego se debe realizar un análisis sobre la íntima relación Voz-Habla y la psicoacústica de la voz, imprescindible para entender la incidencia de la voz en la calidad de la comunicación, tanto a nivel del mensaje como de la relación entre los interlocutores. Este planteo se debe continuar con un análisis de la voz normal y patológica y finalmente analizar las características físicas de la voz con un analizador acústico del habla<sup>1</sup>. Todo esto intenta explicar la producción de la voz, tarea ésta realmente compleja, dada la pluralidad de aspectos a considerar.

En cuanto al examen funcional de la voz se analizan las características del comportamiento vocal, en diferentes situaciones. Se analizan las características acústicas y el comportamiento vocal, mediante la observación de la intensidad (normal,



suave, y fuerte), la altura (normal, aguda, grave, y bitonal), el timbre (claro, velado, y ronco), la resonancia (laríngea, facial, nasal, pectoral), el ataque (brusco, soplado, correcto). Voz proyectada, lectura en voz normal y proyectada, voz de conversación con enmascaramiento. Las vocales /a/, /i/, /u/ son analizadas en el Analizador Acústico del Habla ADDA 16. CONICET-UBA.

Los métodos de evaluación perceptiva, tanto visuales como auditivos, proporcionan información útil a los fines de plantear el tratamiento adecuado a la patología vocal. La evaluación perceptivo-acústica y visual aporta el nexo de información esencial entre la función fisiológica de la voz y la percepción de quien escucha la señal acústica resultante. Dado que el sistema auditivo de la persona que escucha, filtra y procesa la señal acústica radiada antes de que sea interpretada por el cerebro, la evaluación perceptivo-acústica proporciona una información "humana" única con respecto a la función o la disfunción de la voz; por ejemplo, en cuanto a la idoneidad del tono del habla, la intensidad y la calidad de la voz.

Los registros acústicos, analógicos o digitales, deben formar parte del método de valoración estándar aplicado a todo paciente con un trastorno de la voz, sea cual fuere la etiología o el plan de tratamiento a utilizar.

Aunque los parámetros físicos, frecuencia fundamental (F0) e intensidad acústica se corresponden estrechamente con los juicios perceptivos de tono y fuerza de la voz, respectivamente, la naturaleza única y compleja de los procesos perceptivos justifica una valoración clínica por separado de los parámetros psico-acústicos. Es el aporte del Fonoaudiólogo especializado, quien con su capacidad, experiencia y conocimientos traducirá la señal física que escucha del tono, la fuerza de la voz, en términos técnicos idóneos. Y podrá determinar, también, hasta qué punto el paciente

utiliza eficazmente los cambios de tonos, entonación y ritmo en la palabra espontánea.

La evaluación integral de la voz incluye una valoración perceptivo-acústica y con análisis de algunos de los parámetros físicos. Esto proporciona información, que amplía la capacidad de discriminación y permite relacionar las características perceptivo-acústicas, con las perceptivo-visuales y el comportamiento fonatorio.

Con el empleo de algoritmo (ecuaciones) especiales, algunos programas de análisis acústico permiten al examinador localizar la frecuencia de los formantes o resonancias del aparato vocal para una tarea determinada de habla o fonación. La característica de los formantes puede proporcionar información sobre los cambios de postura del aparato vocal, como de los movimientos de la lengua, los labios y la mandíbula, o sobre el alargamiento o acortamiento de aparato vocal.

Como se deduce de lo expuesto, hay dos métodos, el tradicional o subjetivo y las últimas técnicas de análisis objetivo de los parámetros acústicos. Lo importante, para seguir un plan de tratamiento efectivo, es determinar el grado de eficacia de estas pruebas, en cuanto a proveer de los elementos que permitan al fonoaudiólogo optar por la estrategia adecuada para iniciar el tratamiento de rehabilitación de la voz.

Por otra parte, en base a ambas evaluaciones y a su valorización; una prueba terapéutica puede resultar positiva, negativa o neutra. El análisis de los resultados permitirá elegir el plan de tratamiento más efectivo.

Para analizar la voz es importante establecer el correlato entre las técnicas de evaluación subjetiva y objetiva para determinar el grado de validez y confiabilidad de cada una de ellas en el diagnóstico, pronóstico y tratamiento de la educación, reeducación y rehabilitación de la voz. Con este fin se deben

registrar y analizar, simultáneamente con ambos métodos (objetivo y subjetivo), los resultados de las evaluaciones de la voz en sujetos con alteración y sin alteración de la voz.

Se considera que aplicar ambos métodos es un valioso aporte al quehacer fonoaudiológico, pues permite conocer y relacionar ambas evaluaciones, y el grado de impacto que tienen en el estudio de los diferentes aspectos que hacen al diagnóstico, pronóstico y tratamiento de las patologías de la voz. Asimismo permite establecer si el análisis objetivo y subjetivo de los parámetros físicos de la voz corrobora la semiología foniatría.

De la inquietud de encontrar en el estudio de la voz normal y patológica relaciones y diferencias, tanto en el orden subjetivo como objetivo, es que se plantea en cada sujeto con patología de la voz realizar un estudio comparativo del análisis de las características físicas de la voz, con el análisis perceptivo-acústico del evaluador.

El objetivo planteado a este fin es determinar la correspondencia entre la evaluación subjetiva y objetiva de la voz, determinar la validez de la evaluación de algunas características físicas de la voz, en el diagnóstico, pronóstico y tratamiento de la voz normal y patológica.

Es por eso que se deben proponer metas específicas: Comparar las diferentes evaluaciones subjetivas y objetivas de la voz, según el diagnóstico ORL; Determinar el grado de aporte de los parámetros del análisis objetivo del habla, en el diagnóstico de la patología vocal; Sensibilidad de los métodos de análisis objetivo de la voz con el análisis de los diferentes parámetros que la caracterizan.

En definitiva, las evaluaciones subjetivas y objetivas de la voz para realizar una exhaustiva semiología fonoaudiológica, facilita la integración de conocimientos necesarios para entender mejor la voz, en beneficio de la salud vocal, en particular y de la fonoaudiología en general.

#### BIBLIOGRAFÍA

- Scivetti, A.R. (2004). Tesis Doctoral: "Estudio Comparativo del Análisis de las Características Físicas de la Voz Normal y Patológica con el Análisis Perceptivo Acústico del Evaluador".
- Scivetti, A. R- Garraza, A. .M. (1997) "El Fenómeno Vocal". Editorial UNSL. San Luis-Argentina.
- Gurlekian, J. 1994. Curso sobre el Analizador Acústico del Habla. ADDA 16. UNSL. San Luis-Argentina.

<sup>1</sup> En la UNSL, se utiliza el Analizador Acústico del Habla, ADDA 16. CONICET.UBA

# Acord amb la Mútua General de Catalunya



El Dr. Bartomeu Vicens, Director General de la Mútua, i la Sra. Anna Civit, degana del Col·legi de Logopedes de Catalunya, van signar l'acord el passat 31 d'octubre a la seu de la Mútua.

exemple, això es tradueix en donar **la millor assistència, un tracte personalitzat i sense llistes d'espera.**

L'expansió sostinguda de l'entitat, present arreu de Catalunya i Balears amb 25 oficines i delegacions, evidencia que el conjunt de la societat catalana aprecia la particular sensibilitat que caracteritza a la Mútua en la manera de fer previsió social, molt allunyada de les empreses mercantils.

La signatura del conveni de col·laboració, el passat 31 d'octubre, entre el Col·legi de Logopedes de Catalunya i la Mútua General de Catalunya permetrà als col·legiats i als seus familiars accedir a l'àmplia gamma d'assegurances d'assistència sanitària, d'indemnització salut, i de vida i accidents, en condicions especials.

Actualment, 33 col·legis professionals, molts d'ells de l'àmbit de la salut, dipositen la seva confiança en la Mútua General de Catalunya. La garantia de qualitat, la seguretat i el prestigi d'aquesta entitat, amb 25 anys d'història, avalen la seva preocupació de situar-se sempre a l'avantguarda en la cobertura de prestacions.

La seva funció primordial és donar als seus assegurats – propietaris i dipositaris de la seva confiança- **les millors cobertures i un servei ràpid i de qualitat.** En el cas de les cobertures de salut, per

Les prestacions i avantatges que ofereix la Mútua en relació a les cobertures de salut són, entre altres:

- Hospitalitzacions mèdiques, quirúrgiques i a la UCI il·limitades.
- Totes les especialitats mèdiques i quirúrgiques.
- Serveis d'urgència a domicili i teleconsulta mèdica 24 hores, tots els dies de l'any.
- Lliure elecció de ginecòleg i pediatra.
- Odontologia conservadora i periodontal.
- Cirurgia dels defectes de la refracció mitjançant LASIK.
- Tot tipus de pròtesis.
- Psicologia clínica diagnòstica coberta i psicoteràpia a preus especials.
- Acupuntura, homeopatia i medicina natural (prestades per metges col·legiats).
- Radioteràpia i quimioteràpia oncològiques, cobrint tota la medicació anticancerosa (quimioteràpics convencionals, anticossos monoclonals...) i els antiemètics i protectors gàstrics.
- Serveis a domicili posthospitalització.

La Mútua té la seva seu a Barcelona, al carrer Tuset, 5-11, i delegacions i oficines a tot Catalunya i Balears.

# La vocalia de Lleida: activitats fetes i projectes de futur

Noemí Rodríguez Mitjavila, Vocal de Lleida

Fa ja uns quants anys que es va iniciar la tasca de la vocalia de Lleida, concretament a partir de la creació del CLC, a l'octubre del 98. Aquesta vocalia provincial, juntament amb les tres restants, va néixer amb el ferm propòsit de representar la realitat dels col·legiats de la província de Lleida i ser un punt de comunicació entre ells i el CLC.

L'anterior vocal, Mireia Aldevert, va engegar aquesta vocalia amb molta il·lusió i feina per fer. Va dur a terme una important tasca representant els col·legiats lleidatans amb constància i responsabilitat dins i fora del CLC. Es van fer diverses entrevistes amb l'Administració per donar a conèixer la logopèdia, i es van organitzar trobades, xerrades i algun altre curs.

Aquesta tasca continua. El curs passat es van realitzar dues trobades: la primera d'elles, al gener, vam comptar amb la presència de la Sra. Diana Grandi amb la xerrada "Dislàlies que no milloren... què pot haver-hi darrere?". El mes de maig ens vam trobar novament, i vam comptar amb la col·laboració de la Sra. Anna Espanyol que ens va parlar sobre el TDA-H.

Aquest nou curs 2007-2008, ens hem marcat com a objectius trobar-nos

cada trimestre i dos cursos de formació continuada. El passat mes de novembre vam fer la primera trobada i, en aquesta ocasió, l'empresa Rehasoft ens van presentar el programa DITRES, pensat per a l'aprenentatge i la pràctica de la lectoescriptura per a persones amb dislèxia.

A més a més, vàrem proposar i organitzar el curs "Tecnologies de la informació i la comunicació (TIC) a través de la logopèdia", que s'havia d'haver fet el mateix cap de setmana, però que finalment no s'ha pogut fer per manca de gent, ja que per cobrir les despeses s'ha de comptar amb un nombre mínim de participants.

Els objectius de les trobades són diversos, i les aprofitem per xerrar, conèixer-nos, compartir experiències professionals, expressar inquietuds i organitzar noves trobades i cursos.

El futur de la nostra vocalia és continuar la tasca que es duu dia a dia des del CLC, tant des de la seu com descentralitzant les activitats i portant-les a cada província, però això depèn de cada un de nosaltres, els col·legiats, que hem d'aportar el nostre gra de sorra i hem de participar en les diverses activitats perquè la roda pugui funcionar.

Des de la vocalia de Lleida volem agrair el suport a tots els col·legiats que sempre ens doneu expressant les vostres opinions, idees i necessitats i us animem a continuar participant-hi. I als que encara no heu vingut o fa molt de temps que no ho feu, us animem a fer-ho, a contactar amb nosaltres i que ens porteu les vostres propostes i inquietuds.

Per continuar obrint camí a la logopèdia, a la nostra província, necessitem de tots vosaltres!



Us donem a conèixer el treball guanyador de la Beca Guixà, 4a edició. Ja us n'informarem quan estigui editat. Moltes felicitats als autors!

# El Pep i la Pepa juguen a consciència fonològica

Marta Bertrán (logopeda col. 865), Maite Bonet (logopeda col. 1817) i David Madueño (dibuixant)

El domini de l'habilitat lectora necessita de la presa de consciència de l'estructura fonològica del llenguatge parlat, i de la comprensió que el sistema de representació ortogràfica de la llengua es basa en la divisió de la paraula en les seves unitats fonològiques.

La consciència fonològica també és coneguda com a coneixement fonològic, que és l'habilitat de manipular les diferents unitats que formen part del llenguatge oral. En les escriptures de tipus alfabètic, el llenguatge escrit recolza en el llenguatge oral, per tant, hi ha una important correspondència grafema-fonema. És per això que, estimular en els nens i nenes aquesta habilitat fonològica pot prevenir dificultats en el llenguatge escrit.

Entenem que la consciència fonològica es divideix en tres nivells (síl·laba, intrasil·laba i fonema) que, alhora, també es poden desglossar en nivells de dificultat, ja que per realitzar tasques de completar, reconèixer i segmentar en qualsevol nivell es necessita menys esforç cognitiu que en les tasques de manipular, substituir, crear...

Figura 1: Nivells de consciència fonològica i graus de dificultat

<b>Nivell sil·làbic</b>	Completació Segmentació Reconeixement Eliminació Substitució i manipulació
<b>Nivell intrasil·làbic</b>	Reconeixement Creació
<b>Nivell fonèmic</b>	Completació Segmentació Reconeixement Eliminació Substitució i manipulació

Figura 1: Nivells de consciència fonològica i graus de dificultat

Hi ha autors que plantegen l'aparició de la consciència fonològica al voltant dels 4-5 anys i d'altres ho situen cap als 6-7 anys, aquesta divisió és deguda als diferents autors que han plantejat la consciència fonològica des de nivells diferents. Tenint en compte els tres nivells de dificultat que coneixem, és demostrable que el nivell sil·làbic s'assoleix abans que el fonèmic, i pel que fa al nivell intrasil·làbic ens trobem amb nens d'Educació Infantil que són en procés d'assoliment del nivell sil·làbic els quals són capaços d'identificar rimes i crear-ne amb paraules d'una sola síl·laba, però presenten dificultats en crear rimes més complexes, aspecte que assoleixen al mateix temps que adquireixen el nivell fonèmic.

Així doncs, la dificultat no recau tant en els nivells sil·làbic, intrasil·làbic i fonèmic, sinó en la tasca proposada. Per tant, podem considerar que completar, segmentar i reconèixer síl·labes o fonemes és més senzill que eliminar, substituir o manipular.

Aquesta dificultat pot variar depenent de les demandes lingüístiques, analítiques i de memòria que es requereixin. A mesura que augmenten les demandes

cognitives i lingüístiques de les tasques, es requereixen nivells més alts de consciència fonològica per resoldre-les. Aquesta perspectiva teòrica proposa que a l'hora d'establir nivells de consciència fonològica s'atengui més a les característiques de les tasques que a l'accessibilitat de les unitats lingüístiques.

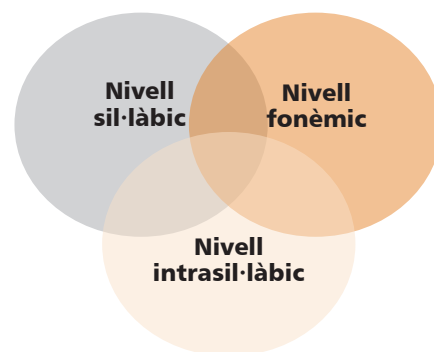


Figura 2: Interacció entre nivells

Tenint en compte tots aquests plantejaments, hem creat el projecte anomenat: En Pep i la Pepa juguen a consciència fonològica. L'objectiu d'aquest projecte és treballar la consciència fonològica utilitzant com a suport les noves tecnologies. El material només és utilitzable en ordinador.

És un projecte que va destinat a alumnes d'Educació Infantil i primer cicle de Primària i que també pot ser útil a alumnes de logopèdia i d'altres que presentin dificultats en l'adquisició de la lectoescriptura.

El material consisteix en 22 jocs de consciència fonològica dividits en els tres nivells: sil·làbic, intrasil·làbic i fonèmic. Al mateix temps, cada nivell es divideix en diferents graus de dificultat. Per treballar l'objectiu que persegueix cada joc, es presenta a l'alumne una activitat que conté diverses oportunitats que

anomenarem exercicis. Aquests exercicis consisteixen a completar, segmentar, substituir..., síl·labes, fonemes o rimes.

Figura 3: Exemple d'exercici de completar dins del nivell fonèmic.

Tenint en compte que la consciència fonològica és bàsicament un treball auditiu, els jocs no tenen suport de llenguatge escrit. S'utilitzarà bàsicament la imatge i l'audició com a recurs didàctic, i en el cas que el resultat de l'exercici sigui una no paraula, el suport serà auditiu.

Dos personatges, en Pep i la Pepa, presenten cada activitat i acompanyen el nen en el procés d'adquisició de l'habilitat treballada.

Els personatges (en Pep i la Pepa) introdueixen cada un dels jocs de consciència fonològica explicant, d'una banda, en què consisteix l'activitat que s'ha de fer a través d'un centre d'interès molt conegut per tots els infants, com són els jocs populars, i d'altra banda, inclou un exemple d'un exercici de l'activitat proposada.

Figura 4: Exemple de presentació.

Abans de començar a jugar és necessari comprovar a quin grau de dificultat situem l'alumne dins de cada nivell. Per tant, s'haurà d'iniciar en els tres nivells (síll·làbic, intrasil·làbic i fonèmic). Dins de cada nivell els jocs estan ordenats per grau de dificultat, per tant, el nen o nena que superi un joc pot iniciar el següent. En cas de presentar dificultats per superar el joc proposat, és recomanable insistir en el treball d'aquella habilitat.

En el material, s'hi adjuntarà també una graella per poder situar l'alumne (avaluació inicial) a l'inici del programa i fer-ne el seguiment durant el procés.

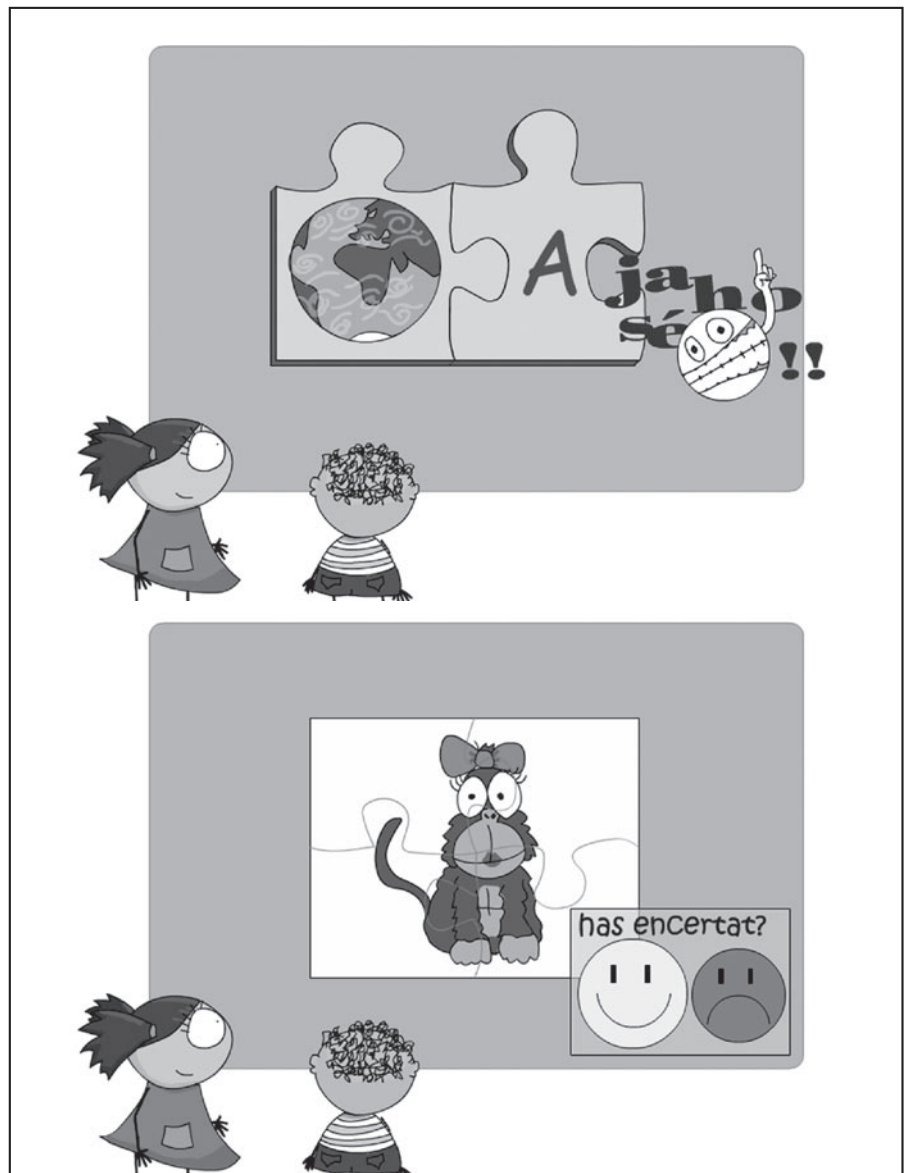


Figura 3: Exemple d'exercici de completar dins del nivell fonèmic.

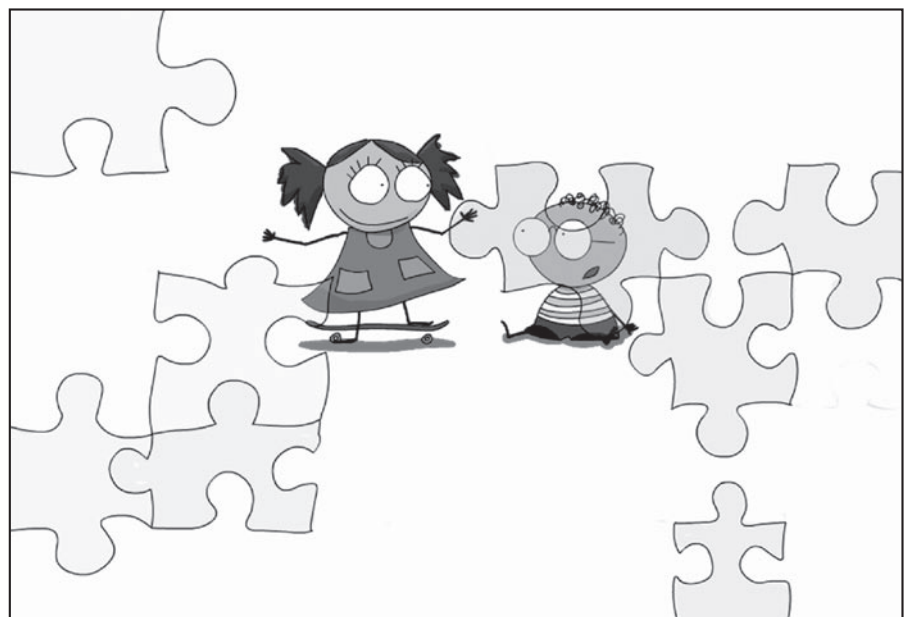


Figura 4: Exemple de presentació.

# El CLC és el

## Serveis Col·legials

### **Assessoria laboral**

L'assessoria laboral ofereix assessorament sobre qualsevol dubte o problema en relació a la vostra situació laboral (drets, reclamacions, acomiadaments, salaris, jubilacions...)

Podeu consultar de forma puntual i gratuïta, per telèfon a la seu del Col·legi o bé personalment, concertant cita prèviament.

### **Assessoria fiscal**

L'assessoria fiscal ofereix assessorament sobre tributacions, dubtes referents a impostos i altres aspectes econòmics relacionats amb l'exercici lliure de la professió per compte propi.

Es pot fer per telèfon o bé personalment concertant cita prèvia.

### **Assessoria jurídica**

L'assessoria jurídica ofereix assessorament sobre qüestions jurídiques, civils o penals, derivades de la pràctica professional o bé de l'entorn professional. Es pot consultar per telèfon o bé personalment concertant cita prèviament.

### **Assegurances**

El Col·legi ha subscrit un conveni amb la corredoria d'assegurances Eurogestió BCN, per tal de donar cobertura i informació a tots els col·legiats. Aquesta corredoria és la que proporciona la pòlissa de responsabilitat civil als col·legiats inclosa en la quota. Els col·legiats acollits a la quota de No Exercent no tenen aquest servei. Per qualsevol dubte podeu contactar amb el Col·legi.

### **Servei financer**

El conveni amb el Banc de Sabadell Atlàntic –Tecnocrèdit, ofereix als col·legiats diferents productes financers amb notables avantatges econòmiques i fiscals:

- Crèdits especials als col·legiats
- Assessorament bancari i financer, sense cost
- Comptes corrents d'alta rendibilitat, amb targetes especials pels col·legiats
- Productes d'estalvi i pensió, a curt i llarg termini
- Finançaments mitjançant pòlisses de crèdit, préstecs per a primera instal·lació o modernització de la consulta, préstec per automòbils, hipoteques per a la vivenda, leasing per maquinària...

Contactar amb el Col·legi o amb l'oficina del Banc de Sabadell més propera

# teu Col·legi

## **Full informatiu**

Els col·legiats reben l'actualitat del Col·legi i tot allò que sigui d'interès per a la professió i els professionals a través de la informació del Full informatiu.

## **Revista Logopèdia**

El CLC edita una revista de periodicitat semestral, amb notícies, ressenyes de llibres, articles, entrevistes... d'interès per a la logopèdia.

## **Formació**

El CLC organitza activitats formatives, fòrums de debat... segons necessitats i expectatives dels professionals de la logopèdia, cursos, xerrades, col·loquis... Amb importants descomptes pels col·legiats.

Els col·legiats aollits a la quota de No Exercent no tenen aquest servei.

## **Borsa de treball**

Servei per a tots els col·legiats que busquin o vulguin canviar de feina i per derivar-los els usuaris que demanen un professional. Caldrà enviar a través de la nostra web: [www.clc-logopedia.org](http://www.clc-logopedia.org) la sol·licitud del password per poder accedir a la secció de la borsa de treball.

Els col·legiats aollits a la quota de No Exercent no tenen el servei de derivació d'usuaris.

## **Gestió col·legial**

Compulses de documents, certificats  
Servei d'informació professional  
Informació sobre convocatòries d'oposicions, cursos, postgraus, seminaris, jornades...

## **Futur**

S'accepten tota mena d'idees per obrir nous serveis col·legials. Adreçar-les a gerència.

# Aspectes a tenir en compte pels logopedes que formen part o volen constituir una societat professional regulada en la Llei de societats professionals

Sergi Chimenos Minguella i Francesc Vila i Rodríguez, Miró Fruns advocats

## 1. INTRODUCCIÓ

Com ja us vàrem informar en la Revista número 13 del mes de juliol de 2007, el dia 15 de març de 2007 les Corts Generals van aprovar la Llei 2/2007 de societats professionals, per la qual es regulen les societats formades per professionals que tenen per objecte l'exercici en comú d'una activitat professional. La Llei de societats professionals, d'ara endavant LSP, es va publicar l'endemà en el BOE núm. 65/2007, i va entrar en vigor el passat dia 16 de juny de 2007.

La LSP regula el règim jurídic de les societats professionals creades a partir de l'entrada en vigor de la llei; tanmateix, estableix un règim transitori per adaptar a la LSP totes les societats ja existents en el moment de l'entrada en vigor que, d'acord amb l'article 1.1, es qualifiquin de professionals o puguin ser susceptibles de considerar-se societats professionals.

La LSP té una finalitat doble. En primer lloc, donar seguretat jurídica als professionals logopedes que es constitueixin en societats professionals, atorgant a aquestes societats un règim jurídic particular propi; i en segon terme, la LSP té la voluntat d'ampliar l'esfera de subjectes responsables davant els clients i usuaris dels serveis professionals prestats de forma col·lectiva.

Conseqüentment, després d'aquests sis mesos de vigència de la Llei de societats professionals, cal recordar a totes les societats formades per logopedes i que d'acord amb la LSP es consideren societats de professionals que **els terminis per adaptar-se a la LSP ja fa sis mesos que han començat a córrer i finalitzaran en breu**. A més a més, és molt important adaptar-se dins els terminis establerts per la LSP perquè **la no-adaptació pot comportar la dissolució de**

### **ple dret de la societat i la cancel·lació de tots els assentaments en el Registre Mercantil.**

Amb tot, l'objecte d'aquest escrit consisteix a informar els logopedes dels aspectes que cal tenir en compte sobre la LSP a l'hora de constituir una societat professional. Ara bé, aquest escrit també té per objecte exposar el règim transitori d'adaptació que han de seguir totes aquelles societats professionals creades amb anterioritat al dia 16 de juny de 2007, dia d'entrada en vigor de la LSP. En aquest darrer cas es preveu un calendari que s'exposa en el darrer punt d'aquest escrit.

## 2. RÈGIM JURÍDIC DE LES SOCIETATS PROFESSIONALS

### 2.1 Concepte de societat professional

Per tal de poder determinar si una societat formada exclusivament per logopedes o també per altres professionals és una societat professional a l'empara del que disposa la LSP, cal analitzar què s'entén per societat professional. L'article 1 de la LSP defineix la societat professional com aquella societat que té per objecte social l'exercici en comú d'una activitat professional, entenen per activitat professional l'activitat que per poder ésser exercida és imprescindible que el professional obtingui una titulació universitària oficial o titulació professional i que se li requereixi obligatòriament la inscripció en el Col·legi Professional corresponent, en aquest cas, en el Col·legi de Logopedes de Catalunya.

Un dels aspectes importants d'aquest concepte de societat professional és que la LSP exigeix que l'activitat professional "s'exerceixi en comú", és a dir, que els professionals actuïn sota una mateixa raó o denominació social i que sigui la societat

la titular dels drets i obligacions inherents a l'exercici de l'activitat professional.

Per tant, si es compleixen els requisits de l'article primer de la LSP, **les societats que tinguin per objecte social l'exercici en comú d'una activitat professional i estiguin formades per professionals logopedes titulats i incorporats en el Col·legi Professional de Logopedes de Catalunya, hauran de constituir-se necessàriament com a societat professional.**

Ara bé, la llei també preveu la possibilitat de constituir societats professionals multidisciplinàries, és a dir, societats formades per diferents professionals que exerceixen diverses activitats qualificades de professionals. En qualsevol cas, s'estableix com a limitació de les societats multidisciplinàries la incompatibilitat del desenvolupament de dues o més activitats professionals decretada per llei o reglament.

És important aclarir que **la LSP no suposa en cap cas la creació d'una nova figura societària, sinó que el que pretén és afegir unes normes específiques als tipus societaris ja existents en l'ordenament jurídic**. És a dir, que una societat professional pot ser-ho tant una societat anònima com una de limitada, tant una societat col·lectiva, com també una societat civil.

### 2.2 La importància del soci professional dins la societat

Com tota societat jurídica, les societats professionals estaran formades per socis que se n'encarregaran de la direcció i gestió, d'acord amb la normativa que regula les diferents societats. Però com hem dit anteriorment, les societats professionals tenen un règim jurídic propi i singular que s'afegeix al règim de la forma societària que adopti la societat. Per aquest motiu,



la LSP matisa la concepció de soci que té la legislació societària en general.

L'article quart de la LSP distingeix clarament dos tipus de socis: els socis professionals i els socis no professionals. Els socis professionals són aquelles persones físiques o jurídiques inscrites en el Col·legi Professional que efectivament exerceixen professions en què la col·legiació és obligatòria i en les quals per poder-les exercir s'exigeix una titulació. Els socis no professionals, en canvi, són totes les persones físiques i jurídiques que, segons la LSP, no compleixen la condició de soci professional.

**La LSP dóna una clara i major importància als socis professionals enfront dels socis no professionals, essent els primers imprescindibles per a l'existència de la societat.** S'imposa la presència majoritària dels socis professionals en els òrgans de direcció i en el règim de majories amb la finalitat que siguin els socis professionals que exerceixen l'activitat els qui dirigeixin i controlin la societat. D'acord amb aquesta voluntat de preeminència del soci professional, la LSP exigeix com a condició necessària per a la constitució de tota societat professional que les tres quartes parts del capital o drets de vot o les tres quartes parts del patrimoni social pertanyin als socis professionals, i que, a més a més, el Consell d'Administració de la societat professional estigui compost per un mínim de tres quartes parts de socis professionals.

En aquest sentit, la LSP en preveu un règim d'aplicació molt estricte, ja que no es compleixen aquests requisits, la societat professional quedarà dissolta automàticament per ministeri de la llei. A més a més, es blindava considerablement la condició de soci professional, essent aquesta intransmissible.

### 2.3 Responsabilitat societària i responsabilitat dels socis professionals i dels socis no professionals

En relació amb la responsabilitat de la societat i dels seus membres, la LSP estableix que les societats professionals seran responsables dels deutes socials responent-ne amb tot el seu patrimoni. Ara bé, matisa dient que dels deutes socials que derivin directament dels actes professionals en si mateixos, en seran responsables solidàriament la societat i els professionals, socis o no, que hagin

actuat, essent d'aplicació la normativa general en matèria de responsabilitat patrimonial. Per aquest motiu, **la llei obliga les societats professionals a contractar una assegurança de responsabilitat civil que cobreixi la responsabilitat civil contractual i extracontractual en què la societat pogués incórrer.**

### 2.4 Les societats professionals inscrites en el Registre del Col·legi de Logopedes de Catalunya poden ser sancionades pel mateix Col·legi

L'activitat professional que exerceix la societat s'ha de desenvolupar d'acord amb el règim deontològic i disciplinari que ordena la professió de logopeda, essent el Col·legi Professional de Logopedes de Catalunya el qui vetlla per fer-los respectar. Com s'indica en l'apartat següent, les societats professionals s'han d'inscriure necessàriament en un registre creat pel Col·legi Professional, **fet que faculta el Col·legi de Logopedes per exercir la jurisdicció disciplinària no només sobre els socis professionals col·legiats, sinó també sobre les societats professionals inscrites.** La LSP és molt rígida en aquest aspecte, en cas que s'inhabiliti a un soci professional o se'l declari incompetent, aquests efectes s'estendran a tota la societat, si no és que se n'exclouï el soci de la mateixa.

## 3. INSCRIPCIÓ REGISTRAL I DENOMINACIÓ SOCIAL DE LES SOCIETATS PROFESSIONALS

La LSP obliga a totes les societats professionals a una doble inscripció registral. En primer lloc, la preceptiva per a tota societat mercantil: la inscripció en el Registre Mercantil, i consegüentment, l'obligació d'inscriure-hi posteriorment qualsevol canvi de socis i administradors i qualsevol modificació del contracte social. I en segon lloc, com a novetat, la LSP estableix la inscripció obligatòria de tota societat professional en el Registre del Col·legi Professional d'acord amb l'activitat professional que aquesta desenvolupa. Per tant, tota societat professional que tingui professionals logopedes s'haurà d'inscriure en el Registre Mercantil i en el Registre del Col·legi de Logopedes de Catalunya.

### 3.1 Inscripció en el Registre Mercantil

L'apartat primer de l'article 8 de LSP **obliga les noves societats professionals**

**a constituir-se mitjançant escriptura pública i a inscriure's en el Registre Mercantil, fet imprescindible per poder adquirir la personalitat jurídica. La inscripció en el Registre Mercantil és indiscutiblement obligatòria per a totes les societats professionals.** De la mateixa manera, tota modificació que es faci de la societat professional s'ha d'inscriure en el Registre Mercantil mitjançant escriptura pública.

Una de les novetats de la LSP és que **les societats civils professionals, fins ara excloses de la inscripció en el Registre Mercantil, s'hi han d'inscriure obligatòriament.**

### 3.2 Inscripció en el Registre de Societats Professionals del Col·legi de Logopedes de Catalunya.

La LSP obliga els Col·legis Professionals a crear uns registres de societats professionals on s'han d'inscriure totes les societats professionals que tinguin com a activitat professional la pròpia del Col·legi Professional. En el cas de societats multidisciplinàries, aquestes hauran d'inscriure's en els registres col·legials corresponents segons els professionals que en formin part. En qualsevol cas, la societat professional inscrita queda sotmesa al Col·legi Professional on s'ha inscrit.

**El Col·legi de Logopedes de Catalunya haurà creat el Registre Col·legial abans del dia 16 de març de 2008.** Per a la inscripció de les noves societats professionals en el Registre Col·legial, serà el registrador mercantil qui d'ofici comunicarà al Col·legi Professional la creació o modificació de la societat professional perquè el mateix Col·legi l'inscrigui també d'ofici en el Registre Col·legial, **sense que la societat hagi de sol·licitar-ne la inscripció.**

En aquests moments, el Col·legi de Logopedes de Catalunya està treballant en la creació del Registre Col·legial que exigeix la LSP.

D'altra banda, per tal de donar publicitat a les societats professionals inscrites, els col·legis professionals hauran de comunicar al Ministeri de Justícia i a les corresponents conselleries homòlogues de les comunitats autònomes la informació bàsica d'aquestes societats amb la finalitat d'ésser publicades en un portal d'Internet.

En relació amb la denominació social, **totes les societats, presents i futures, han d'incloure en la seva denominació social, a part de la forma societària adoptada, la paraula "professional" o la seva forma abreviada "p".**

**4. RÈGIM TRANSITORI PER A LES SOCIETATS JA EXISTENTS AMB DATA DE 16 DE JUNY DE 2007, DIA D'ENTRADA EN VIGOR DE LA LSP**

Les societats que es constitueixin a partir del dia 16 de juny de 2007, dia en què la LSP va entrar en vigor, hauran d'aplicar en tot el seu conjunt la Llei de societats professionals, és a dir, tots els punts que s'han explicat fins ara. Tanmateix, la LSP preveu un règim transitori d'adaptació als preceptes de la llei per a totes les societats creades amb anterioritat al dia d'entrada en vigor i que d'acord amb l'article primer de la LSP s'han de considerar societats professionals.

En aquest règim transitori s'hi han d'incloure totes les societats formades per logopedes, que d'acord amb el que s'ha exposat, tinguin caràcter de societat professional i els hi sigui d'aplicació la LSP.

Com hem dit en l'apartat anterior, les societats professionals estan obligades a inscriure's en el Registre Mercantil. En relació amb les societats ja constituïdes, la Disposició Transitòria Primera estableix un termini d'un any des del dia d'entrada en vigor de la llei perquè aquestes societats s'inscriguin en el Registre Mercantil. **El termini per inscriure's finalitza el 16 de juny de 2008.** Ara bé, en cas que la societat no s'hagi adaptat a la LSP abans del 16 de desembre de 2008, **es procediria a la dissolució de ple dret de la societat professional i a la cancel·lació d'ofici dels seus assentaments en el Registre Mercantil.**

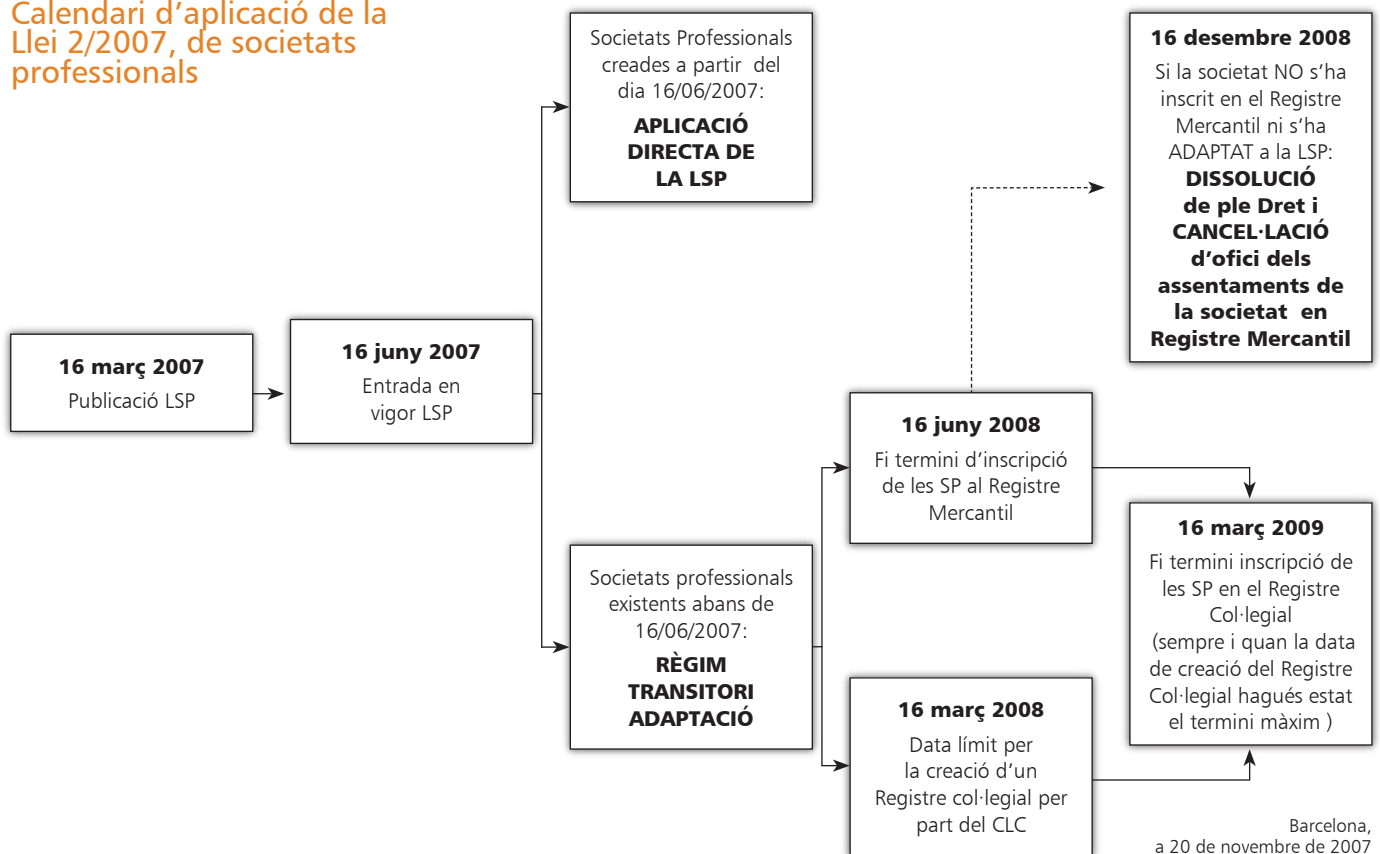
Evidentment, l'adaptació de les societats ja existents a la nova llei comportarà certes despeses, per aquest motiu, la llei preveu **l'exempció de l'impost sobre transmissions professionals** en relació amb els actes i documents necessaris perquè es produeixi aquesta adaptació; i també preveu **la reducció dels aranzels que perceben els notaris i els registradors mercantils** per inscriure la societat i les modificacions pertinents. El Reial decret 1131/2007, de 31 d'agost, estableix la reducció dels drets aranzelaris dels notaris i dels registradors mercantils en un 30%.

Aquesta exempció d'impost i reducció d'aranzels serà aplicable des del 16 de juny de 2007 fins al 16 de juny de 2008.

La Disposició Transitòria 2a de la LSP obliga tota societat professional creada amb anterioritat a l'entrada en vigor de la llei a **sol·licitar la inscripció en el Registre Col·legial dins el termini d'un any des de la creació del mateix Registre Col·legial.** A diferència de les societats professionals creades després del 16 de juny de 2007 on la inscripció en el Registre Col·legial es produeix d'ofici mitjançant una comunicació, les societats preexistents han de sol·licitar directament al Col·legi de Logopedes la inscripció en el Registre Col·legial. Conseqüentment, **les societats preexistents a la LSP han de sol·licitar en primer lloc la inscripció en el Registre Mercantil, i posteriorment han de sol·licitar la inscripció en el Registre Col·legial.**

La LSP és molt estricta en el calendari d'adaptació de les societats professionals preexistents amb anterioritat al dia 16 de juny de 2007, per aquest motiu, es recomana a tots els col·legiats que ho tinguin present si formen part d'una societat professional.

**Calendari d'aplicació de la Llei 2/2007, de societats professionals**



# Conservació de l'historial clínic dels pacients en logopèdia

Francesc Vila i Rodríguez, Miró Fruns Advocats

Hi ha dues lleis que regulen l'autonomia del pacient i dels drets, i obligacions en matèria d'informació i documentació clínica: la primera és la Llei 21/2000, de 29 de desembre, sobre els drets d'informació concernent la salut, i l'autonomia del pacient i la documentació clínica, aprovada pel Parlament de Catalunya; i la segona és la Llei 41/2002, de 15 de novembre, bàsica reguladora de l'autonomia del pacient i dels drets i obligacions en matèria d'informació i documentació clínica, de caràcter estatal. Ambdues lleis són d'aplicació en els professionals logopedes, ja que exerceixen una de les diferents professions sanitàries que són objecte d'ambdues lleis.

Segons l'article 2.2 de la Llei 44/2003, de 21 de novembre, d'Ordenació de les Professions Sanitàries, **la logopèdia és una professió sanitària** catalogada amb el nivell de diplomada. L'article 7.2f, estableix que els diplomats universitaris en logopèdia "exerceixen les **activitats de prevenció, avaluació i recuperació dels trastorns de l'audició, de la fonació i del llenguatge, mitjançant tècniques terapèutiques pròpies de la seva disciplina**". Conseqüentment, s'ha d'aplicar a la logopèdia la normativa que afecta de manera general, i/o específica en el cas de la logopèdia, als professionals sanitaris que exerceixen de logopedes.

## **1) Aplicació de la Llei 41/2002, de 14 de novembre, bàsica reguladora de l'autonomia del pacient i dels drets i obligacions en matèria d'informació i documentació clínica.**

L'article 1 de la Llei 41/2002 estableix que la llei té per objecte "la regulació dels drets i les obligacions dels pacients, usuaris i professionals, així com dels centres i serveis sanitaris, públics i privats, en matèria d'autonomia del pacient i d'informació i documentació clínica." Entenent per servei sanitari "la unitat assistencial amb organització pròpia, dotada dels recursos tècnics i

del personal qualificat per dur a terme activitats sanitàries", és a dir, els professionals sanitaris.

En primer lloc, cal assenyalar que els professionals sanitaris, com són els logopedes, entren dins l'àmbit d'aplicació d'aquesta llei, tal com estableix el mateix precepte, perquè intervenen en l'àmbit de la sanitat perquè realitzen actuacions amb finalitats preventives, diagnòstiques, terapèutiques, rehabilitadores o d'investigació. Per tant, **la Llei 41/2002 és aplicable a tots els logopedes que desenvolupin els seus serveis en centres públics o privats.**

A més a més, l'article 2.6 de la Llei 41/2002 afirma que "Qualsevol professional que intervén en l'activitat assistencial està obligat no només a prestar correctament les seves tècniques, sinó a complir els deures d'informació i de documentació clínica, i a respectar les decisions adoptades lliurement i voluntàriament pel pacient". Per tant, **qualsevol professional sanitari que exerceixi de logopeda està obligat a complir els deures d'informació i de documentació clínica que s'estableixen en aquesta llei.**

Després de justificar l'aplicació de la Llei 41/2002 als professionals logopedes i

conèixer la obligació que tenen en relació amb la documentació clínica, cal analitzar el termini de conservació que estableix la mateixa llei pels historials clínics. L'article 17.1 estableix que "Els centres sanitaris [entenent per centre sanitari el conjunt organitzat de professionals sanitaris, instal·lacions i mitjans tècnics que du a terme activitats i presta serveis per cuidar la salut dels pacients i usuaris] **tenen l'obligació de conservar la documentació clínica en condicions que en garanteixin el manteniment correcte i la seguretat, encara que no necessàriament en el suport original, per a la deguda assistència al pacient durant el temps adequat en cada cas i, com a mínim, cinc anys comptats des de la data de l'alta de cada procés assistencial.**" Però la llei també estableix aquesta obligació per als professionals sanitaris que exerceixen la seva professió individualment, ja que també "són responsables de gestionar i custodiar la documentació assistencial que generin."

Per tant, la llei estatal estableix un període mínim de conservació de 5 anys de la documentació clínica de tots els pacients, ja siguin pacients de centres sanitaris com pacients de professionals sanitaris que exerceixen individualment la seva professió, permetent, depenent de cada

cas, que aquest termini s'ampliï, però que en cap cas es pugui reduir.

Segons interpreta la doctrina, i concretament el Sr. Manuel Alonso Olea<sup>1</sup>, *“el tiempo de conservación es el indefinido «adecuado a cada caso»; el mínimo de cinco años es supletorio para el caso de que para la asistencia al paciente carezca ya de utilidad la conservación”*. Per tant, sembla que el termini de cinc anys s'ha d'entendre supletori en aquells casos que no tingui un temps definit per llei específica d'una professió sanitària o per una llei autonòmica que desenvolupi la llei estatal.

Tot i així, és important conèixer els motius que porten al legislador estatal a definir el termini mínim de conservació dels historials clínics en cinc anys. El primer esborrany de text de la llei estatal establia, per analogia amb la llei catalana, que els historials clínics s'haurien de conservar *“como mínimo hasta veinte años después de la muerte del paciente. No obstante, se pueden seleccionar y destruir los documentos que no son relevantes para la asistencia, transcurridos diez años desde la última atención al paciente”*. Però en el període de tramitació de la llei, diferents grups parlamentaris van fer esmenes per tal de reduir aquest període de conservació dels historials clínics. El motiu d'aquesta reducció era que hi havia Comunitats Autònomes, com el cas d'Euskadi, que ja tenien una legislació existent aplicable en matèria de conservació d'historials

clínic que establia una durada mínima inferior als 20 anys.

Per aquest motiu, es va decidir reduir el període mínim de conservació obligatòria als cinc anys de l'actual article 17, permetent que les legislacions autonòmiques regulessin períodes de conservació superiors als cinc anys però mai inferiors. És a dir, que **la llei estatal fixa un mínim de conservació obligatòria dels historials clínics a cinc anys, deixant oberta la possibilitat a que les Comunitats Autònomes que així ho considerin oportú incrementin el període de conservació.**

### **2) Aplicació de la llei 21/2000, de 29 de desembre, sobre els drets d'informació concernent la salut i l'autonomia del pacient i la documentació clínica.**

La llei 21/2000 és anterior a la llei estatal i fou el punt de partida i referent per a l'elaboració de la llei estatal 41/2002. La llei catalana té per objecte, segons afirma en l'article 1, *“a) determinar el dret del pacient a la informació concernent a la pròpia salut i a la seva autonomia de decisió; i b) regular la història clínica dels pacients sanitaris”*. L'article 9.1 defineix la història clínica com el recull del *“conjunt de documents relatius al procés assistencial de cada malalt tot identificant els metges i la resta de professionals assistencials que hi han intervingut”*. És a dir, que són els professionals sanitaris qui s'encarreguen d'elaborar, completar i conservar les històries clíniques de tots els pacients; per

tant, és evident que l'àmbit d'aplicació de la present llei inclou els logopedes com a professionals sanitaris.

Quan a la conservació de l'historial clínic, la llei catalana estableix un període mínim de conservació de vint anys després de la mort del pacient, permetent la destrucció de la documentació no rellevant dels pacients una vegada transcorreguts 10 anys des de la darrera atenció al pacient. Redactada en l'article 12 de la llei 21/2000: **“La història clínica s'ha de conservar com a mínim fins a vint anys després de la mort del pacient. Això no obstant, es poden seleccionar i destruir els documents que no són rellevants per a l'assistència, transcorreguts deu anys des de l'última atenció al pacient.”** El segon paràgraf d'aquest article 12 estableix tot allò que és rellevant i que per tant s'ha de conservar vint anys, com a mínim, a comptar des de la mort del pacient: *“els fulls de consentiment informat, els informes d'alta, els informes quirúrgics i el registre de part, les dades relatives a l'anestèsia, els informes de les exploracions complementàries i els informes de necropsia”*. I en el cas concret dels logopedes, s'ha de guardar aquella documentació que es consideri rellevant per a l'assistència.

A primer cop d'ull, semblaria que l'article 12 de la llei catalana s'oposaria a l'article 17 de la llei estatal, perquè on la llei estatal establia un mínim de cinc anys de conservació obligatòria, la llei catalana estableix un període de

<sup>1</sup> ALONSO OLEA, MANUEL Comentario a la Ley 41/2002, de 14 de noviembre, básica reguladora de la autonomía del paciente y de derechos y obligaciones en materia de información y documentación clínica, Madrid, Thomson Civitas, 2003.

conservació obligatòria de vint anys a comptar des de la mort del pacient per a la informació rellevant, i deu anys des de l'última atenció al pacient per a aquella documentació no rellevant. Però en el següent paràgraf exposarem que els dos articles citats no s'oposen, ans al contrari, s'han de complementar.

### 3) Compatibilitat de l'aplicació de la Llei catalana 21/2000 i de la Llei estatal 41/2002.

La Disposició Addicional Primera de la Llei 41/2002 estableix que la Llei estatal té condició de bàsica en tots els seus preceptes d'acord amb l'article 149.1.1 i 149.1.16 de la Constitució Espanyola. Conseqüentment, l'article 17.1, que estableix un període, com a mínim de cinc anys, de conservació dels historials clínics s'ha de considerar legislació bàsica de l'Estat, que posteriorment haurà de ser desenvolupada legislativament i executada per les Comunitats Autònomes.

La Llei 21/2000, malgrat ésser anterior a la Llei estatal, ha de desenvolupar la legislació bàsica estatal. Així ho estableix la reiterada jurisprudència del Tribunal Constitucional, concretament la STC núm. 42/1983 (Ple) de 20 de maig, que estableix en el seu FJ 2 que:

*"2. En concreto, y de acuerdo con el artículo 149.1.16 de la Constitución, el Estado tiene competencia exclusiva sobre la materia de «Sanidad Exterior. Bases y coordinación general de la sanidad. Legislación sobre productos farmacéuticos».*

*En conexión con lo anterior, la Comuni-*

*dad Autónoma de Cataluña ha asumido en el artículo 17.1 de su Estatuto «el desarrollo legislativo y la ejecución de la legislación básica del Estado en materia de sanidad interior», especificando el número 3 del propio precepto que le corresponderá también «la ejecución de la legislación del Estado sobre productos farmacéuticos», y el número 4, que «La Generalidad de Cataluña podrá organizar y administrar a tales fines, y dentro de su territorio, todos los servicios relacionados con las materias antes expresadas, y ejercerá la tutela de las instituciones, entidades y funciones en materia de sanidad y seguridad social, reservándose el Estado la alta inspección conducente al cumplimiento de las funciones y competencia contenidas en este artículo».*

*De acuerdo con los preceptos indicados, y sin perjuicio de ulteriores precisiones, puede afirmarse que **corresponden al Estado en materia de sanidad interior las bases, la coordinación general y la alta inspección, y a Cataluña el desarrollo legislativo y la ejecución***".

Mitjançant la Llei 21/2000, adaptada a la llei estatal, es desenvolupa legislativament la normativa bàsica estatal. I així s'ha d'entendre l'article 12 de la Llei Catalana en relació amb l'article 17 de la Llei Estatal. L'article 17 de la Llei Estatal estableix un període mínim, supletori en cas de no haver-hi legislació autonòmica que estableixi un període de conservació superior. Per aquest motiu, s'entén que **ambdues disposicions són plenament compatibles. Ja que a Catalunya s'entén que aquest període mínim de cinc anys de conservació obligatòria que estableix**

**la Llei estatal s'ha d'ampliar a un període de conservació obligatòria de vint anys.** Així ho entenen també els serveis jurídics del Departament de Salut de la Generalitat de Catalunya.

### 4) Conclusió

Com a conclusió podem dir que ambdues lleis són d'aplicació als professionals logopedes que exerceixen la seva professió tant en centres sanitaris com en consultes professionals, per tant, en qualsevol cas tenen l'obligació de conservar l'historial clínic de tots els seus pacients.

Si bé es produeix un dubte en quant al termini de conservació d'aquest historial clínic, el qual queda solucionat amb la compatibilitat de la Llei estatal 41/2002 i de la Llei catalana 21/2000, perquè la Llei estatal estableix un període mínim de conservació de cinc anys, que la legislació autonòmica pot ampliar però en cap cas reduir. Així ho fa la legislació catalana que amplia el període de conservació a 20 anys després de la mort del pacient, i de deu anys des de l'última atenció al pacient en el cas de documentació no rellevant de l'historial clínic.

Per tant, **a Catalunya els historials clínics s'han de conservar com a mínim, fins a VINT ANYS després de la mort del pacient, i en el cas de documentació no rellevant fins a DEU ANYS transcorreguts des de l'última atenció al pacient.**

Barcelona, 8 d'octubre de 2007

# LEY 20/2007, de 11 de julio, Estatuto del trabajo autónomo

Rosa M. Esqué, Grup Arc Associats

## I. EL TRABAJADOR AUTÓNOMO

Según establece la Ley, serán considerados como trabajadores autónomos las personas físicas que realicen de forma habitual, personal, directa, por cuenta propia y fuera del ámbito de dirección y organización de otra persona, una actividad económica o profesional a título lucrativo, den o no ocupación a trabajadores por cuenta ajena.

También por ley se considerará autónomo a otro tipo de colectivos entre los que se encuentra la figura del trabajador económicamente dependiente.

Los contratos que concierten los trabajadores autónomos de ejecución de su actividad profesional podrán celebrarse por escrito o de palabra. Cada parte podrá exigir de la otra, en cualquier momento, formalización del contrato por escrito. El contrato podrá celebrarse para la ejecución obra o serie de ellas, o para la prestación de uno o varios servicios y tendrá la duración que las partes acuerden.

La responsabilidad del empresario individual por las deudas contraídas alcanza a todo su patrimonio individual, aunque hay bienes que son absolutamente inembargables, como por ejemplo el salario, sueldo, pensión, retribución o su equivalente, que no exceda de la cuantía señalada para el salario mínimo interprofesional.

En el caso de la satisfacción y cobro de las deudas de naturaleza tributaria y cualquier tipo de deuda que sea objeto de la gestión recaudatoria en el ámbito

del Sistema de la Seguridad Social, embargado administrativamente un bien inmueble, si el trabajador autónomo acreditara fehacientemente que se trata de una vivencia que constituye su residencia habitual, la ejecución del embargo quedará condicionada, en primer lugar, a que no resulten conocidos otros bienes del deudor suficientes susceptibles de realización inmediata en el procedimiento ejecutivo, y en segundo lugar, a que entre la notificación de la primera diligencia de embargo y la realización material de la subasta, el concurso o cualquier otro medio administrativo de enajenación medie el plazo mínimo de un año. Este plazo no se interrumpirá ni se suspenderá, en ningún caso, en los supuestos de ampliaciones del embargo originario o en los casos de prórroga de las anotaciones registrales.

## II. TRABAJADOR AUTÓNOMO DEPENDIENTE

La figura del trabajador autónomo económicamente dependiente se define como aquél que realiza una actividad económica o profesional a título lucrativo y de forma habitual, personal, directa y predominante para una persona física o jurídica, denominada cliente, del que dependen económicamente por percibir de él, al menos, el 75 por ciento de sus ingresos por rendimientos de trabajo y de actividades económicas o profesionales.

El trabajador autónomo económicamente dependiente debe reunir las siguientes condiciones para tener tal consideración:

- a) No tener a su cargo trabajadores por cuenta ajena ni contratar o subcontratar parte o toda la actividad de terceros, tanto respecto de la actividad contratada con el cliente del que depende económicamente como de las actividades que pudiera contratar con otros clientes.
- b) No ejecutar su actividad de manera indiferenciada con los trabajadores que presten servicios bajo cualquier modalidad de contratación laboral por cuenta del cliente.
- c) Disponer de infraestructura productiva y material propios, necesarios para el ejercicio de la actividad e independientes de los de su cliente, cuando en dicha actividad sean relevantes económicamente.
- d) Desarrollar su actividad con criterios organizativos propios, sin perjuicio de las indicaciones técnicas que pudiese recibir de su cliente.
- e) Percibir una contraprestación económica en función del resultado de su actividad, de acuerdo con lo pactado con el cliente y asumiendo riesgo y ventura de aquello.

EL contrato que debe existir entre el trabajador autónomo dependiente y su cliente deberá formalizarse siempre por escrito y deberá ser registrado en la oficina pública correspondiente.

El desarrollo reglamentario regulará las características de dichos contratos y del Registro en el que deberán inscribirse, así como las condiciones para que los representantes legales de los trabajadores tengan acceso a la información de los contratos que su empresa celebre

con trabajadores autónomos económicamente dependientes. En la Disposición final quinta se establece el plazo máximo de un año.

El trabajador autónomo deberá hacer constar expresamente en el contrato su condición de dependiente económicamente respecto del cliente que le contrate, así como las variaciones que se produjeran al respecto. Esta condición de autónomo dependiente sólo se podrá ostentar respecto de un único cliente.

Respecto a la duración del contrato se establece que si no se hubiera fijado una duración o un servicio determinado, se presumirá, salvo prueba en contrario, que el contrato ha sido pactado por tiempo indefinido.

La norma también establece la competencia de los tribunales de lo social en los conflictos que diriman entre los autónomos dependientes y sus clientes.

El Trabajador autónomo económicamente dependiente tendrá derecho a una interrupción de su actividad anual de 18 días hábiles, sin perjuicio de que dicho régimen pueda ser mejorado mediante contrato entre las partes o mediante acuerdos de interés profesional.

En cuanto al descanso semanal y el correspondiente a los festivos, mediante contrato individual o acuerdo de interés profesional se determinará la cuantía máxima de la jornada de actividad y, en el caso de que la misma se compute por mes o año, su distribución semanal.

El trabajador autónomo dependiente podrá realizar un mayor número de horas al pactado contractualmente, no pudiendo exceder del incremento máximo establecido mediante acuerdo de interés profesional. En ausencia de acuerdo de interés profesional, el incremento no podrá exceder del 30 por ciento del tiempo ordinario de actividad individualmente acordado.

El horario de actividad procurará adaptarse a los efectos de poder conciliar la vida personal, familiar y profesional del trabajador autónomo económicamente dependiente.

La trabajadora autónoma económicamente dependiente que sea víctima de la violencia de género tendrá derecho a la adaptación del horario de actividad con el objeto de hacer efectiva su protección o su derecho a la asistencia social integral.

### III. DERECHOS COLECTIVOS DE LOS TRABAJADORES AUTÓNOMOS

#### 3.1 Derechos colectivos básicos.

Los trabajadores autónomos son titulares de los derechos a:

- Afiliarse al sindicato o asociación empresarial de su elección, en los términos establecidos en la legislación correspondiente.
- Afiliarse y fundar asociaciones profesionales específicas de trabajadores autónomos sin autorización previa.
- Ejercer la actividad colectiva de defensa de sus intereses profesionales.

### IV. ACCIÓN PROTECTORA O PROTECCIÓN SOCIAL DEL TRABAJADOR AUTÓNOMO

Según el Estatuto, con carácter progresivo se llevarán a cabo las medidas necesarias para que, de acuerdo con los principios que inspiran esta Ley, se logre la convergencia en aportaciones y derechos de los trabajadores autónomos, en relación con los establecidos para los trabajadores por cuenta ajena incluidos en el Régimen General de la Seguridad Social.

Hasta el momento las principales novedades son:

#### Cobertura obligatoria:

- A partir del 1 de enero de 2008, todos los trabajadores autónomos deberán cotizar por contingencias comunes. (enfermedades comunes y accidentes no laborales)
- Los trabajadores autónomos dependientes obligatoriamente han de suscribir la cobertura por contingencias profesionales. (enfermedades y accidentes laborales)
- Los trabajadores autónomos que reglamentariamente se determine, por ejercer actividades profesionales con un mayor riesgo de siniestralidad, también deberán suscribir la cobertura por contingencias profesionales.

#### Cobertura voluntaria:

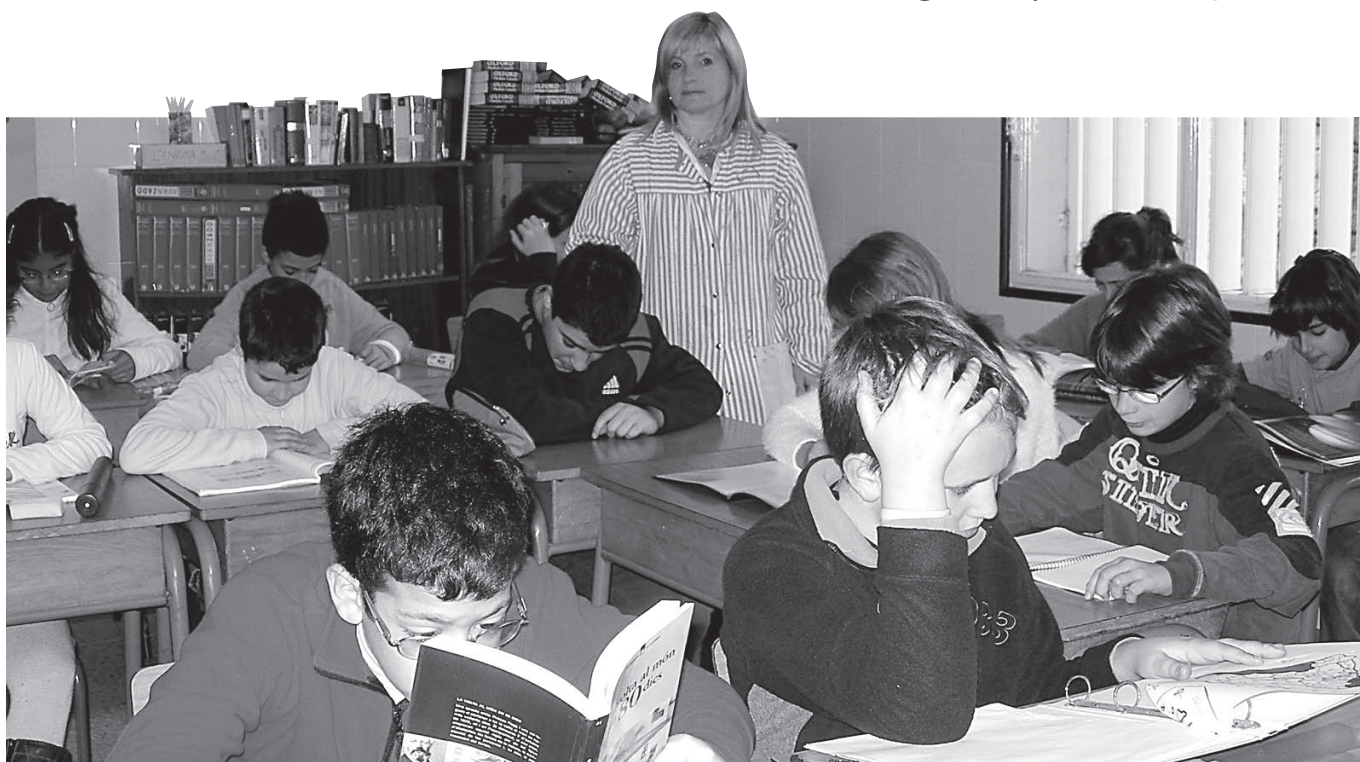
- Los trabajadores autónomos voluntariamente pueden acogerse a la cobertura de contingencias profesionales. La acogerán con la misma Mutua con la que tengan suscrita la cobertura de la I.T. (incapacidad temporal) derivada de contingencias comunes.

Aquesta secció recull tres escrits de logopedes que treballen al món educatiu. Esperem que els escrits us aportin diferents perspectives sobre el treball logopèdic a l'àmbit escolar. Hi ha moltes i diverses situacions de logopedes treballant en i per l'ensenyament. Aquí us en presentem tres, però de ben segur que n'hi ha més. Des del CLC esperem i apostem per la feina del logopeda a l'àmbit escolar, i així, hem treballat tot l'any en diverses activitats de divulgació de la logopèdia, com l'article que va sortir a La Vanguardia el dia 27 de novembre de 2007 i que us reproduïm. Accions com aquesta han ajudat a aconseguir que el Conseller d'Educació es comprometés públicament a resoldre aquesta mancança. Esperem que durant aquest any, la comunitat escolar i les administracions corresponents resolguin definitivament, o almenys comencin a resoldre, l'accés dels logopedes diplomats a l'escola pública.

# Atenció logopèdica dins el marc escolar

Elisenda Peradejordi . Mestra i logopeda. Col. 094

Ara fa 20 anys que estic treballant a l'escola com a mestra. Els primers 11 anys vaig estar als cursos de 2n i 3r d'educació infantil. Després d'aquesta llarga trajectòria vaig sol·licitar passar a educació primària i, actualment, estic exercint de mestra d'educació visual i plàstica i PAI (projecte d'activació de la intel·ligència) a tota la primària.





La meua formació com a logopeda em permet tenir una visió més global i encara que el meu càrrec es de mestra, com que a l'escola no hi és la figura del logopeda, faig indirectament també aquesta funció. Sobretot l'assignatura del PAI hem permet observar, detectar i avaluar els alumnes que requereixen algun tipus d'atenció logopèdica. Aleshores transmeto aquesta informació a la tutora de l'alumne i a la pedagoga de l'escola i juntes estudiem la millor manera de fer una bona derivació extraescolar, per tal que els nostres alumnes estiguin en bones mans, sempre que els pares hi estiguin d'acord i ho creguin convenient.

Enguany a l'escola, una de les innovacions pedagògiques és que disposarem, almenys, d'una hora a la setmana per poder realitzar tota aquesta feina tan necessària i important amb els alumnes d'infantil i primària, que presenten alteracions en el desenvolupament de la parla i del llenguatge, i així contribuir a evitar una possible disminució del rendiment escolar.

A l'escola i de vegades en algunes famílies, és on es detecten tota una sèrie de trastorns de llenguatge com la dificultat d'articulació de sons, disfuncions orofacials, retard de llenguatge, quequeig, empobriment general del llenguatge oral i escrit, etc.

A alguns nens d'educació infantil i primària els cal més entrenament i aprenentatge amb el seu aparell bucofonatori per poder millorar les produccions i també practicar l'acte d'escoltar i produir millor alguns dels sons de la parla. Han d'aprendre a parlar amb una bona fonètica. Aquesta tasca no es pot deixar per a més endavant perquè s'ha demostrat que les edats primerenques són les més adients per adquirir o incorporar tots els sons de la llengua. Una actitud permissiva en aquest aspecte no beneficia l'aprenentatge mentre que una correcció a temps evita hàbits fonètics molt difícils de corregir posteriorment i que poden repercutir en la llengua escrita.

Des de l'escola treballem d'una manera lúdica i divertida unes activitats, perquè el nen practiqui alguns aspectes motors de la parla (buf, moviments de la llengua i dels llavis, respiració) per poder millorar l'entrenament dels òrgans que intervenen en les produccions i que, de vegades, poden semblar difícils i complicats.

També és important contemplar el treball de discriminació i memòria auditiva per

millorar la competència comunicativa dels infants.

Dins d'un grup d'alumnes d'educació infantil i primària sempre n'hi ha alguns amb poca atenció auditiva, dispersos per escoltar, amb alteracions en les vies respiratòries altes i amb una incorrecta percepció dels sons.

També podem trobar nens amb poques habilitats motrius a nivell dels òrgans implicats en la realització de diversos fonemes (llavis, llengua, etc.) degut possiblement a alteracions en les funcions del sistema estomatognàtic com poden ser la mastegació, la deglució, la respiració, entre d'altres.



## CONTINGUTS

Des de l'**aula d'atenció a la diversitat** observarem i avaluarem els aspectes que intervenen en la parla, el llenguatge i en l'evolució i desenvolupament de la comunicació:

- **Pràxies orofacials (teràpia miofuncional):** respiració i buf, llengua, llavis, deglució, per tal de millorar la coordinació bucofonatòria.
- **Discriminació i memòria auditiva:** farem treball de desenvolupament fonològic i articulari de la parla (què sento i com ho dic). Treballarem l'audició dels sons de la nostra llengua per poder-los produir millor.
- **Dislàlies:** de vegades els hi costa pronunciar alguns sons com /R/ vibrant, /LL/, /S/, d'altres fan omissions, substitucions, distorsions, inversions o assimilacions de sons.
- **Habilitats fonològiques per afavorir l'adquisició de la lectura:** jocs d'escoltar, rimar paraules i frases, la síl·laba, sons inicials i finals, el fonema.

## METODOLOGIA D'ACTUACIÓ A L'AULA

- L'aprenentatge de la llengua exigeix l'ús simultani de la presa de consciència global i de l'examen analític de les paraules.
  - Aquesta activitat anirà dirigida a aquells nens que tenen dificultats per sentir i dir determinades paraules i sons. L'ajudarem gradualment a organitzar el sistema de contrastos fonològics.
  - Donarem feedback a l'alumne amb expressions valoratives de les seves expressions lingüístiques.
  - Evitarem valoracions negatives com: "molt malament", "així no es diu", per no repercutir negativament en l'autoestima de l'alumne.
  - Corregirem allò que l'alumne pugui aprendre.
  - La nostra parla haurà de ser clara i entenedora, amb ritme adequat i entonació agradable.
  - Amb l'entonació ajudarem a l'alumne a adonar-se de la part més important de la frase que volem treballar.
  - Separarem amb pauses considerables les nostres intervencions amb les de l'alumne per tal que ell pugui intervenir, doncs, ells tendeixen a inhibir-se per tal de no posar en evidència les seves dificultats.
  - Quan no entenguem el que ens està dient, li farem preguntes de confirmació del que ell ens ha volgut dir.
- ## AVALUACIÓ
- Avaluarem les carències o dificultats dels alumnes que detectem amb problemes de parla i/o llenguatge.
  - Amb la col·laboració de la tutora i la pedagoga, estudiarem cada cas i comunicarem a la família les dificultats detectades al seu fill. Els facilitarem l'orientació i el suport necessari per tal que un logopeda de fora de l'escola, li faci el diagnòstic i la reeducació corresponent.
  - Des de l'escola anirem controlant i avaluant l'ús que el nen fa del llenguatge com a eina de comunicació i aprenentatge, fent el seguiment de les seves habilitats comunicatives.

# La meua experiència com a logopeda en l'àmbit educatiu

M. del Mar Arriaga, Vocal d'Educació

La meua feina com a logopeda a l'escola es va iniciar l'any 1998. Durant aquest període hem anat definint cap on s'havia de dirigir la meua feina. M'agradaria aclarir que l'escola on jo treballa és una escola privada i que la meua primera incursió com a logopeda va ser accidental, però a poc a poc, l'escola va reconèixer el que des de la nostra professió hi podríem aportar, i durant aquests 10 anys hem fet un llarg camí, i el que va començar com una col·laboració esporàdica s'ha consolidat com una figura dins la plantilla escolar.

Crec, i em sembla que no m'equivoco, si dic que des de l'escola en general i des de la meua en particular, compartim la idea de com és d'important l'adquisició i el desenvolupament correcte del llenguatge, tant oral com escrit, ja que sobre aquest correcte desenvolupament s'assentaran les bases dels aprenentatges posteriors. Quan aquest procés falla el més probable és que ens trobem davant d'un fracàs escolar.

Veiem, doncs, com és d'important la nostra feina, tant pel que fa a detecció i diagnòstic com a prevenció. Aquestes són les dues línies d'actuació en les quals desenvolupo la meua feina a l'escola. És importantíssim detectar, i com més aviat millor, possibles alteracions del llenguatge, la comunicació o la parla, així com dificultats en l'aprenentatge de la lectoescriptura. En aquest sentit, a l'escola hem anat afavorint una especial sensibilització per part dels mestres respecte a la importància de prestar atenció al desenvolupament dels processos mencionats anteriorment.

Els mestres poden ser grans detectors de problemes i per això els hem de facilitar

informació per tal que estiguin atents als signes d'alerta, ja que els és relativament més fàcil detectar quan un nen no segueix com els altres vint-i-quatre que té a la classe.

D'altres ocasions són els pares els que em demanen una valoració del nen, perquè els sembla que no segueix una evolució correcta en el procés d'adquisició de la parla, o bé perquè li costa l'aprenentatge de la lectoescriptura.

Altres vegades, el problema és detectat per mi en alguna de les observacions que faig a les aules d'educació infantil.

En qualsevol dels casos anteriors, un cop feta la detecció del possible problema o alteració, començo el procés diagnòstic i la devolució a les famílies de les conclusions d'aquest diagnòstic, així com les indicacions terapèutiques que es creuen més adients per a cada cas.

A banda d'aquesta feina de detecció, diagnòstic i assessorament a les famílies, també intento fer una feina de prevenció. Com ja sabem cada vegada tenim més conscienciació de com el treball preventiu

pot ajudar els nens que podrien tenir petites alteracions. És evident que aquest treball no evitarà molts dels trastorns que veiem a les escoles, però si que ajudarà a detectar abans molts d'aquests trastorns, així com evitar-ne l'aparició d'altres.

Aquest treball preventiu es desenvolupa a les aules d'educació infantil i va dirigit bàsicament a l'estimulació del llenguatge, per una banda, i afavorir el treball de prelectura, per l'altra.

Per tal de poder dur a terme aquest treball, el que fem a l'escola és col·laborar amb els mestres d'educació infantil per tal de donar-los eines perquè puguin treballar en aquesta línia més preventiva aspectes que poden afavorir la correcta adquisició de la parla i el llenguatge, tant oral com escrit.

En aquest sentit, crec que encara hem de fer un gran esforç, ja que és una feina que fem moltes vegades aprofitant qualsevol moment que tenim, però no tenim encara un temps i un espai concret per tal de poder fer aquest assessorament de forma sistemàtica i igual a tots els cursos de cycle infantil.

# La meva experiència com a logopeda als Cicles Formatius de Grau Superior i Mitjà del Departament d'Educació

Anna Vila, Vocal de Girona del CLC

Treballar de professora de logopèdia al Cicle Formatiu de Grau Superior d'Integració Social del Departament d'Educació és una experiència professional i personal molt enriquidora.

Segons la Llei orgànica 1/1990, de 3 d'octubre, d'ordenació general del sistema educatiu LOGSE, estic contractada com a professora especialista pel Departament d'Educació. Això equival a dir que sóc diplomada en logopèdia i estic donant classes de logopèdia a la família professional de cicles formatius anomenada: Serveis Socioculturals a la Comunitat.

Aquesta família consta de quatre cicles de grau superior:

- Integració Social (1.700 hores)
- Educació Infantil (2.000 hores)
- Interpretació del Llenguatge de Signes (2.000 hores)
- Animació Sociocultural (1.700 hores)  
I un cicle de grau mitjà:
- Atenció Sociosanitària (2.000 hores)

Per tant, el contracte d'especialista preveu la figura de diferents professionals que compleixin els requisits que estableix la normativa vigent. I dintre d'aquests especialistes trobem el diplomad en logopèdia, entre molts d'altres.

En la família professional de Serveis Socioculturals i a la Comunitat hi ha dos cicles, que són el d'Integració Social i el d'Atenció Sociosanitària que requereixen la figura d'aquest professor especialista: el logopeda; per impartir-hi alguns dels seus crèdits. Cal dir, que en el cicle d'Interpretació del Llenguatge de Signes també hi ha professors especialistes, en aquest cas especialitzats en llengua de signes.

Tal i com deia inicialment, jo imparteixo classes a Integració Social i la meva tasca amb aquests futurs professionals d'integració social consisteix a ensenyar-los tots els sistemes, recursos, estratègies... de COMUNICACIÓ existents

per a persones que presenten dificultats per comunicar-se. Per tant, entre un ampli ventall d'aspectes treballem: sistemes alternatius i augmentatius de comunicació, llengua de signes, teràpia miofuncional, dactilològic, llavilectura...

Actualment, els especialistes estem lluitant per regularitzar la nostra situació: és il·lògic que després de tres anys de fer classes haguem d'estar dos anys sense exercir i posteriorment tornem a incorporar-nos al Departament d'Educació, fent classes al mateix cicle/s.

Des dels diferents sindicats, col·legis professionals, associacions... **ESTEM FENT MOLTA PRESSIÓ I SEMBLA QUE LES COSES ESTAN MILLORANT, PERÒ CAL EL DECRET DEFINITIU QUE REGULARITZI LA SITUACIÓ DELS ESPECIALISTES I PUGUEM FER CLASSES DEFINITIVAMENT**, sense la necessitat de fer un parèntesis de dos anys.



Los profesionales advierten que aumentan los problemas de lenguaje y ello repercute en el fracaso escolar

# Los logopedas piden un lugar en la escuela



El logopeda puede trabajar en el aula y también de forma individual para solventar alteraciones

MERCÈ BELTRAN  
Barcelona

Los niños cada vez tienen más problemas de lenguaje y eso tiene una traducción directa en los resultados escolares, según advierte el Col·legi de Logopedes de Catalunya (CLC). Si esas dificultades no son detectadas a tiempo, se corre el riesgo de que el retraso escolar se acentúe y de que, en algunos casos, los problemas tengan difícil solución y se arrastren durante toda la vida.

En Catalunya, las estadísticas indican que un 25% del alumnado tiene problemas de aprendizaje y sólo el 0,25% es atendido en los Centros de Recursos para Deficientes Auditivos (Creda), aunque no todos los niños con dificultades de lenguaje y comunicación presentan alteraciones en el oído. Algunas de las deficiencias son fáciles de detectar, pero otras, sobre todo las más sutiles, presentan mucha

más complejidad a la hora de revelarse y por eso se tarda mucho más en acudir al especialista.

Por ello, el CLC reclama que estos especialistas estén totalmente incorporados al sistema educativo. "El logopeda no está integrado en la vida diaria de la escuela -lamentaba Elisabeth Dulcet, directora técnica del CLC-; sin embargo, todos estamos de acuerdo en que es una

## Al solventar problemas de lenguaje, los logopedas ayudan a mejorar también aspectos emocionales

figura que la escuela necesita". Muchos centros educativos sí cuentan entre sus profesionales con algunos logopedas, pero en la mayoría de los centros estos sólo van unas horas.

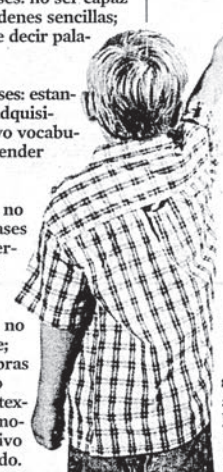
El CLC considera que lo ideal es

trabajar de forma coordinada con el equipo docente, y no sólo a horas o a días. "Hemos comprobado que el trabajo que hacemos en la escuela es útil", señala Dulcet.

En otros países en los que los logopedas están totalmente integrados en el sistema se aplican estrategias que en Catalunya, avanzada en esta disciplina, ya se pusieron en marcha en los años ochenta. "Aquí vamos por delante en muchas técnicas", de ahí la insistencia en la presencia habitual en el aula: "No todo lo puede ver el profesor", y el logopeda actúa de forma preventiva, con lo que "se evitaría una parte del fracaso escolar", asevera Dulcet. El logopeda, especialista en alteraciones de comunicación, "también ayuda a solventar problemas emocionales" porque, si se trabaja con un alumno mediante adaptaciones y estimulaciones adecuadas para corregir un problema de comunicación, se contribuye a mejorar su socialización.

La aplicación de la Logse implicó cambios en la titulación de logopeda. En 1991 se estableció la diplomatura en Logopedia. Los estudios se empezaron a impartir en 1995 en la Universitat Ramon Llull y en 1997 en la Autònoma de Barcelona. En 1998 se licenció la primera promoción de diplomados (UR-LI). A partir del 2010, se prevé que la Logopedia sea un grado.

MERECE CONSULTA	ES NORMAL
<p>De 0 a 3 meses: no reaccionar ante el ruido, no buscar la mirada.</p> <p>3 a 6 meses: no sonreír, no emitir sonidos o no volver la cabeza hacia un sonido.</p> <p>6 a 9 meses: no volver la cabeza cuando se le llama por el nombre o no producir ninguna sílaba.</p> <p>9 a 12 meses: no reconocer los objetos más habituales como el chupete, mamá o papá por el nombre, no entender la prohibición no.</p> <p>12 a 18 meses: no ser capaz de seguir órdenes sencillas; ir dejando de decir palabras.</p> <p>18 a 24 meses: estancarse en la adquisición de nuevo vocabulario, no entender órdenes.</p> <p>2 a 3 años: no construir frases ni utilizar verbos; no se le entiende.</p> <p>3 a 4 años: no entenderse; repetir palabras sin sentido o fuera de contexto; ser más movido o agresivo de lo esperado.</p>	<p>Hasta los 3 años: emitir ruidos que imiten las conversaciones de los adultos; comenzar a relacionar palabras oídas con frecuencia; nombrar algunos objetos por su nombre; garabatear; mirar los dibujos de un libro; hacer ver que se lee.</p> <p>3 a 4 años: disfrutar escuchando cuentos; entender el texto que contiene un mensaje; intentar leer y escribir; identificar algunas letras; utilizar frases y poder explicar cosas: hablar de forma clara aunque aún se pueden tener dificultades con algunos fonemas, como los sonidos r y rr.</p> <p>Hacia los 5 años: contar cuentos sencillos; utilizar un lenguaje descriptivo o hacer preguntas; comprender que el texto se lee de izquierda a derecha y de arriba abajo; empezar a escribir letras; empezar a escribir cuentos con algunas palabras que se pueden leer.</p> <p>A partir de los 6 años: leer y contar historias que se entienden; identificar nuevas palabras.</p>



pedas. En 1991 se estableció la diplomatura en Logopedia. Los estudios se empezaron a impartir en 1995 en la Universitat Ramon Llull y en 1997 en la Autònoma de Barcelona. En 1998 se licenció la primera promoción de diplomados (UR-LI). A partir del 2010, se prevé que la Logopedia sea un grado.

En Catalunya hay unos 5.000 logopedas anteriores a la diplomatura y estos se encuentran en un vacío legal. El problema es que, como logopedas, pertenecen a personal sanitario, un tipo de especialista que no está previsto en los centros escolares. Dulcet se muestra confiada en que se solvente la situación, ya que el conseller Ernest Maragall "está muy receptivo a nuestra propuesta de estar en la escuela como especialistas técnicos".

## anuncis

**ES LLOGA DESPATX AL COSTAT DE CLÍNICA DENTAL-ORTODÒNCIA A LA CIUTAT DE TARRAGONA.**

Tel.: 629 542 124

Preguntar per Marcela Moreno

### No entenen que es tracta d'un nen dislèctic

Em dic Clara i sóc Logopeda. El motiu del meu e-mail és per demanar informació sobre un cas que porto. Es tracta d'un nen que presenta simptomatologia dislèxica i que estem treballant amb ell des de fa 4 anys. Ara té 12 anys i fa 1r d'ESO. A l'institut s'han trobat que no entenen aquest problema i no toleren cap errada en lecto-escritura. Han avisat que aquest primer trimestre li suspendran tot el que està relacionat amb les destreses lecto-escritores. La família està desesperada ja que es tracta d'un nen intel·ligent, molt treballador, constant, metòdic i voluntariós. Hi ha alguna mesura per pressionar a l'institut del nen i fer-los entendre la problemàtica? Molt agraïda per la seva atenció.

Benvolguda Clara: potser la millor solució seria intentar mantenir una bona relació amb l'institut, suposo que ja hauràs anat a parlar i donar informació de la dislèxia a l'escola, sinó seria bo que anessin i potser d'aquesta manera es sensibilitzen. A vegades, és difícil que entenguin el problema. No sé si aquest nen té un diagnòstic fet, ja que tenir el diagnòstic per escrit que justifiqui la dislèxia mitjançant proves, dóna més credibilitat. El problema és que no hi ha cap apartat en els decrets del departament d'Educació que inclogui la dislèxia com una discapacitat i obligui a fer adaptacions curriculars, depenent que el centre cregui convenient fer-les. De tota manera, veig que t'has adreçat també a l'Associació Catalana de la dislèxia, aquí segurament et poden aconsellar millor perquè es trobaran amb casos semblants.

### Me marchó del centro...

Estoy trabajando en un centro de Psicología y Logopedia. No me han hecho contrato y me piden que me haga autónoma, pero no quiero hacerlo y me marchó. ¿Qué he de hacer con los archivos que contienen la información sobre mis pacientes? ¿Estoy obligada a dejarlos en el centro? He entregado a los padres un informe sobre el diagnóstico y tratamiento de sus hijos. Gracias, Déborah.

Hola Déborah, los pacientes (o sus padres o tutores en el caso de menores de edad) son los titulares de derecho de los informes, el centro los ha de custodiar aunque no tiene propiedad sobre los mismos. Por lo tanto, si has entregado la información a los interesados, no estás obligada a dejar copia en el centro. De todas formas, como deferencia hacia el nuevo profesional que se haga cargo de esos tratamientos, es conveniente que dejes un resumen de cada paciente o de lo contrario que puedas comentarlo oralmente con el nuevo logopeda. Por otra parte, tú como profesional que ha atendido a esos pacientes, debes conservar los dosiers tal como se explica en este número de la Revista.

### No em paguen la beca

Sóc Patrícia. Vull plantejar el cas d'un nen amb una beca de la Generalitat que jo vaig signar, però ara li han tret el tractament.

Per desgràcia, el cas que planteja la companya Patrícia és més comú del que ens agradaria. Les famílies reben els diners de

les beques de la Generalitat (departament d'educació) directament i, a voltes, no els fan servir per pagar els tractaments. Que podem fer?

Si recordeu bé, quan omplim la part del pressupost de tractament en la beca, el signem. Si mireu la part de baix on heu signat veureu que amb lletra molt petita, posa (més o menys) que si hi ha cap variació respecte del tractament signat, cal notificar-ho a la corresponent unitat territorial de beques del departament d'ensenyament de la Generalitat. Jo diria que fins i tot hi estem obligats a notificar les incidències.

Així doncs, en el cas que presentes: has de posar-te en comunicació (correu electrònic, telèfon, fax..) amb la cap de la unitat de beques de la teva zona (si no saps qui es pots trucar al departament d'educació o bé al CLC) i explicar-li que ha passat amb el cas i ella t'orientarà sobre quin és el procediment a seguir actualment (ja sabeu que les administracions canvien els formularis i que no a tot arreu del territori és funciona igual, per tant, cal preguntar com ho volen). Una vegada la Generalitat ja en té coneixement, tu quedes absolutament deslliurada de qualsevol obligació amb l'administració. Espero i desitjo que els pares no et deguin cap factura del tractament, ja que de moment, no hi tenim massa solucions pels morosos o els pares que abandonen els tractaments sense pagar. Una abraçada.

### No ens volen donar un informe

El meu nom és Agnès, sóc logopeda. La meva sogra ha tingut una afàsia. Li han fet tractament a un centre concertat amb la Seguretat Social, però ara l'hem portat a una residència fora de Barcelona i hem demanat un informe de tractament al centre i no ens el volen donar. Què podem fer?

Benvolguda Agnès: hem parlat amb el responsable del centre i ens ha dit que quan un tractament no s'ha finalitzat i el pacient no en té l'alta, normalment no es dóna cap informe per escrit. Només en casos especials, per exemple si es tracta d'un canvi de residència, com el cas de la teva sogra. Doncs, com ja t'hem informat telefònicament, pots trucar al centre i et faran l'informe, ja que han entès al parlar amb el CLC, que el cas de la teva sogra cal contemplar-lo com un cas especial. Si tens cap més dubte, ens tens a la teva disposició.

### Funció del CLC

Benvolguts col·legues

Com és que el Col·legi es dedica bàsicament a la formació? No correspon aquesta funció a l'ensenyament?

Si els col·legiats, professionals doncs, no estan formats: com poden ser col·legiats?

Si aquesta formació fos una posada al dia, o uns seminaris d'aprofundiment entre professionals, etc, ho entendria.

I en canvi els afers genuïnament del col·legi, (control sanitari pública, control ensenyament públic, accés mútues, intrusisme, etc, no són el plat fort de la feina?) (Ja cobreu degudament per a aquesta feina?)

Sergi, Tarragona

Benvolgut sergi: El Col·legi no es dedica "bàsicament" a la formació, com tu dius, però aquesta és, indubtablement, una de les seves funcions entre d'altres. Ens sobta que no coneguis el que regulen els nostres documents; (Estatuts, Document de Perfil Professional, Codi d'Ètica Professional), ja que en cadascú d'ells es fa esment d'aquest tema. En els Estatuts es reflecteix el paper del col·legi respecte a la formació continuada. El cap. 2 Art. 5.E. Diu: "són fins essencials del clc...Promocionar, divulgar, investigar, fer mestratge i donar respostes per a la resolució dels problemes del llenguatge, la parla i la comunicació..." A l'article 6.F del mateix capítol: "són funcions pròpies del col·legi... Organitzar activitats...De caràcter voluntari, de tipus professional, cultural, assistencial... Que siguin d'interès per als col·legiats". El document de Perfil Professional del Logopeda parla del deure que té el logopeda sobre la seva formació continuada, quan expressa, al cap. 5: "...Tot això implica que el professional logopeda tingui una sòlida formació en les àrees de fonació, audició, parla, llenguatge i aprenentatge..."

Però és en el Codi d'Ètica Professional on es concreta encara més aquest tema. En el cap.3.3 llegim: "el logopeda haurà de realitzar una formació continuada per actualitzar els seus coneixements," i el cap. 10 es refereix al paper del Col·legi quan diu, en el punt 3: "el logopeda està obligat a un perfeccionament professional constant. Tant el professional com el CLC han de procurar que això sigui possible..." Afegint, en el punt 5 del mateix capítol: "el CLC...ha de posar tots els mitjans al seu abast per aconseguir que els logopedes puguin assolir una formació continuada idònia".

Per tant com a Col·legi tenim el deure de vetllar per la formació continuada i posar a l'abast dels col·legiats tots els mitjans per concretar-la. A més a més, els col·legiats ens demanen aquestes activitats i les enquestes de valoració dels nostres cursos assenyalen que tenim una formació continuada de qualitat i molt valorada pels participants i no es tracta d'una formació inicial, ja que aquesta pertoca a les universitats, sinó d'aprofundiment.

Respecte als "afers genuïns del Col·legi" tal com tu els denomines, ens torna a sorprendre el teu desconeixement de les diverses i permanents actuacions del clc per aconseguir moltes fites que no et detallarem aquí perquè seria un text molt llarg i perquè a més a més sempre s'han anat informant als col·legiats, mitjançant els fulls informatius, la revista, el web... Doncs, et convidem a què dediquis una estona del teu temps a llegir les notícies del Col·legi perquè tinguis una informació molt més acurada i també t'invitem a què participis activament en alguna de les comissions de treball del CLC: hi ha molt a fer i si som més aconseguirem molt més també. Això sí, el treball de la junta de govern i dels col·legiats que hi col·laboren és gratuït, no es rep cap compensació econòmica, exceptuant les despeses personals que pugui originar la seva funció. Així i tot, hi ha molta gent que ha col·laborat, que col·labora i que ho farà sempre pel bé de la nostra estimada professió.

# e-logopèdia (XIV)

Andreu Sauca i Balart, col·legiat núm. 101

## Aplicació del Power Point, de Microsoft, al nostre treball diari

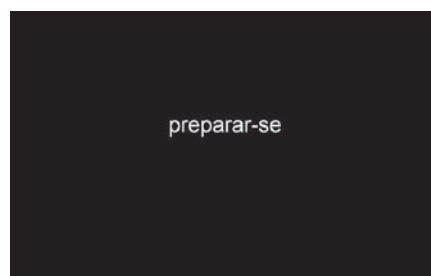
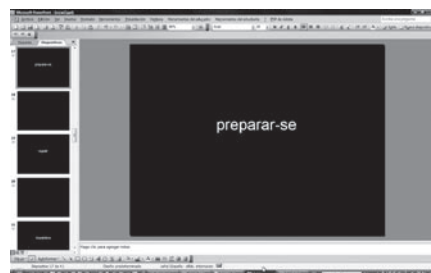
Dos seran, principalment, els usos que podem donar al Power Point de Microsoft en el nostre treball com Logopedes. Un d'ells és el del seu ús per donar cursos, comunicacions en congressos, conferències... L'altre ús, és desenvolupar material clínic per als tractaments.

**1.** En el primer cas, caldrà tenir en compte que s'han de complir una sèrie de regles, internacionalment revisades i establertes per a les disciplines sanitàries. Aquestes regles són:

- La Regla del "6x6" per a les diapositives de **text (6 paraules per línia, i 6 línies per diapositiva).**
- Regla del "4x7" per a les diapositives de **taules (com a màxim, 4 columnes i 7 línies per a cada taula, i una taula per diapositiva).**
- **Fer un ús molt limitat de les** abreviatures en les diapositives de text i de taules.
- Utilitzar una grandària de **lletra entre els 18 i 22 punts.**
- **Evitar l'ús de MAJÚSCULES i VERSALETA** en diapositives de text (en contra del que es creu, no ho fan més llegible, sinó tot el contrari).
- Cal prevenir l'efecte "arc de Sant Martí", és a dir, **no han de fer-se servir més de 3 colors diferents** per al text de les diapositives de text.
- També és necessari **Prevenir** el cridat "síndrome de Spielberg" que es produeix per **la saturació d'efectes especials:** l'abús d'efectes (animacions de PowerPoint) cansa a l'audiència i desvia l'atenció a la forma més que al contingut. S'han de fer servir els estrictament necessaris per focalitzar l'atenció on ens interressi.
- En general, es recomana **que el nombre de diapositives o transparències**

**no excedeixi en un factor de 1,5 als minuts** que duri la presentació o curs (per exemple, una presentació de 10 minuts tindrà unes 15 diapositives).

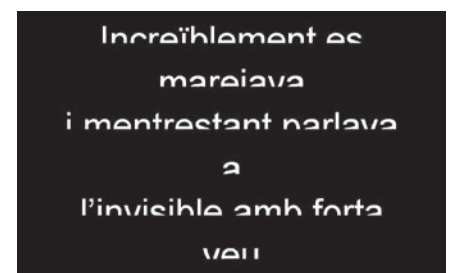
**2.** El segon cas del qual en parlàvem és el d'explotar totes les possibilitats que ens ofereix aquest programari pel disseny de materials generals o personalitzats per als nostres pacients, des d'un loto fonètic escanejat i passat a l'ordinador en un Power Point fins a programes de lectoescriptura. Vegem alguns exemples simples (cadascun pot fer-se'ls tant complexos com vulgui o el cas requereixi: Power Point per treballar lectura global de paraules. A raó d'una paraula per pantalla, inserint una diapositiva en blanc després de cada diapositiva amb una paraula, podem fer que Power Point efectuï les transicions amb una temporització donada (per exemple d'un segon):



Després d'això podrem, per exemple, presentar una diapositiva amb quatre o cinc paraules, una de les quals ha estat presentada i la resta no.



Power Point per treballar la discriminació visual de la part superior dels grafemes de les paraules (la meitat superior de la lletra, a diferència de la meitat inferior, conté la informació suficient per al seu reconeixement i percepció), podem fer aparèixer text amb la meitat inferior esborrada:



Power Point per treballar els colors amb un pacient d'afàsia:

Primer dissenyem uns quadres de colors, a triar segons el moment de la rehabilitació.

Podem començar pels colors bàsics i després anar afegint els altres en successives sessions.

# RACÓ DEL PROGRAMARI

## TRUC SEL·LECCIONAT

De vegades necessitem construir un document Word o Excel que és igual a un altre que ja hem fet en el passat, i també gaire bé sempre, agafem el document antic, el modifiquem i el desem amb un altre nom (si no ens equivoquem i per error fem un "Desar" enloc de "Desar com", amb la qual cosa perdem l'antic). El primer a dir és que ens hauríem d'acostumar a fer còpia de seguretat. Però per la tasca que hem esmentat, no cal partir del document final que ja teníem. El més correcte i alhora fàcil i còmode seria:

La primera vegada, fem el document o la seva estructura. Si veiem que ens servirà en el futur com a document de referència, és llavors que l'haurem de desar com a plantilla. Llavors passem de tenir un document (DOC, XLS) a tenir dos, el bo, i la plantilla (DOT, XLT). En el futur, cada vegada que vulguem construir un document nou a partir d'aquest, no caldrà partir del que conté ja informació, sinó de la plantilla.

Per exemple: Necessitem un full de càlcul pels registres dels pacients, amb els càlculs de mitjanes, dades, etc.

**1.** Fer un document nou i treballar tots els aspectes. Abans de sortir del document, o de començar a introduir-li informació, tornar-lo a desar, però com ARXIU.XLT ("Archivo > Guardar Como > Nombre del archivo = ARXIU; Tipo de archivo: Plantilla (\*.xlt) .

**2.** Ara ja podem treballar amb el document, però abans el tornarem a desar, aquest cop de la forma habitual, com, per donar-li un nom, ARXIU.XLS. L'anterior m'ha quedat guardat i em servirà com a punt de partida per qualsevol document que vulgui fer en el futur igual o semblant.

**3.** Arriba un nou pacient i necessitem un nou arxiu pels registres. Què fem? Doncs obrir l'Excel, anar a Archivo > Nuevo, i s'obrirà un menú per seleccionar la plantilla:

**4.** Cercarem la que vam fer per pacients i ja tindrem el nou document preparat per introduir tota la informació nova, sense cap necessitat d'esborrar res, ni el perill de perdre la informació d'un altre pacient.

**5.** Les plantilles es desen en un directori específic però també les podem desar en el nostre espai o fins i tot en la memòria flash. Seleccionant del menú esmentat l'opció "En mi PC" podem anar a buscar-la on sigui.

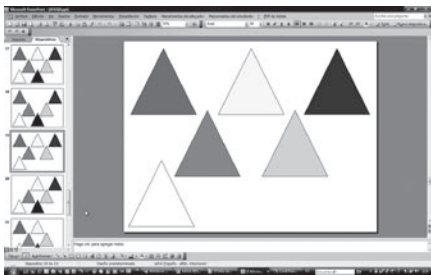
**6.** Tot això és igual de vàlid per Word (substituiu-hi XLS per DOC i XLT per DOT).

I si necessiteu plantilles predefinides, l'Office en porta, i també podeu descarregar una pila, gratuïtament, de la web de Microsoft (<http://www.microsoft.es>)

Si voleu ampliar informació:

<http://office.microsoft.com/es-es/word/HP052543273082.aspx>

Després introduïm les formes, mentre seguim treballant els colors. La successió de pantalles amb l'animació de Power Point ens permet també fer "desaparèixer" i "reaparèixer" alguna de les formes, d'un color específic, treballant així també la memòria visual.



Com es veu, només cal una mica d'imaginació, tenir uns objectius terapèutics definits, i un domini de l'ús de les transicions i de les animacions de Power Point.

A més d'això, ganes i una mica de temps, però no tant com sembla, un ordinador i el programa de Microsoft.

### WWW

#### WEBS INTERESSANTS:

Sobre Disfàgia:

[http://www.prous.com/digest/protocolos/view\\_protocolo.asp?id\\_protocolo=15](http://www.prous.com/digest/protocolos/view_protocolo.asp?id_protocolo=15)

Síndrome de Reye:

<http://www.nlm.nih.gov/medlineplus/spanish/ency/article/001565.htm>

Síndrome de Kawasaki:

<http://www.nlm.nih.gov/medlineplus/spanish/ency/article/000989.htm>

Altres síndromes:

[http://www.msd.es/publicaciones/mmerck\\_hogar/seccion\\_23/seccion\\_23\\_263.html](http://www.msd.es/publicaciones/mmerck_hogar/seccion_23/seccion_23_263.html)

Revistes electròniques:

<http://www.logopediamail.com>

#### WEBS DE COL·LEGIATS:

**Si teniu web personal i voleu comunicar-lo a la resta de col·legiats en aquest espai, envieu un e-mail al CLC, indicant el vostre nom, núm. de col·legiat/ada i la URL de la vostra web. El CLC no es fa responsable del no-acompliment de la LSSI en aquestes Webs.**

# Llibres



## Ejercicios para la fono-articulación.

Autores: Mario Martínez- Losa Beriain  
Editorial: LEBON  
Precio: 24 €

Presentamos un libro en el que se trabajan simultáneamente motricidad y movimientos fono-articulatorios y se hace énfasis en los más problemáticos (z, s, rr...)

Es un material válido tanto para infantil como para primaria, que gusta, motiva y educa.

El libro contiene imágenes y sonidos de 58 animales, de los más comunes a los más extraños. Presenta primero un dibujo del animal, después detalla cómo adoptar la posición corporal y los movimientos característicos de dicho animal y finalmente ensaya el sonido y la articulación del fonema.

Se incluye un CD con una presentación en Power-Point, a través de la cual podemos oír los sonidos, relacionarlos con las fotografías y los dibujos respectivos, los cuales también se pueden imprimir.

Seguramente será un material de gran utilidad en las sesiones de logopedia.



## Estimulación cognitiva básica

Autores: Carmen García Sánchez y Armando Estévez González  
Editorial: Ediciones Lebon, S.L  
1ª edición 2007. 102 páginas 20 x 27cm.  
Precio: 15, 00 € (IVA incluido)

Los cuadernos de la serie "Estimulación cognitiva" contienen ejercicios estructurados con una dificultad progresiva, que pueden ser administrados en sesiones de rehabilitación o autoaplicados en aquellas personas que pretendan fortalecer procesos básicos de aprendizaje; o bien sufran daño cerebral o enfermedades neurodegenerativas, y así enlentecer el curso involutivo de su enfermedad.

Las áreas de trabajo se centran en ejercicios de: orientación, atención, memoria, lenguaje (gramática y comprensión, denominación y clasificación de categorías), cálculo, funciones viso-perceptivas, praxias constructivas e ideomotrices y todas aquellas relacionadas con las funciones frontales (fluencias semánticas y fonéticas, razonamiento abstracto y resolución de problemas). Creemos que puede de ser de gran ayuda para todos aquellos logopedas que se dedican a este interesante campo que es el de la estimulación cognitiva.



## Sigmatismos. Ejercicios para pronunciar la "s" y la "z".

Autores: Ma. José Berdejo y Francisca Bach  
Editorial: Ediciones Lebon, S.L.  
1ª edición 2007. 108 páginas 20 x 27cm.  
Precio: 22 € (IVA incluido)

El libro consta de una introducción teórica, en la que se explican las características, la etiología y el cuándo y cómo se debe reeducar esta dislalia.

Seguidamente presenta ejercicios respiratorios, de soplo y praxias oro-linguo-faciales.

Cuando ya se ha adquirido el sonido, podemos realizar ejercicios de repetición de palabras, logotomas, frases, versos, adivinanzas y trabalenguas que también constan en el libro.

Finalmente presenta la diferenciación entre los dos fonemas, es decir, /s/ y /z/.

Seguramente "Sigmatismos" será un material al que muchos logopedas recurrirán en su trabajo diario.

Ressenyes a càrrec  
d' ANGELA NEBOT VALL, col. núm. 359



# Lebon

• Librería editorial especializada en logopedia, dificultades de aprendizaje y educación especial al servicio de los profesionales.

• Si tiene una buena obra, nosotros se la publicaremos.

Roger de Llúria 93, 08009 Barcelona  
Tel 93 487 70 09 - Fax 93 487 70 09

<http://www.lebon-libros.com> - E-mail: [libreria@lebon-libros.com](mailto:libreria@lebon-libros.com)



# Racó lúdic

**Joc 1)** Aquesta vegada us proposo crear **LOGOGRIFS**, és a dir, jugar a construir paraules (i frases) només amb les lletres d'una paraula o paraules determinades. Això se'n diu "logogrif".

Podeu fer-ho agafant el vostre nom i/o cognoms, a partir d'aquí penseu paraules o bé frases, o ambdues coses.

**Ex:** Jo em dic ANGELA, doncs bé del meu nom poden formar-se les següents paraules: gel, Ana, ela, gela, ala, angle, ena, gla, ...

**Exemple de frases:** L'Ana gela el gla.

Bé, espero que gaudiu d'una bona estona pensant logogrifs!

-----

## Joc 2) EMBARBUSSAMENTS

1.- Col·loca **s'enyora** i **senyora** per tal de llegir el següent embarbussament.

....., vinc de part de la ..... a veure si la ..... o no .....

2.- Completa amb **deu, daus, adéus, redéu, Amadeu**.

L'amo ..... tant, .....!, que diu el ..... als .....

-----

## Joc 3) ENDEVINALLES

1.- Dona trista, reposada, que va vestida de dol; dels dolents és estimada; i marxa quan surt el sol.

2.- No camina mai per terra ni tampoc vola per l'aire, tampoc no sap nedar, però puja i baixa.

-----

## Joc 4) Ordena aquestes frases dels textos següents i podràs llegir dos acudits

1) - I com les ha comptades ?  
- Dotze milions set-centes vuit mil nou-centes trenta-una !  
- Quantes estrelles hi ha al cel ?  
- Això ja són dues preguntes, i vostè m'ha dit que me'n faria una.  
- En un examen d'astronomia el professor ofereix l'aprobat a l'alumne si li contesta una sola pregunta:

2) - Per ara tots bé, gràcies a Déu.  
- Oh, ja fa dos mesos que camina.  
- Com està, senyora Pepa?  
- I el nen petit?  
- Caram, sí que deu ésser lluny, ja.  
- Molt bé; i vostès?

Requisits a tenir en compte a l'hora de lliurar un article a la revista LOGOPÈDIA

Nom de secció

Títol

Autor article càrrec

Entradeta a l'article

Text article. Faci bla atinibh ercinci psumsan verosti smodolor iuscil eui blaore veriuscipis adiam zzriusci ex eu feum alit nos nonsed modolore commy nosto lor sis exerostio odigniam zziure minci blam velis **negretes per destacar** t alit utatue magnim vero enis doloreet, volor aut lutatum dionsectetum in hent wisl dolenicore duis er **negretes per destacar** dolorem quiscil laortis nos elis nisi tionum ex eugait ate tat ut la facip et laorp

subtítol article

Faci bla atinibh ercinci psumsan verosti sed modolore commy nosto commod tat am autpatue conum zziurcing et wisim dolor alisit am dolestio do elenit vulluptatet iureet ipsumsan henim quissit ut lum delis utpat nu la.

### Foto:

- Original per escanejar
- Amb suport informàtic
  - a 300 dpi
  - format JPG o Tif
- Les fotos d'internet solen ser de baixa qualitat i extremadament petites, per això no són vàlides per a la impremta.

Peu de foto.

Frase destacada it

am dolestio do elenit vulluptatet iureet ipum elenit vulluptat ureeti.

Des de la Comissió de la Revista "Logopèdia" volem agrair molt especialment a totes les persones que ens han fet arribar articles i col·laboracions per aquest número, i animem a tothom a escriure i fer-nos arribar les seves experiències professionals, treballs de recerca, reflexions, dubtes, comentaris, cartes dels lectors, etc.

Entre tots farem que "Logopèdia" sigui una revista cada vegada més adient a la nostra realitat i necessitats professionals!

Dossier de premsa

## LA DISLÈXIA: PER UNA RESPOSTA POSITIVA



La degana del CLC, Anna Civit, va intervenir en el sopar-col·loqui de l'Associació Catalana de Dislèxia

L'European Dyslexia Association (EDA) està integrada per quaranta-una organitzacions, i l'Associació Catalana de Dislèxia (ACD) pertany a l'EDA des de l'any 1992. Totes aquestes entitats treballem conjuntament per aconseguir el reconeixement de la Dislèxia, i de tots els Trastorns Específics d'Aprenentatge (TEA), en les normatives legals educatives, sanitàries i socials, en tots els països europeus.

Amb aquest objectiu l'EDA ens convoca a celebrar la Setmana Europea pel coneixement de la Dislèxia amb el propòsit d'informar als professionals, als pares i mares de nens dislèctics i a tota la societat.

En resposta a aquesta convocatòria l'ACD ha portat a terme diferents actes arreu de Catalunya i el passat dia 15 de novembre va tenir lloc un sopar col·loqui com a cloenda, en el qual vam tenir el plaer que ens acompanyés la Sra. Anna Civit i Canals, degana del Col·legi de Logopedes.

L'objectiu fonamental de tots aquests actes és donar a conèixer que la dislèxia és una dificultat significativa i persistent que afecta les habilitats lingüístiques associades a la lectura i a l'escriptura, especialment a la discriminació fonològica, la descodificació, la memòria a curt termini, la percepció i la seqüenciació. Que es manifesta com una dificultat d'automatització de la lectura, problemes d'ortografia i, de vegades també, del càlcul aritmètic. Les causes de la dislèxia no s'han de buscar en el quocient intel·lectual, ni en la situació emocional o sociocultural de la persona afectada. És a dir, la dislèxia és un trastorn del llenguatge.

La Sra. Civit, en la seva intervenció, va fer palesa la necessitat que dintre del sistema educatiu del

nostre país es tingui cura del llenguatge des de l'educació infantil, i en tots els nivells escolars, amb criteris de detecció i prevenció i va exposar la necessitat que els professionals especialitzats en el coneixement i tractament del llenguatge no en siguin exclosos.

Després de cent anys de recerca, la dislèxia segueix dificultant la correcta adquisició de la lectura i l'escriptura a milions de nens i nenes d'Europa i d'arreu del món. Evidentment, en el transcurs d'aquest cent anys hem après moltes coses. La investigació ens ha ajudat a entendre millor el procés d'adquisició de la lectura i l'escriptura i, també, perquè les persones dislèctiques tenen tantes dificultats en aquest procés. Però aquests coneixements no han arribat de la mateixa manera a tots els àmbits de la nostra societat.

Però cal recordar que la dislèxia no és una impossibilitat, és una dificultat amb diferents graus de severitat. De fet, si seguim els criteris de la OMS que ens diu que "La deficiència suposa un trastorn que produeix una limitació funcional que es manifesta objectivament en la vida diària" els TEA responen al criteri de deficiència. Les persones dislèctiques poden respondre adequadament a les demandes socials i educatives, però per aconseguir-ho calen mètodes i polítiques educatives que afavoreixin el seu desenvolupament com a ciutadans amb tots els drets educatius, sanitaris i socials. Hi tenen dret..

Barcelona, novembre 2007

Neus Buisán Cabot  
Presidenta de l'Associació Catalana de Dislèxia

# agenda

## ..... A BARCELONA

### • Seminari “Tractament de la Disfèmia en nens”

A càrrec de **Javier Sangorrín**

**Dates:** 18 i 19 de gener 2008. **Durada:** 12 hores

### • Seminari “Intervenció en Llenguatge” (5 mòduls)

**1r Bases de l'adquisició del llenguatge, diagnòstic i avaluació del trastorn específic del llenguatge**

A càrrec de **Miquel Serra, Mònica Sanz, Llorenç Andreu Barrachina i Clara Machado**

**Data:** 25 de gener 2008 de 10 a 14 h i de 15 a 18 h.

**Durada:** 7 hores. **Lloc:** La seu del CLC

### **2n De la comunicació al llenguatge: La intervenció des del context natural**

A càrrec de **M. Claustre Cardona**

**Dates:** 7 de març de 16 a 20 h i 8 de març de 10 a 14 h.

**Durada:** 8 hores. **Lloc:** La seu del CLC

### **3r Estratègies facilitadores per a la comunicació i el llenguatge en nens d'alt risc**

A càrrec de **Víctor Acosta**

**Dates:** 25 d'abril de 16 a 20 h i 26 d'abril de 9 a 13 h.

**Durada:** 8 hores. **Lloc:** La seu del CLC

### **4r Exploració i intervenció en les dificultats d'escriptura**

A càrrec de **Carme Martín**

**Dates:** 10 i 24 de maig i 7 de juny de 10 a 14 h.

**Durada:** 12 hores. **Lloc:** La seu del CLC

### **5e La lectura: processos i dificultats**

A càrrec de **M. Fernanda Lara Díaz**

**Dates:** juliol, dies a determinar. **Lloc:** La seu del CLC

### • Curs “Trastorns neurològics i Llenguatge”

A càrrec de **Marta Galvan Manso**

**Dates:** 1 de febrer de 9 a 13 h. i 2 i 9 de febrer de 10 a 14 i de 16 a 19 h.

**Durada:** 18 hores. **Lloc:** La seu del CLC

### • Curs “Es pot sentir la veu?”

A càrrec de **Neus Calaf**

**Dates:** 5 i 12 d'abril. **Durada:** 12 hores. **Lloc:** La seu del CLC

### • Curs “Mètode de l'accent. Mètode de rehabilitació per a la veu i la parla.”

A càrrec de **Montserrat Bonet, Núria Bonet i Ester Domènech**

**Dates:** 18 d'abril de 16 a 21 h. i 19 d'abril de 9 a 14 h i de 15.30 a 20.30 h.

**Durada:** 15 hores.

**Lloc:** La seu del CLC

### • Curs “Programes informàtics en el rehabilitació logopèdica”

A càrrec de **Montserrat Bonet, Núria Bonet, Ester Domènech i M. Pilar Murtró**

**Dates:** 30 de maig de 16 a 21 h. i 31 de maig de 9 a 14 h i de 15.30 a 20.30 h.

**Durada:** 15 hores.

**Lloc:** La seu del CLC

### • Curs “Disfuncions orofacials 2n nivell 3a edició”

A càrrec de **Graciela Donato, Diana Grandi i professionals invitats**

**Dates:** juny, dies a determinar

**Lloc:** La seu del CLC

### • Curs “Intervenció logopèdica en les dificultats de l'aprenentatge”

A càrrec de **M. Fernanda Lara Díaz**

**Dates:** juliol, dies a determinar

**Lloc:** La seu del CLC

## ..... A GIRONA

### • Curs “Postura i Moviment”

A càrrec de **Mercè Sala i Alfred Bruget**

**Dates:** 16 i 23 de febrer i 8 de març de 2/4 de 10 a 2/4 de 2.

**Durada:** 12 hores

**Lloc:** Escola Universitària de Fisioteràpia Garbí

c/ Francesc Macià 65, SALT (Girona)

### • Curs “Logopèdia i Noves Tecnologies”

A càrrec de **Lluís Pérez i Lacueva**

**Dates:** 26 d'abril, i 10, 17 i 31 de maig de 9.30 a 14.30

**Durada:** 20 h.

**Lloc:** IES-SEP Montilivi, Av. Montilivi, 125. Girona

# TecnoProfessional: gaudeixi d'una tresoreria equilibrada



Col·legi  
de Logopedes  
de Catalunya



TecnoProfessional és **un crèdit permanent que li permetrà equilibrar la seva tresoreria amb un interès preferent**, que s'aplica només a la quantitat utilitzada i durant el temps en què disposi dels diners:

*Sense* comissió d'estudi ni d'obertura

*Sense* despeses de formalització

*Sense* despeses de no disposició

*Sense* despeses de renovació

*Sense* despeses d'intervenció

Aprofiti una vegada més els **avantatges exclusius** que li ofereix TecnoCredit **només per formar part del Col·legi de Logopedes de Catalunya**.

## TecnoCredit li deixarà un bon gust de boca

Emporti's aquesta espremedora Kenwood de regal<sup>(1)</sup> en fer-se client de TecnoCredit.

(1) Promoció vàlida fins a finalitzar les existències (500 unitats), per obrir un TecnoCompte amb un saldo mínim de 300 €.



**Infórmi-se'n** a qualsevol oficina SabadellAtlántico, trucant al **902 323 555** o a **tecnocredit.com**

Grup Banc Sabadell

**TecnoCredit**

