

logopèdia

Revista del Col·legi de Logopedes de Catalunya
[16] gener de 2009

Ha estat l'any del
10è Aniversari
del nostre Col·legi



Ha estat l'any del
10è Aniversari
del nostre Col·legi



Palau de Pedralbes.
Seu de la festa del 10è aniversari del CLC
Fotos: Sergio Ruiz



Col·legi
de Logopedes
de Catalunya

Normativa per a la publicació

- Estem oberts a qualsevol tipus de col·laboració. Així i tot, la Revista es reserva el dret a publicar només aquells escrits que no es considerin atacs a cap persona o institució o bé qüestions personals.
- És important que les vostres col·laboracions arribin per correu electrònic o correu ordinari en format informàtic, i que hi feu constar les vostres dades personals (veure pàg. 30).
- No s'acceptaran cartes anònimes.
- Segons el volum d'escrits ens veurem obligats a fer-ne una selecció per donar entrada a diferents temes.

Edició Col·legi de Logopedes de Catalunya • Bruc, 72-74, 5è • 08009 Barcelona • Tel. 93 487 83 93
• Fax 93 487 94 52 • clc@clc-logopedia.org

Coordinadora Diana Grandi

Equip de redacció Elisabeth Dulcet, Marta Esteve, Íngrid Fontanals, Diana Grandi i Àngela Nebot

Col·laboradors M. Mar Arriaga, Mercè Baraza, Anna Civit, Sergi Chimenos, Graciela Donato, Lyda Lapitz, Montserrat Massana, Caterina Noguera, Catherine Perelló, Imma Rojas, Alexandra Ruaix, Andreu Sauca, Cristina Ulloa, Anna Vila i Francesc Vila

Correcció lingüística Consorci de Normalització Lingüística

Disseny i maquetació Santi Duran

Dipòsit Legal B-6850-2001- ISSN 1696-1544

La Revista del CLC és una publicació del Col·legi de Logopedes de Catalunya. No s'autoritza la reproducció total o parcial d'aquesta publicació. La Revista del CLC accepta la diversitat d'opinions dels seus col·laboradors, els quals en són responsables.

Sumari

Editorial	
L'any del 10è aniversari del CLC	3
Entrevista	
a 5 Logopedes.....	4
L'espectador	
El logopeda a l'escola pública...estat de la qüestió	10
Racó científic	
Protocolo de exploración interdisciplinar orofacial para niños y adolescentes	12
Vida col·legial	
El 10è aniversari del CLC	16
Logopèdia i flors de Bach	18
Logopedes Sense Fronteres (LSF): del projecte a la realitat.....	19
Apunts jurídics	
Models d'autoritzaions	20
Reflexió	
Relat d'una vivència	22
Cartes dels lectors	
Cartes i respostes	25
Racó informàtic	
e-logopèdia (XIII)	
Ordinador i accessibilitat - I	26
Recursos	
Llibres	28
Racó lúdic	
Jocs... ..	29
Dossier - premsa	
Fiapas	30
Dossier - agenda	
Agenda del CLC	31



COM JA SABEU, AQUEST HA ESTAT L'ANY DEL 10è ANIVERSARI DEL NOSTRE COL·LEGI.

En el número anterior de la Revista us convidàvem a fer una mirada enrere per recordar la història del CLC. En aquest, en canvi, us proposem fer un recorregut al llarg d'aquest temps mitjançant les **experiències professionals d'alguns dels nostres companys**, als qui hem entrevistat. Algunes són logopedes de "les antigues" i altres són joves logopedes diplomades. Volíem, d'alguna manera, plasmar com era l'exercici professional d'un logopeda al nostre país als inicis de la professió i també reflectir com viuen actualment, aquest exercici, les noves generacions de logopedes.

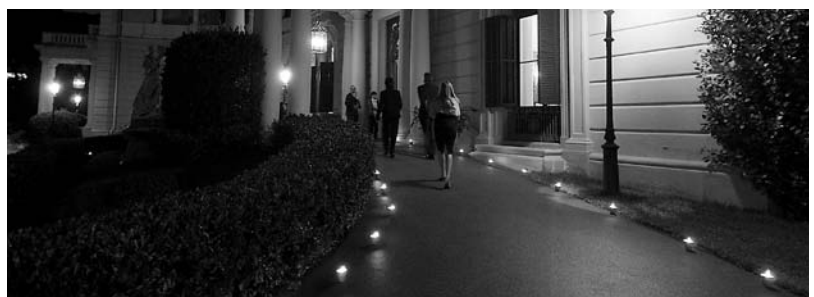
En aquest número, també hi trobareu una ressenya de la **celebració institucional dels 10 anys del nostre Col·legi**, que varem fer el passat 8 d'octubre al Palau de Pedralbes, amb la presidència i presència de la consellera de Salut, Marina Geli. Va ser una celebració entranyable en un marc molt especial en la que va predominar l'alegria de retrobar-nos, l'empenta per continuar i la il·lusió inescotable que sentim per la logopèdia, per als logopedes i indiscutiblement per l'usuari de la logopèdia.

I com a usuaris de la logopèdia també en són els nens i nenes en edat escolar, a la secció de l'Espectador hi trobareu una extensa ressenya de l'actuació que, des del CLC, hem fet i continuem fent per **aconseguir i defensar l'entrada dels logopedes diplomats a les escoles públiques**.

A la secció de Reflexió **comptem amb una col·laboració molt especial**, la d'una companya logopeda que ha patit en carn pròpia les alteracions del llenguatge que ella mateixa estava acostumada a tractar amb els seus pacients. Aquesta és una ressenya que no us podeu perdre. **Volem agrair moltíssim a la Montse Massana que hagi volgut compartir amb tots nosaltres la seva difícil experiència**. Destaquem la seva generositat i la seva valentia. En nom de tota la Junta de Govern li tornem a enviar el nostre suport i el nostre desig d'una recuperació plena el més aviat possible, per començar l'any nou amb nous projectes.

I parlant de projectes, veureu també que hi ha un petit article sobre la **constituïció d'una nova comissió al CLC: la comissió de Logopedas sin fronteras**. Aquest és un projecte diferent, carregat d'entusiasme i obert a rebre idees i aportacions de tots els que estiguin interessats a participar-hi.

A més a més, teniu altres notícies per llegir en la resta de seccions d'aquest número: diferents models de consentiment de cara al tractament, que haurem de fer signar als nostres pacients; un petit avenç sobre les 5es Jornades de Logopèdia i Odontologia, que ja hi són a prop; informació sobre les properes activitats de formació continuada del CLC i moltes coses més. Us desitgem una lectura entretinguda però, sobretot, **desitgem que el 2009 sigui un molt bon any per a tothom i que es concretin, definitivament, els objectius que portem endavant!**



... a 5 logopedes

En aquesta secció trobareu cinc entrevistes fetes a algunes companyes logopedes, que han acceptat la nostra proposta de compartir amb tot el col·lectiu les seves experiències professionals. Volem agrair moltíssim la seva disponibilitat i aportació!



a Alexandra Ruaix i Rovira
– Col nº 1009

L'Alexandra Ruaix i Rovira té 28 anys i és logopeda diplomada per la Universitat Autònoma de Barcelona. A més a més té el postgrau en Intervenció logopèdica en dany cerebral, per la Universitat Ramon Llull. L'any 2002 va obrir un centre de logopèdia a Manlleu, amb dues companyes més, i des de llavors està treballant en l'àmbit privat, amb consulta a Manlleu i a Prats de Lluçanès.

Ets logopeda i Regidora d'Educació de l'Ajuntament d'Olost. Explica'ns una mica la teva experiència. Què et va portar a desenvolupar aquest càrrec?

Pel maig del 2007 vaig entrar a formar part de l'equip de govern de l'Ajuntament del municipi d'Olost. Jo visc en un poblet molt petit (Santa Creu de Jutglar) dins del mateix municipi i vaig creure interessant que algú del poble pogués formar part de les decisions que es prenguessin per tal de vetllar per la seva gent. Se'm va elegir a mi, com podien haver elegit a qualsevol altre.

Un cop dins de l'equip de govern, em van cedir la Regidoria d'Educació.

Quan i on vas estudiar logopèdia?

Vaig estudiar logopèdia a la Universitat Autònoma de Barcelona en el període comprès entre l'any 1998-2001. Vaig formar part dels estudiants de logopèdia de la segona promoció.

Quina era la teva il·lusió al finalitzar els teus estudis?

La meua il·lusió hauria estat treballar en l'àmbit públic, tant en el sanitari com en l'educatiu. Però en veure que se'm tancaven totes les portes, vaig optar per l'última sortida, l'àmbit privat.

Estàs treballant com a logopeda? A on? Des de quan?

Estic treballant com a logopeda al Centre de Logopèdia de Manlleu des de l'any 2002, i en una altra consulta privada a Prats de Lluçanès des de l'any 2003. Des del 2004 treballo en una escola pública, gràcies a la subvenció de l'AMPA i des del 2006 també ofereixo el servei de logopèdia a una escola privada a través del Departament d'Educació.

Què ressaltaries dels teus estudis? Quines coses canviaries i quines t'han agradat més?

Quan vaig acabar els estudis vaig estar segura que havia encertat en la meua vocació i la posterior professió. Ara bé, penso que quan surts de la diplomatura hi manca una mica la part més pràctica. Crec que s'hauria de fomentar més aquesta part; la teoria és molt important, però quan t'enfrontes a la realitat el que importa és portar a la pràctica els coneixements adquirits.

Creus que els estudis de la diplomatura de logopèdia t'han donat la suficient formació per a exercir en qualsevol àmbit?

En general estic força satisfeta en aquest aspecte. Tanmateix, en acabar la diploma-

tura vaig trobar a faltar més formació en tractaments com la rehabilitació de la veu (disfonies, laringectomies...) o la disfèmia.

Quina perspectiva hi veus de cara al futur?

És evident que la logopèdia ja és una professió força coneguda, i cada vegada ho serà més. Molt sovint, les escoles necessiten del nostre consell, com també d'altres especialistes (psicòlegs, psicopedagogs, optometristes...) i és bo que l'interès sigui recíproc.

Des de l'experiència personal, en l'àmbit sanitari també s'està "despertant" l'interès per la logopèdia i molts ORL ja hi deriven pacients. El que encara persisteix és la manca d'interès en la figura del neuròleg, sobretot en casos d'afàsies, malalties degeneratives...

Coneixes què fa el Col·legi per la Logopèdia, pels col·legiats i pels usuaris de la logopèdia? Què representa per a tu estar col·legiat/da al CLC?

Personalment, penso que la funció del Col·legi és vetllar perquè els diferents professionals que treballem en aquest àmbit puguem donar-nos a conèixer i siguem reconeguts en diferents àmbits (sobretot en els públics, perquè són els que oposen més resistència a la logopèdia): en l'ensenyament, la sanitat, benestar social...

Per als col·legiats també ens ofereix diferents serveis, com és la pòlissa de responsabilitat civil, una borsa de treball, cursos de formació permanent per tal de garantir el "reciclatge" dels nostres coneixements...

A part de poder gaudir de tots aquests serveis i saber que algú està lluitant per la nostra professió, estar col·legiada em permet poder actuar en l'àmbit privat.

Fins a quin punt creus tu que els diplomats esteu compromesos amb els diferents fronts que en aquest moment tenim oberts com a col·legi professional?

Penso que, com a logopedes, hauriem de mostrar una major implicació amb molts temes que ens afecten tan directament com indirectament. En el meu cas, treballant en l'àmbit privat i amb les tasques de Regidoria, tinc un horari molt limitat, la qual cosa vol dir que no sempre dispo- so del temps necessari per a implicar-me en tot allò que jo voldria. En el fons, crec que la majoria de logopedes opten per continuar formant-se per accedir a altres professions (magisteri, psicopedagogia, psicologia...). En realitat, crec que s'opta per la resignació.

Què li demanaries al teu col·legi?

Li demanaria que continués lluitant perquè la logopèdia fos una professió reconeguda pel Departament d'Educa- ció (escoles públiques, CREDA...) i per la sanitat pública (hospitals, centres de dia...), ja que, actualment, és un dels reptes que s'han proposat el Col·legi i tots els logopedes diplomats.

“A part de poder gaudir de tots el serveis del CLC i saber que algú està lluitant per la nostra professió, estar col·legiada em permet poder actuar en l'àmbit privat.”



**a Catherine Perelló
– Col nº 51**

La Catherine és logopeda, psicòloga (col nº 6352) i mediadora (nº 123). En aquests moments és la secretària de la Junta de Govern del Col·legi Oficial de Psicòlegs de Catalunya, responsable dels temes i representant del Consejo General de Colegios de Psicólogos de España en el Grup de Treball d'ajuda psicològica en catàstrofes, Standing Committee of Crisis & Disaster, de la European Federation of Psychologist's Associations, EFPA.

Com a filla d'un dels professionals més importants de l'ORL, la foniatria i la logopèdia, segurament deus tenir molts records relacionats amb la nostra professió...

Doncs sí, molts. Sempre he ajudat el meu pare a organitzar cursos, conferències i congressos aquí a Barcelona. Això m'ha permès conèixer personalment tots els logopedes i foniatres d'arreu del món. Ha estat una sort; llavors he vist la necessitat d'estudiar idiomes, indispensable avui dia. El meu pare, fundador de la logopèdia a Espanya, era un apassionat de la logopèdia per la qual va lluitar tot sol sense cap mena, i ho repeteixo, sense cap mena d'ajut institucional. Quan era petita estava gelosa de la logopèdia a la qual ell estava tot el dia dedicat. Ara que m'apassiona a mi tot el que estic fent, l'entenc millor.

Quan i on vas estudiar logopèdia?

Vaig estudiar la logopèdia en cursos a l'Hospital de la Santa Creu i Sant Pau, el 1966 i el 1967, al Centre Municipal Fonoaudiològic, el 1970, i a l'Escola Universitària Blanquerna, el 1971. Després vaig fer la llicenciatura en Psicologia per la UB on vaig acabar el 1973. Vaig fer pràctiques de logopèdia, treballant els dissabtes a l'hospital de

Sant Joan de Déu, quan era a la Diagonal, sota la direcció del professor Guixà.

Quan i on vas començar a treballar com a logopeda? Com era l'ambient professional en aquells moments?

Com deia anteriorment les meves pràctiques van ser a l'hospital de Sant Joan de Déu amb supervisió del millor professor del món, el professor Josep Guixà, persona absolutament entranyable. Després em va convidar a treballar al seu centre. El centre l'havia decorat i fet ell mateix; cada despatx d'un color; ens era tan proper que ens sentíem com a casa. Vaig tenir tanta sort de poder aprendre amb ell i el seu equip! Al centre hi havia la Trineta Guixà, la seva filla, amb la qual vaig fer molta amistat, la senyora Guixà, que era la mare de tots, per la seva bonhomia i amabilitat, i la Carme Bruno, gran persona i gran professional amb qui guardo una estreta amistat. Molts vespres hi havia posada en comú de les experiències del dia. Estàvem tan a gust que encara que fos molt tard no trobàvem el moment de marxar. Ho recordo com una època daurada, malgrat que el país encara patia els últims desgavells, que eren molts, del dictador Franco.

Quins aspectes ressaltaries de la teva experiència professional?

He après molt al llarg dels anys. Cada pacient ha estat un repte engrescador que plantejava potser, nous abordatges. Cada cas m'esperonava a estudiar més. Crec que la logopèdia s'ha d'estimar i que és un art. S'ha de ser creatiu. M'encanta fabricar material a mida de cada nen o pacient, material que ell fa seu, el guarda com un tresor, se l'emporta a casa, l'ensenya a la família, l'escola, etc.

Tornaries a fer el mateix? Quines coses canviaries i quines t'agraden més de la teva professió?

Com deia al principi no tenia clar fer de logopeda. Vaig estudiar logopèdia perquè el meu pare estigués content però després vaig estudiar psicologia perquè ajudar els altres em semblava molt satisfactori. Ara treballo amb les tres professions; molts aprenentatges se sumen i complementen: per als disfèmics i els disfònics per exemple, són necessaris. Llàstima que haguem de cobrar per viure perquè la logopèdia és en si mateixa molt i prou satisfactòria. No vull dir que haguem de ser voluntaris com suggeria l'altre dia la consellera Geli, vull dir que treballar dona molta alegria quan veus la satisfacció dels usuaris pels seus avenços.

Entrevista

La nostra professió hauria d'estar inclosa a la seguretat social i a tots els hospitals i escoles, com altres països europeus.

Com has compaginat la teva professió amb la família?

Quan els meus dos fills eren petits treballava com a logopeda i psicòloga en una escola francesa aquí a Barcelona, situació que em permetia tenir-los de franc i seguir els mateixos horaris. Encara que em pagaven molt malament tenia aquests avantatges. Quan l'escola va plegar l'any 1988, vaig muntar un despatx privat i vaig fundar amb tres companyes més la secció de mediació del Col·legi de Psicòlegs. Ara estic a la junta del col·legi, en el meu segon terme, on he après la gestió col·legial. Això m'ha posat en contacte amb els col·legues de l'Estat i amb els europeus. Treballar amb els europeus em dona moltíssima satisfacció, perquè considero que alguns països estan molt més avançats que nosaltres i m'obliguen a aprendre i a treballar més.

Què significa per a tu pertànyer al CLC?

Primer penso en el meu pare i en com va estar de satisfet quan es va aconseguir el col·legi i que jo en formés part. No crec que els logopedes es puguin ni imaginar tot l'esforç que hi ha hagut de moltes persones per aconseguir tenir un col·legi, persones a qui vull agrair tot el que han fet. Penso que tots els logopedes hem de pertànyer al nostre col·legi que permet que els mateixos professionals ens coneguem, treballem per millorar la professió i per donar-nos a conèixer a la societat. Sabem que el col·legi lluita pels nostres drets, negocia convenis per nosaltres i porta a deontologia els companys que desmereixen la nostra professió. Com més persones s'involucrin en el quefer del col·legi més força tindrà.

Penses que la formació dels joves diplomats és adequada per a treballar als diferents àmbits d'actuació d'un logopeda?

Penso que sempre hem de millorar la formació, que no s'acaba mai, que és una constant aprendre. Precisament a Europa el que s'està plantejant és que els col·legis, que agrupen els professionals que són els qui veritablement tenen la pràctica professional, agafin la formació continuada en col·laboració amb les universitats. Plantegen ací mateix que hi hagi una revisió cada quatre o cinc anys per assegurar aquesta formació continuada. A mesura que millorem la formació potser sortiran les acreditacions d'especialitats en el futur.

Com veus a la logopèdia avui dia? Quina perspectiva hi veus de cara al futur pròxim?

Si penso com estàvem el 1970 i com estem avui, puc afirmar amb tota seguretat i contundència que hem avançat moltíssim i això es deu a la bona, l'excel·lent gestió del col·legi i al bon quefer dels logopedes que han demostrat les seves qualificacions professionals a la societat. És evident; si no hagués estat així les institucions no ens haurien pres seriosament. Cadascun de nosaltres hem anat fent via, lluitant per un espai. No hem d'esperar que ens vinguin a buscar; som nosaltres qui hem de crear nous llocs de treball, presentant la necessitat d'aquesta feina al màxim de centres i institucions. Ara els ciutadans ja saben el que és la logopèdia, per tant, ara és més fàcil vendre la idea i fer-se un espai.

Què els diries als joves logopedes?

Endavant, treballem dur que com més treballem menys us costarà gaudir d'aquesta magnífica professió amb tantes possibilitats. També els demanaria que s'impliquessin en el col·legi. Pertànyer a alguna vocalia o grup de treball és tenir ràpidament tota la informació del col·legi, la satisfacció d'organitzar formació que ens interessa, de poder conèixer personalment els experts que convidarem a les conferències, simpòsiums, conèixer altres col·legues interessats en les mateixes especialitats, fer amics en el nostre àmbit i en d'altres, ja que amb la gestió hem de parlar amb tota mena d'institucions; és APRENDRE en majúscules. És mitja vida, la més interessant.

Una recomanació final: col·laborar amb el col·legi només té un inconvenient i és que crea addició....

“col·laborar amb el col·legi només té un inconvenient i és que crea addició....”



a Imma Rojas Rabaneda – Col. 1737

Guanyadora de la Beca Guixà 2a edició, conjuntament amb les logopedes Alba Puig i Anna Tomàs per la col·lecció SFC (Símbols Fotogràfics per a la Comunicació)

La Imma obté la diplomatura de logopèdia l'any 2005. Durant els estudis, assisteix com a voluntària a diferents hospitals catalans. Com a especialització realitza el postgrau en Neurorehabilitació a l'Institut Guttmann i el postgrau d'intervenció logopèdica en persones amb lesions cerebrals a la Universitat Ramon Llull. S'ha especialitzat en teràpia miofuncional i és membre de la comissió de pèrits judicials logopèdics del CLC. Després de treballar com a logopeda al Servei de Rehabilitació del Centre d'especialistes Güell de Girona, que pertany a l'Institut Català de la Salut, obre el centre privat PARLA a Girona, dedicat a la neurorehabilitació, els trastorns de la parla i el llenguatge, la deglució i l'audició.

Quan i on vas estudiar logopèdia?

Sóc de la promoció 2002-2005 de la Universitat Autònoma de Barcelona.

Quina era la teva il·lusió al finalitzar els teus estudis?

Les pràctiques de tercer van ser per a mi molt importants, ja que vaig tenir la sort de poder treballar amb població infantil i adulta. Em vaig adonar de la importància de la feina del logopeda i tenia moltes ganes de començar a treballar, tot i que sabia que em faltava experiència.

Estàs treballant com a logopeda? A on? Des de quan?

Sí, treballo com a logopeda des de que vaig acabar la carrera. Actualment he obert un centre a Girona, col·laboro amb

l'Associació de Parkinson Comarques de Girona, i també, amb la Fundació Astrid amb infants amb discapacitat intel·lectual.

En quines condicions laborals has exercit la professió i estàs exercint ara?

Al centre de rehabilitació Güell em van fer un contracte laboral per a una substitució d'un any. Ara sóc autònoma.

Què ressaltaries dels teus estudis? Quines coses canviaries i quines t'han agradat més?

Personalment, trobo que a primer encara no saps ben bé que t'aportarà el que estàs estudiant. A segon, comencen a haver-hi assignatures més pràctiques i comences a entendre més coses, i ja a tercer, comences a tenir certa por perquè la carrera s'acaba i no et sents prou preparada. Hi ha moltes coses que trobo incongruents com per exemple, el que una assignatura per rehabilitar veu fos (en el moment en el que jo estudiava) de lliure elecció. El que em va agradar més, va ser poder anar amb l'assignatura d'anatomia a la sala de dissecció, on varem poder veure com són realment els òrgans que estudiàvem.

Creus que els estudis de la diplomatura de logopèdia t'han donat la suficient formació per a exercir en qualsevol àmbit?

Com comentava abans, quan vaig acabar els estudis no em sentia prou preparada. Vaig fer dos postgraus i diversos cursos especialitzats i crec que és l'experiència i la formació constant les que fan sentir-te segura exercint la professió.

Quina perspectiva hi veus de cara al futur?

Considero que poc a poc ens anem obrint camí. Fa un temps, quan deia que era logopeda, la majoria de gent no sabia el que significava, em van arribar a dir si era "la que arreglava els peus". Ara venen pacients derivats des de moltes vies diferents i això vol dir que la nostra feina es va reconeixent.

Coneixes què fa el Col·legi per la Logopèdia, pels col·legiats i pels usuaris de la logopèdia? Què representa per a tu estar col·legiat/da al CLC?

El Col·legi va crear diverses vocalies (educació, salut, estimulació primerenca, comissió de pèrits, etc) amb la finalitat de donar a conèixer la nostra tasca a tots aquests col·lectius. A banda, fa difusió de la professió a través de diaris, revistes, etc., per tal d'informar al públic en

general de les funcions del logopeda. Per a mi, estar col·legiada m'aporta seguretat donat que treballo com a autònoma. En cas que hi sorgís algun conflicte sé que tinc una cobertura de responsabilitat civil. També he demanat assessorament per a l'obertura del centre. Tinc formació continuada com a membre de la comissió de pèrits, estic informada amb la revista i el full informatiu i tinc els cursos a millor preu.

Fins a quin punt creus que els diplomats esteu compromesos amb els diferents fronts que en aquest moment tenim oberts com a Col·legi professional?

A mi m'agrada implicar-me, tot i que la feina diària absorbeix moltes hores i no puc dedicar tant temps a fer estudis, pòsters... Suposo que com a mi, li passa a la majoria de logopedes, i per això en certes convocatòries no hi ha gaire gent.

Què li demanaries al teu Col·legi?

Que continuï vetllant per la nostra professió, innovant-se constantment, fent els tràmits més àgils i potenciant una major participació dels col·legiats.

“Per a mi, estar col·legiada m'aporta seguretat donat que treballo com a autònoma, sé que tinc una cobertura de responsabilitat civil. Assessorament per a l'obertura del centre. Tinc formació continuada, estic informada amb la revista i el full informatiu i tinc els cursos a millor preu.”



**a Cristina Ulloa
– Col nº 2892**

Cristina Ulloa és logopeda del Centre de Recursos Educatius per a Deficients Auditius de Catalunya (CREDAC), treballa amb alumnes sords des de l'any 1979.

Com a tal, la seva responsabilitat consisteix a oferir atenció logopèdica a nens i nenes amb deficiències auditives, estimulant l'audició i l'adquisició i el desenvolupament del llenguatge oral com a eina imprescindible per a la integració d'aquests infants. És una de les logopedes que duu a terme la seva tasca a Tàber, escola pública d'agrupament d'alumnat sord en modalitat oral, on hi ha 16 alumnes amb importants pèrdues auditives.

Quan i on vas estudiar logopèdia?

L'any 1986 a la Universitat Autònoma de Barcelona, aleshores obteníem el títol d'Especialista en Pertorbacions del Llenguatge i de l'Audició – Logopèdia.

Quan i on vas començar a treballar com a logopeda?

Durant el curs 1979/1980 vaig tenir l'oportunitat de conèixer la Carme Bruno treballant de logopeda. Quan vaig veure els resultats i les millores en el llenguatge i la parla que aconseguia, vaig decidir aprendre i treballar en aquesta professió. Vaig realitzar substitucions com a logopeda al Centre Mèdic d'Audició i Llenguatge, centre d'educació especial privat concertat, específic per a alumnat amb deficiència auditiva. En aquest centre, vaig estar treballant durant vuit anys. Posteriorment, vaig entrar al CREDAC Jordi Perelló del Vallès Occidental durant dos anys i, des de llavors, estic al CREDAC Pere Barnils de Barcelona.

Com era l'ambient professional en aquells moments? Es coneixia la logopèdia? Hi havia recursos per a portar a terme la tasca de la logopeda?

En aquells moments, l'educació dels infants sords es realitzava bàsicament

a les escoles d'educació especial específiques per a aquest alumnat. A poc a poc es van començar a integrar alguns alumnes a les escoles ordinàries però no va ser fins el 1982 amb la LISMI, que la integració no es va generalitzar. Aleshores les logopedes vam començar a desplaçar-nos a les escoles ordinàries per atendre'ls.

Quins aspectes ressaltaries de la teva experiència professional?

La creació dels CREDA. D'una banda, va representar un pas endavant molt important en l'educació i l'atenció logopèdica de l'alumnat sord integrat, perquè va permetre una visió més real i més àmplia de les necessitats lingüístiques dels alumnes i de les seves potencialitats; i de l'altra, va assegurar un treball coordinat i interdisciplinari dels logopedes. Vull ressaltar també l'experiència i els coneixements que em van aportar excel·lents professionals de diferents àmbits amb els quals he tingut la sort de conèixer i treballar al llarg de la meva tasca professional com varen ser el Vicenç Marín, la Mercedes Ardanuy, la Carme Bruno... i el contacte i treball amb la Universitat Autònoma amb la Núria Silvestre, la Ana Ramspott, la Aurora Leal...

Així com cal remarcar sobretot, els ràpids i grans canvis en els avenços tecnològics: audiòfons digitals i implants coclears i la coordinació i seguiment de l'alumnat que tenim amb audioprotètics, hospitals i centres implantadors. També la importància de la família i de l'escola per generalitzar un llenguatge oral funcional estretament vinculat a les seves vivències personals, als seus interessos i al seu entorn social i educatiu.

En aquest sentit, un altre gran avenç ha estat crear els centres educatius d'agrupament d'alumnat sord de cada districte que han permès rendibilitzar el recurs, tant els generals del centre d'atenció a la diversitat, com els específics per a alumnat amb sordesa. Aquests han facilitat el treball logopèdic, de desenvolupament del llenguatge i l'audició, amb la creació de petits grups on la comunicació esdevé encara més funcional, natural i adaptada al context. Els alumnes, atès que estan en contacte amb altres alumnes de característiques semblants, poden afirmar la seva identitat i millorar el seu autoconcepte, així com augmenta l'educació en valors de la resta d'alumnes del centre quant a solidaritat, tolerància i acceptació dels altres.

Tornaries a fer el mateix? Quines coses canviaries i quines t'agraden més de la teva professió?

Sí, m'agrada molt la meva feina. És una satisfacció comprovar en els darrers anys, els molts bons resultats que veiem en el grau d'autonomia de què disposen i els alts nivells acadèmics i laborals aconseguits per generacions de nois i noies sords. Actualment, aquesta satisfacció és encara més gran perquè el bon desenvolupament de l'audició i el llenguatge oral, ja el constatem en les primeres etapes de l'evolució dels infants sords gràcies als avenços tecnològics auditius i a una atenció logopèdica cada cop més primerenca. A més a més, un altre aspecte per a mi fonamental és que l'estructura i l'organització dels CREDA ens permet la coordinació, la reflexió i el debat sobre la nostra pràctica. Amb aquest treball en equip, podem avaluar periòdicament els resultats obtinguts i ampliar i compartir la nostra experiència.

Com has compaginat la teva professió amb la família?

Suposo que com en qualsevol altra professió.

Què significa per a tu pertànyer al CLC?

El meu parer és que el Col·legi ha de cohesionar i defensar interessos de tot el col·lectiu que intervé tant en el sector de la pública com en el de la privada. Així com vetllar per la millora de la logopèdia...

Penses que la formació dels joves diplomats és adequada per a treballar en els diferents àmbits d'actuació d'un logopeda?

Si la titulació és l'oficial, sí. Com passa amb qualsevol altra titulació, t'ha de permetre l'accés a la professió escollida. De totes maneres, d'aquí a un parell d'anys s'ampliaran els estudis perquè totes les diplomatures passaran a ser de grau. En qualsevol cas, la nostra professió té molts àmbits i de molta diferent actuació, per tant, la formació ha de ser permanent al llarg de tota la nostra vida professional.

Com veus la logopèdia avui en dia? Quina perspectiva hi veus de cara al futur pròxim?

En el camp de la sordesa, la perspectiva és molt positiva. En l'actualitat, comptem amb una destacada aportació de l'àmbit tecnològic com són els audiòfons digitals i els implants coclears, que dia a dia obren un camp molt esperançador als infants amb importants pèrdues auditives. Des de fa uns anys, ofereixen un guany i un aprofitament protètic molt important, que juntament amb una bona i precoç

educació auditiva, ens permeten obtenir avenços espectaculars amb la gran majoria de sords profunds en l'adquisició i la utilització del llenguatge oral. Les perspectives encara seran millors quan es generalitzi l'aplicació del cribatge auditiu universal que permetrà garantir una intervenció primerenca adequada. Esperem que això succeeixi a curt termini.

Què els diries als joves logopedes?

Des de la meva experiència personal, considero que és un treball de molta responsabilitat perquè del desenvolupament i domini del llenguatge oral, dependrà l'evolució personal, escolar, laboral i social de l'alumne. Però, també m'agradaria dir que és una feina molt gratificant i la millora en el llenguatge repercuteix ràpidament en l'evolució general de l'infant. Un altre aspecte molt positiu és que el dia a dia de la nostra feina, requereix davant les necessitats i dificultats tan diferents que presenten els infants en el llenguatge i la parla, una actitud de descoberta i de reflexió per saber adaptar-nos-hi i garantir l'atenció adequada a l'especificitat que requereix cada nen.

Així com, segons la meva opinió, el caire multidisciplinari que requereix la nostra feina és molt enriquidor ja que és un treball que, al llarg de la nostra vida laboral, compartim amb diferents professionals com són mestres, otorinos, odontòlegs... la qual cosa ens proporciona l'ocasió d'ampliar la informació i els nostres coneixements amb les aportacions dels altres.

En aquest sentit, els animaria a superar el repte professional que suposa estar informat i conèixer els grans i, sobretot, ràpids avenços, psicolingüístics, educatius i tecnològics, amb una formació actualitzada i continuada. Amb aquestes aportacions i avenços, de manera coordinada amb tots els professionals implicats i amb la implicat activa de la família, podrem optimitzar el comportament auditiu i el desenvolupament lingüístic dels nostres alumnes.

**Finalment, els
encoratjo a viure
aquesta professió
amb entusiasme i
compromís.**



a Mercè Baraza – col nº 50

La Mercè és Diplomada en Infermeria i és Logopeda. Va fer el postgrau de Logopèdia de l'Hospital de Sant Pau. Ha treballat com a logopeda en el servei de rehabilitació de l'Hospital Universitari Germans Trias i Pujol (Can Ruti), a Badalona, del 1988 fins a aquest any 2008.

A més a més té molta experiència en la docència:

- Des de l'any 1985, en diferents escoles d'estiu, cursos, seminaris: a Badalona, Barcelona, Sabadell, Amposta, Girona, Vic, Logronyo, Saragossa, Sevilla, Santiago de Compostel·la, Sant Sebastià, Sevilla, Màlaga, Mallorca, Madrid, Pamplona, València, Osca.
- Curs de Patologia del Llenguatge (foniatria) Sant Pau, 1989/2005.
- Curs de Patologia del Llenguatge (foniatria) UAB, 1989/2003
- Curs de Logopèdia (foniatria) ISEP Barcelona, 1990/2003
- Curs de RHB de la veu ISEP Barcelona, 1996/2008

La seva formació continuada ha estat molt ample: cursos, seminaris, congressos, entre d'altres:

- Cursos pràctics de diagnòstic i foniatria a Barcelona, des de l'any 1985 fins a l'actualitat.
- Carrefour des Voix, Marsella, 1991/1992
- Journées de la Voix et de la Laringologie, Montpellier, 1995
- Stage de Travail de la Voix, Besançon, 1995/1997
- Paràlisi facial, Barcelona, 1999
- Teràpia Miofuncional, Barcelona, 2000
- Voice Craft, Barcelona, 2001/2002
- Formació i RHB implants coclears, 2002/2004

Quan i on vas estudiar logopèdia?

L'any 1980 vaig començar a l'Escola de Patologia del Llenguatge, en el Servei de Neurologia de l'Hospital de la Santa Creu i Sant Pau de Barcelona; vaig acabar l'any 1983.

Quan i on vas començar a treballar com a logopeda?

L'any 1983 vaig començar com a logopeda a les Escoles Gitanjali de Badalona fins l'any 1985. L'any 1988 vaig entrar a formar part, també com a logopeda, però aquesta vegada en la vessant clínica, de l'equip de RHB de l'Hospital Universitari Germans Trias i Pujol de Badalona, fins fa 4 mesos, que m'he jubilat.

Com era l'ambient professional en aquells moments? Es coneixia la Logopèdia? Hi havia recursos per a portar a terme la tasca de logopeda?

L'ambient professional era bastant "verge", ja que no es coneixia gaire l'abast d'aplicació del treball logopèdic, gairebé quedava restringit a l'àmbit pedagògic. I els recursos, tant abans com ara, la majoria de vegades havies de recórrer als propis mitjans; amb el temps s'han anat creant i ampliant els recursos i materials que ajuden a fer més bé el treball.

Quins aspectes ressaltaries de la teva experiència professional?

El fet de treballar en un gran hospital m'ha permès veure i treballar un gran nombre de patologies que han exigint ampliar els estudis i la investigació per tal de no quedar enrere a l'hora d'actuar en els diferents tractaments.

Tornaries a fer el mateix? Quines coses canviaries i quines t'agraden més de la teva professió?

Sens dubte ho tornaria a fer, ja que l'ambient hospitalari m'ha aportat la ocasió de mantenir el contacte directe amb els pacients, sentir que dins de les teves mancances els pots ajudar, veure el progrés en un gran nombre de persones, no tantes com voldries, ja que els pacients neurològics no tots evolucionen favorablement. Canviaria, si pogués, el ple reconeixement per part de les institucions d'aquesta professió, tan vocacional i la majoria de vegades amb poc suport.

Com has compaginat la teva professió amb la família?

No he tingut gaires problemes, ja que he pogut fer compatible ambdues facetes, amb l'ajut i comprensió de la família.

Què significa per a tu pertànyer al CLC?

Em sento satisfeta, ja que des de fa molts anys es lluitava per aconseguir el reconeixement legal del nostre col·lectiu. Recordo com, des de l'Hotel d'Entitats i des de l'Associació de Logopedes de Catalunya, ja fa un munt d'anys, es treballava per aconseguir-ho. Moltes de les persones que ara formen part del Col·legi i d'altres, han deixat part de la "seva pell" per tal que ara hi hagi un Col·legi representatiu dels logopedes.

Penses que la formació dels joves diplomats és adequada per a treballar en els diferents àmbits d'actuació d'un logopeda?

Crec que és adequada, però no tan sòlida com crec que es requereix. Abans de la creació de la diplomatura es requeria una formació prèvia, bé en l'aspecte pedagògic o clínic que crec que ajudava a assolir millor els coneixements. Ara, potser, aquesta formació s'ha de fer després, bé a través de pràctiques o de postgraus perquè puguin tenir els coneixements ben consolidats.

Com veus la logopèdia avui dia? Quina perspectiva hi veus de cara al futur pròxim?

Crec que comporta altres demandes més exigents per equiparar-nos a nivell europeu, ja que aquest futur pròxim ens obliga a aprofundir més en tots els àmbits de la logopèdia. Només amb aquests objectius es pot projectar endavant aquesta dedicació en la qual tots creiem.

Què els diries als joves logopedes?

Que tenen a les seves mans i en la seva força i convicció allò que els farà anar endavant, engrandint i posant en el lloc que correspon aquesta professió tan creativa i satisfactòria.

Moltes de les persones que ara formen part del Col·legi i d'altres, han deixat part de la "seva pell" per tal que ara hi hagi un Col·legi representatiu dels logopedes.

El logopeda a l'escola pública... estat de la qüestió



Un dels objectius prioritaris del CLC des de la seva creació ha estat aconseguir el reconeixement de la professió de logopeda en els diferents àmbits on es desenvolupa. En aquest sentit, **el CLC ha mantingut al llarg dels deu anys de vida col·legial reunions amb el Departament d'Educació** per tal d'aconseguir el reconeixement i la contractació del logopeda diplomad sense la condició indispensable de ser mestre, situació que fins al moment actual, i malgrat que en algun moment al llarg d'aquests últims anys semblava que podia canviar, segueix exactament igual.

El canvi de l'anterior Llei d'educació, la LOGSE, i l'entrada en vigor de l'actual Llei, la LOE a l'any 2006, va semblar que obria la possibilitat de canvi, ja que donava a cada comunitat les competències per fer el desplegament d'aquesta Llei, i en el seu articulat parla de la possibilitat de contractar "altres professionals especialistes".

Des d'aquell moment, i amb el recolzament que podíem trobar a la LOE, el CLC no ha deixat de lluitar per aconseguir aquest reconeixement, però els resultats no han estat, fins al dia d'avui, ni prou clars ni evidentment els esperats.

En aquesta lluita hem arribat a l'any 2008, any en què des de la conselleria d'educació es proposa i s'elabora la Llei d'Educació de Catalunya, la LEC, Llei que des del Col·legi

esperàvem amb molta expectativa i certa il·lusió, però que finalment no té en compte la necessitat de l'atenció dels problemes del llenguatge i la comunicació.

Des dels inicis de la diplomatura de logopèdia a l'any 1991, la logopèdia és una professió amb estudis propis, independents de qualsevol altra titulació (recordem que abans de la creació de la diplomatura els estudis de logopèdia eren estudis de postgrau, als que tenien accés diferents diplomatures i llicenciatures), i tenint en compte que aquests estudis es convertiran en una titulació de grau amb l'entrada en vigor del pla de Bolònia, **no acabem d'entendre perquè des del departament d'educació es continua demanant una doble titulació: magisteri i logopèdia**, per desenvolupar la feina de logopeda, **perpetuant així un model encallat en el passat** i no mirant cap el futur, on s'hauria de donar cabuda a aquells professionals especialistes que puguin ajudar a donar respostes a les necessitats educatives dels infants, tanmateix acompanyar i assessorar al mestre en la seva tasca.

Havent realitzat una lectura acurada de la Llei conjuntament amb els advocats del CLC, i després d'un procés de reflexió, **el Col·legi ha elaborat unes esmenes a la Llei** que tenen com a objectiu demanar, per una banda l'atenció dels nens amb necessitats educatives específiques i concretament aquelles que se'n deriven de les dificultats en l'adquisició de la parla, el llenguatge i la comunicació, així com garantir que aquestes dificultats siguin ateses pels professionals qualificats per fer-ho, és a dir, els logopedes.

Les esmenes presentades pel nostre Col·legi són concretament:

1. Esmena d'addició d'una nova lletra a l'apartat 2 de l'article 21 «Article 21. Drets dels alumnes

(...)

Ser atesos pels professionals d'atenció educativa amb la qualificació professional adient per a resoldre les necessitats educatives específiques de l'alumne.»

Justificació:

L'article 21 del Projecte de Llei d'Educació que estableix els drets dels alumnes ha d'incloure el dret de tot l'alumnat de rebre el suport i l'atenció educativa dels professionals d'atenció educativa per tal de poder resoldre les necessitats educatives específiques de l'alumne; per coherència amb el contingut del Projecte de Llei, concretament el Preàmbul, l'article 19, 91 i 94, que regulen la figura dels "altres professionals d'atenció educativa" que formen part del sistema educatiu, i amb la finalitat de garantir a tots els alumnes amb necessitats educatives específiques que rebien el suport i l'atenció educativa imprescindible per a poder ésser educats.

2. Esmena d'addició a l'apartat 3 de l'article 78

"Article 78. Criteris d'organització pedagògica per a l'alumnat amb necessitats educatives específiques.

(...)

3. S'entén per alumnat que presenta necessitats educatives específiques el que requereix, per un període de la seva escolarització o al llarg de tota l'escolarització, determinats suports i atencions educatives específiques derivades de discapacitats, trastorns greus del desenvolupament i de la conducta, **alteracions de la comunicació i de l'aprenentatge**

o derivades de la incorporació tardana al sistema educatiu.”

Justificació:

L'apartat 3 de l'article 78 defineix què s'entén per alumnat amb necessitats educatives específiques. Concretament, mitjançant el redactat actual, s'hi inclouen els alumnes amb discapacitats físiques (motrius), psíquiques (mentals), i sensorials (visuals i auditives); alumnes amb trastorns greus del desenvolupament i de la conducta com l'autisme o la hiperactivitat; i els alumnes amb dificultats educatives específiques derivades de la incorporació tardana al sistema educatiu.

Tanmateix, el Projecte de Llei s'oblida d'aquells trastorns ocasionats per alteracions de la comunicació i de l'aprenentatge que requereixen als alumnes a rebre un suport i atenció educativa específica d'un professional amb qualificació adient. Per aquest motiu, per tal de completar les necessitats educatives específiques i adaptar-les a la realitat, es proposa la incorporació dels trastorns provocats per alteracions de la comunicació i de l'aprenentatge.

Per contra, si no s'incorporen aquests trastorns com a necessitats educatives específiques, un nombre important d'alumnes amb aquests trastorns quedarien fora de l'atenció i suport que necessiten del sistema educatiu, discriminant-los envers la resta d'alumnes.

3. Esmena d'addició a l'apartat 4 de l'article 78

“Article 78. Criteris d'organització pedagògica per a l'alumnat amb necessitats educatives específiques.

(...)

4. Amb caràcter previ a l'escolarització de l'alumnat amb necessitats educatives específiques es garanteix l'assessorament individualitzat a cada família directament afectada.

L'Administració educativa ha d'establir i facilitar als centres, recursos i mesures d'acollida dels alumnes d'incorporació tardana amb necessitats educatives específiques, **així com recursos i mesures per a tot l'alumnat amb necessitats educatives específiques.**

Els alumnes amb necessitats educatives específiques que, un cop avaluades les seves necessitats educatives i els suports disponibles, es consideri que no poden ser atesos en centres ordinaris, s'han d'escolaritzar en centres especialitzats.”

Justificació:

Per coherència amb el sentit de l'article 78 del Projecte de Llei d'Educació, la Llei ha de dotar de recursos econòmics i personals a tot l'alumnat amb necessitats educatives

específiques garantint els professionals amb qualificació adient per tal de donar suport i atenció als alumnes amb necessitats educatives específiques derivades de discapacitats, trastorns greus del desenvolupament i de la conducta, alteracions de la comunicació i de l'aprenentatge o derivades de la incorporació tardana al sistema educatiu.

4. Esmena d'addició a l'apartat 1 de l'article 94

“Article 94. Professionals d'atenció educativa i personal d'administració i serveis.

1. Els centres educatius poden disposar, en funció dels seus projectes educatius, de professionals d'atenció educativa que gaudeixin de la qualificació professional adient per complementar l'atenció educativa de l'alumnat **i per a donar suport i atenció a l'alumnat que presenta necessitats educatives específiques derivades de discapacitats, trastorns greus del desenvolupament i de la conducta, alteracions de la comunicació i de l'aprenentatge o derivades de la incorporació tardana al sistema educatiu.**

Justificació:

El Projecte de Llei d'Educació de Catalunya estableix en l'article 19 que la comunitat educativa estarà formada, entre d'altres, pels professionals d'atenció educativa, que d'acord amb l'article 91.1 formen l'equip de suport al desenvolupament del projecte educatiu del centre. Concretament, aquests professionals d'atenció educativa han de tenir una qualificació professional adient per tal de complementar l'atenció educativa de l'alumnat, i evidentment per donar suport i atenció a l'alumnat que presenta necessitats educatives específiques per coherència amb el que disposa el Preàmbul i l'article 78 del Projecte de Llei.

El Preàmbul defineix com objectius prioritaris de la Llei el fet que els centres adequin la seva acció educativa per atendre la diversitat, les necessitats educatives específiques, promoguin la inclusió de l'alumnat i s'adaptin millor al seu entorn socioeconòmic.

És evident que els alumnes amb necessitats educatives específiques requereixen d'uns professionals qualificats, que són aliens al cos docent, però que formen part del sistema educatiu i de la comunitat educativa. Per aquest motiu, amb la finalitat de dotar el sistema educatiu de tots aquells professionals docents i no docents que han de vetllar per l'educació de tots els alumnes, inclosos els alumnes amb necessitats educatives específiques, es proposa l'addició d'una de les funcions essencials que també han de realitzar els professionals d'atenció educativa: donar suport i atenció a aquest alumnat que presenta necessitats educatives específiques.

Un cop elaborades aquestes esmenes, i tenint en compte que la LEC haurà de ser presentada i aprovada pel Parlament de Catalunya, varem demanar audiència amb el president del Parlament per tal de manifestar-li la nostra preocupació, exposar-li les nostres queixes i presentar-li les nostres esmenes. El passat 19 de setembre varem tenir una entrevista amb el M. Hble. Sr. Benach, a qui agraïm el seu interès. Ell ens va adreçar a tots els portaveus d'Educació del Parlament de Catalunya, i per això, des d'aquell moment varem mantenir un seguit d'entrevistes. La vocal d'educació, conjuntament amb sotsdelegat, direcció tècnica i els advocats del CLC, varem entrevistar-nos amb el Sr. Daniel Font, portaveu de PSC el 21 d'octubre; amb el Sr. Antonio Robles, portaveu del grup mixt-ciutadans el 31 d'octubre; amb la Sra. Dolors Camats, portaveu de ICV el 5 de novembre; amb el Sr. Josep Freixanet, portaveu d'ERC el 11 de novembre; amb el Sr. Santi Vila, portaveu de CIU el 12 de novembre; i amb el Sr. Rafa López, portaveu del PP el 18 de novembre.

Totes aquestes entrevistes tenien com a objectiu presentar a cadascun dels grups parlamentaris les nostres queixes i peticions, plasmades en les esmenes que ja us hem reproduït en aquest text. En definitiva, els hem demanat a tots que recolzessin les nostres propostes i sembla ser que això ha donat els seus fruits, ja que tots els grups parlamentaris, amb l'excepció del de Ciutadans, han demanat la nostra compareixença, que serà el dia 19 de gener, perquè puguem explicar directament, a tota la comissió d'Educació del Parlament, **la nostra petició: que la LEC reculli la necessitat d'atenció dels escolars amb problemes del llenguatge i de la comunicació, que aquesta atenció la faci el professional competent, o sigui el logopeda, i que a més a més es reconegui la titulació vigent per a l'exercici de la logopèdia en qualsevol àmbit, que no és altre que la de diplomad en logopèdia.**

Com veieu, és un camí llarg i feixuc... ple de pujades i baixades i de passos endavant i enrere... en més d'una ocasió hem sentit molta perplexitat i impotència, afortunadament sabeu que treballar plegats té un gran avantatge en aquest sentit, quan algú es desanima un altre el recolza i es continua fent camí. Per això, volem que esteu ben informats del que s'ha fet i del que estem fent i també volem agrair-vos el vostre recolzament per continuar tirant endavant.

Protocolo de exploración interdisciplinar orofacial para niños y adolescentes

Graciela Donato (col. 201), Lyda Lapitz (col. 2069) y Diana Grandi (col. 11)

RESUMEN

Un equipo interdisciplinario formado por un otorrinolaringólogo, tres logopedas y cuatro odontólogos diseñan un protocolo de exploración inicial para la detección de anomalías morfofuncionales del S.E.

Este protocolo consensuado por las tres especialidades representa un procedimiento clínico, sencillo y eficaz, que permite realizar la derivación posterior al profesional o a los profesionales adecuados. Este protocolo también intenta unificar conceptos y la nomenclatura utilizada por los distintos especialistas, a fin de facilitar y dinamizar el entendimiento entre ellos.

INTRODUCCIÓN

Este protocolo ha sido desarrollado por un grupo de trabajo formado por las logopedas autoras de este artículo, por el otorrinolaringólogo Jordi Coromina y los odontólogos Pablo Echarri, Alberto Carrasco, Emma Vila y Elsa Bottini. Las codificaciones utilizadas en el mismo han sido desarrolladas por el Prof. Dr. José Durán Von Arx.

La exploración interdisciplinar orofacial comprende el examen que se realiza al paciente con el objetivo de detectar posibles alteraciones morfológicas y/o funcionales del sistema estomatognático (S.E.). Este protocolo interdisciplinario está desarrollado para poder ser utilizado por logopedas, odontólogos, otorrinolaringólogos y pediatras, y permite de una manera simple y rápida determinar qué especialidades deberían intervenir en el tratamiento orofacial de un paciente.

DESARROLLO

El protocolo consta de 13 ítems, además de los datos de filiación. Requiere sólo la observación clínica, ya que no incluye otro tipo de exploraciones o exámenes. Dichos ítems son los que se describen a continuación y algunos de ellos se acompañan de los respectivos gráficos para facilitar su observación y marcación.

1. Anamnesis padres:

consta de 12 preguntas que tienen como finalidad recoger información básica sobre posibles signos de alerta que atañen al S.E., tales como tipo de respiración, presencia de hábitos perniciosos y alteraciones fo-noarticulatorias. La respuesta a estas preguntas puede ser: /Sí/, /No/, /No sabe/:

- 1 ¿Ronca habitualmente su hijo mientras duerme?
- 2 Durante el sueño, ¿ha observado si al niño le cuesta respirar o lo hace con mucho esfuerzo?
- 3 Ha detectado en su hijo al dormir:
 - Pausas o paradas respiratorias
 - Sueño intranquilo o agitado

- Posturas anormales de la cabeza (hiperextensión, etc.)
- Sudoración excesiva

4 ¿Moja la almohada con saliva?

5 ¿Se cansa con facilidad al correr o al hacer ejercicio?

6 ¿Se queda con la boca abierta mirando la televisión o el ordenador?

7 ¿Tiene babeo diurno?

8 ¿Se resfría frecuentemente?

9 ¿Tiene alergias y/o asma?

10 Hábitos: chupete / succión digital / onicofagia / queilofagia/ otros

11 ¿Pierde la voz frecuentemente?

12 ¿Tiene problemas de pronunciación?

2. Respiración.

Se trata de detectar el modo respiratorio del paciente: nasal, bucal o mixto. En ocasiones, debido a obstrucciones y hábitos, el patrón respiratorio se modifica, ocasionando una serie de alteraciones en cadena que trascienden al S.E., afectando la calidad de vida y el crecimiento y desarrollo cráneo-facial. Uno de los pilares básicos de la reeducación logopédica miofuncional es el establecimiento de un adecuado patrón respiratorio nasal, para conseguir estabilidad en el resultado del tratamiento interdisciplinario. Esta premisa es una clave fundamental de las 8 normas de la matriz funcional del Dr. Durán¹

3. Perfil:

se considerarán tres tipos de perfil facial, atendiendo a la clasificación de perfil realizada por el Dr. Arnett en normalidad o alteración de los maxilares^{2,3}:

- Normal o de clase I (maxilares correctamente ubicados)
- Convexo o de clase II (maxilar superior avanzado o inferior retrasado)
- Cóncavo o de clase III (maxilar superior retrasado o inferior avanzado)

4. Codificación de las narinas.

Se valorará de acuerdo al Grado de colapso nasal codificado por el Dr. Durán⁴. Se codificarán cinco grados, más un grado cero de ausencia total de problema, en función de la actuación de las narinas durante una inspiración forzada:

- Grado 0: Dilatación bilateral de las narinas en inspiración
- Grado 1: No hay dilatación ni colapso de narinas en inspiración
- Grado 2: Colapso parcial unilateral en inspiración
- Grado 3: Colapso parcial bilateral (3-A) o total unilateral (3-B) en inspiración
- Grado 4: Colapso total unilateral y parcial del otro lado en inspiración

- Grado 5: Colapso total bilateral en inspiración

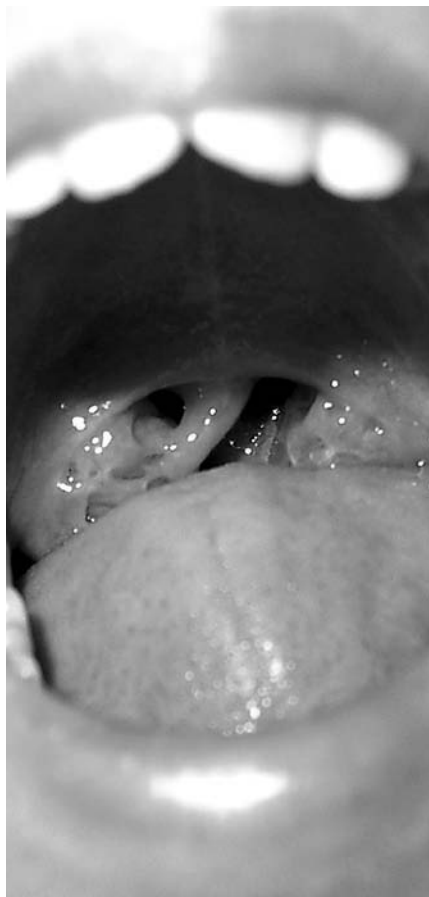
5. Frenillo lingual:

se trata de observar la existencia y características del frenillo lingual, teniendo en cuenta que la alteración del mismo puede ocasionar trastornos en la realización de las diferentes funciones del S.E.

Para tal fin se ha optado por incorporar a este protocolo la codificación del Dr. Durán⁴ que describimos a continuación, hecho que no invalida que, como logopedas, incorporemos otros signos a tener en cuenta, tales como la realización adecuada de praxias linguales, posible presencia de trastornos articulatorios, etc.

Movilidad lingual codificada por el Dr. Durán: se codificarán cinco grados de movilidad lingual y un grado cero de ausencia total de problema, en función de la altura a la que llega la punta de la lengua con la boca abierta:

- Grado 0: Intervención quirúrgica (liberación) del frenillo lingual
- Grado 1: La punta de la lengua contacta claramente con el paladar, por detrás de los incisivos superiores, en máxima apertura mandibular



- Grado 2: La punta de la lengua casi contacta el paladar, por detrás de los incisivos superiores, en máxima apertura mandibular
- Grado 3: La punta de la lengua llega a la mitad de la distancia entre incisivos inferiores y superiores en máxima apertura de la boca
- Grado 4: La punta de la lengua sobrepasa levemente los incisivos inferiores
- Grado 5: La punta de la lengua no sobrepasa los incisivos inferiores (muy próximo a la anquiloglosia)

6. Amígdalas:

Se codificarán cinco grados de tamaño amigdalar, más un grado cero de ausencia total (amigdalectomía) de problema, en función de su relación con el espacio faríngeo donde se encuentran^{4,5}:

- Grado 0: Amigdalectomía previa
- Grado 1: No se observan amígdalas
- Grado 2: Las amígdalas ocupan un espacio menor de un tercio del espacio faríngeo (<25%)
- Grado 3: Las amígdalas ocupan un tercio del espacio faríngeo (25-50%)
- Grado 4: Las amígdalas ocupan dos tercios del espacio faríngeo, aunque no llegan a tocarse en la línea media (50-75%)
- Grado 5: Las amígdalas invaden totalmente el espacio faríngeo y se tocan entre sí (>75%)

7. Labios:

se examinará la relación de labios, considerándose normal una relación del labio superior respecto del inferior de 1/3 a 2/3. Además se considerará:

- Labio superior incompetente en reposo (no contacta con el inferior)
- Labios secos o agrietados.

8. Maloclusión (Angle)^{3,4}:

relaciona los primeros molares, caninos e incisivos.

Clase I (normal): la cúspide mesiovestibular del primer molar superior ocluye en el surco mesiovestibular del primer molar inferior. El canino superior ocluye entre la vertiente distal de la cúspide del canino inferior y la vertiente mesial de la cúspide del primer premolar inferior. Los incisivos presentan un resalte, o diferencia anteroposterior de 2-3 mm (incisivo superior adelantado respecto al inferior).

Clase II / 1: El primer molar, canino e incisivos superiores se encuentran en una posición más adelantada respecto a los inferiores.

Clase II / 2: El primer molar y canino superiores se encuentran en una posición más adelantada respecto a los inferiores. Los incisivos centrales superiores se encuentran inclinados hacia palatino (palatoversión).

Clase III: El primer molar, canino e incisivos superiores se encuentran en una posición más retrasada respecto a los inferiores.

9. Mordida. Oclusión:

se examinarán las alteraciones de la oclusión desde un punto de vista vertical y transversal^{6,7}.

Verticalmente encontramos:

- Profunda anterior: los incisivos superiores cubren más de 2-3 mm a los inferiores
- Abierta: los incisivos superiores cubren menos de 0 mm a los superiores

Transversalmente encontramos:

- Cruzada (uni o bilateral): la cúspide vestibular de los premolares o molares superiores ocluyen por dentro de la cúspide vestibular de los molares inferiores

10. Alineación. Podemos encontrar tres situaciones:

- Normal: los dientes están correctamente posicionados, alineados en sus bases óseas y sin presentar espacios o apiñamientos entre ellos
- Diastemas: existen espacios o diastemas entre los dientes
- Apiñamiento: el espacio disponible en los maxilares no es suficiente para albergarlos, y los dientes se encuentran apiñados

11. Deglución.

Hacia los 4 años de edad, la deglución completa su maduración y sus características son similares a las del adulto: sellado labial (labios cerrados), lengua en contacto con el paladar y ausencia de tensiones o contracciones peribucales.⁸

Cuando estos requisitos no se cumplen, se produce la denominada deglución disfuncional o atípica, cuyas signos más comunes son:

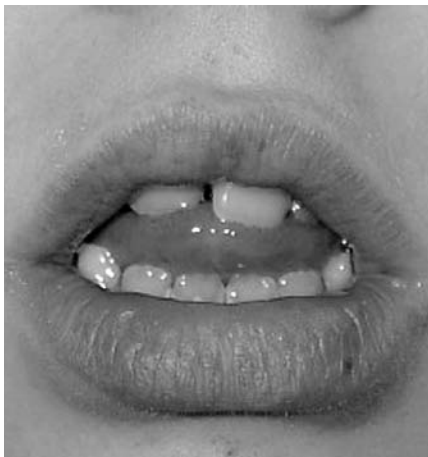
- lengua interpuesta entre arcadas dentarias
- empuje lingual contra arcada dentaria superior o inferior
- incisivos superiores sobre labio inferior
- contracción de la musculatura peribucal, entre otras.



Sus causas más frecuentes pueden ser la respiración bucal, la persistencia de hábitos de succión (de chupete, biberón, dedo, objetos), frenillo lingual corto y hábitos posturales alterados.

La deglución atípica puede provocar alteraciones en la oclusión dentaria, el habla y la voz.

De acuerdo al objetivo de este protocolo, para realizar una observación rápida y sencilla de la deglución, se han de tener en cuenta algunos requisitos: paciente sentado o de pie (tronco en posición vertical), buscar el patrón espontáneo de la deglución (mientras habla, cuando bebe agua, etc.). En los casos necesarios,



el logopeda es el profesional capacitado para realizar la valoración y rehabilitación de los diferentes tipos clínicos de deglución típica.

La observación de estas alteraciones y la detección y derivación temprana al logopeda especializado en Terapia Miofuncional, incidirán favorablemente en la salud del paciente.⁹

Se examinará en este protocolo la presencia de alteraciones de la deglución o deglución atípica, basándonos en dos cuestiones sencillas:

- ¿Hace muecas al tragar?
- ¿Interpone la lengua o el labio al tragar?

12. Alteraciones posturales:

Llamamos alteraciones del sistema postural a los hábitos o vicios posturales antifisiológicos, que implican la ruptura del equilibrio muscular corporal. Los cambios producidos en la estática craneofacial (hiper o hipo extensiones cervicales) conducen a cambios en la estática mandibular.

Distintas causas, orgánicas o funcionales, generan mecanismos compensatorios sin que refieran necesariamente sintomatología⁸, pero la persistencia de los desequilibrios musculares compensatorios afecta a las funciones de respiración, succión, deglución, masticación, habla y voz.

A menudo estos patrones musculares alterados generan tensiones, dolor, fatiga muscular, con posible afectación dentaria y de oclusión⁹.

La detección precoz de estos signos favorece el mantenimiento de la salud y la calidad de vida. El trabajo logopédico dentro del equipo interdisciplinario favorecerá la rehabilitación del paciente y la estabilidad de los resultados del tratamiento.

En el protocolo se debe dejar constancia de las tres posibles situaciones en la postura del paciente¹⁰:

- Posición normal
- Lordosis: aumento de la curvatura lumbar
- Cifosis: dorso plano, disminución de la curvatura lumbar, caída de hombros, tórax plano y abdomen prominente

13. Se recomienda valoración por:

Finalmente, se incluye el profesional o profesionales a los que el paciente debería acudir para realizar un correcto diagnóstico y el tratamiento correspondiente.

CONCLUSIONES

El Protocolo de exploración interdisciplinaria orofacial para niños y adolescentes ha sido pensado y elaborado como un recurso eficaz de detección interdisciplinaria de los signos de alerta orofaciales. Representa un procedimiento clínico sencillo y rápido, que nos permite una primera evaluación del paciente.

El objetivo específico es determinar cuáles son los especialistas integrantes del equipo multidisciplinario que deberán intervenir posteriormente en el diagnóstico y tratamiento del paciente, para facilitar la corrección de las anomalías y disfunciones, realizar un tratamiento etiológico y así conseguir la máxima estabilidad en los resultados.

Este protocolo también contribuye a unificar conceptos y la nomenclatura utilizada por los distintos especialistas, a fin de facilitar y dinamizar el entendimiento entre ellos.

BIBLIOGRAFÍA

- 1 Durán J. Multifunction System "MFS". Las 8 claves de la matriz funcional. Ortodoncia clínica. 2003; 6: 10-13.
- 2 Arnett GW, Bergman Rt. Facial Keys to orthodontic diagnosis and treatment planning- Part I. Am J Orthod Dentofacial Orthop. 1993; 103: 299-312.
- 3 Arnett GW, Bergman Rt. Facial Keys to orthodontic diagnosis and treatment planning- Part II. Am J Orthod Dentofacial Orthop. 1993; 103: 395-411.
- 4 Durán J. Técnica MFS: Diagnóstico de la matriz funcional: codificación. Ortodoncia clínica. 2003; 6:138-40.
- 5 Coromina J, Estivill E. Tratamiento del niño roncador y/o con apnea obstructiva del sueño: la reducción amigdalal con laser. En: Coromina J, Estivill E. El niño roncador. El niño con síndrome de apnea obstructiva del sueño. Barcelona. 2ª Ed. EDIMSA 2006: 41-68.
- 6 Echarri P, Perez JJ. Historia clínica, examen clínico y estudio de modelos. En Echarri P. Diagnóstico en ortodoncia: estudio multidisciplinario. Barcelona. Nexus. 2002: 57-102.
- 7 Ustrell J, Durán J. Diagnóstico en ortodoncia. En Ustrell J, Durán J. Ortodoncia. Primera edición. Barcelona. Ed. Universitat de Barcelona. 2001:61-100.
- 8 Grandi D, Donato G. Terapia Miofuncional. Diagnóstico y Tratamiento. Ediciones Lebón, Barcelona, 2006.
- 9 Segovia ML, Infante L. Disgnacias. En Programa de actualización en Fonoaudiología. Primer ciclo. Módulos 1 y 2. Editorial Médica Panamericana, Bs.As. Argentina, 2001.
- 10 Segre R, Naidich S. Principios de Foniología. Editorial Médica Panamericana, Bs.As., Argentina, 1981.

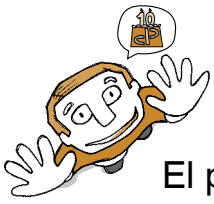
El Protocolo de Exploración Interdisciplinaria para niños y adolescentes será presentado en las 5es Jornades de Logopèdia i Odontologia, del Forum Dental del Mediterráneo el 30 de enero de 2009.

AVÍS MOLT IMPORTANT! per a tots els Col·legiats



Assegura't d'enviar-nos la teva adreça electrònica actualitzada si encara no ho has fet, perquè a partir de gener de 2009 per raons econòmiques i ecològiques el FULL INFORMATIU s'enviarà únicament per Internet.

Gràcies!
CLC



El 10è aniversari del CLC

El passat 8 d'octubre es va realitzar al Palau de Pedralbes una celebració institucional del 10è aniversari del CLC amb la participació de l'Hble. consellera de Salut, Sra. Marina Geli. Van assistir-hi representants de l'administració, del món universitari i de diverses institucions i associacions relacionades amb la nostra professió. Com agraïment a tots els col·legiats que treballen pel CLC i pel col·lectiu professional, vam invitar a tots els logopedes que des del mateix inici fins ara han col·laborat o ho continuen fent, participant en les diferents comissions de treball o donant el seu temps i esforç.

El temps ha transcorregut, i **el nostre Col·legi, que va ser creat a l'octubre del 98, durant aquest curs lectiu celebra el seu 10è aniversari.** El camí que vam iniciar en aquell moment és de llarg recorregut, ple de feina i de projectes que ja han donat molts fruits i continuen fent-ho.

Actualment, el CLC aglutina al voltant de 3.200 col·legiats; tenim molt definit el nostre perfil professional i els nostres àmbits d'actuació, i per això, des del començament estem lluitant per aconseguir que la nostra professió sigui cada vegada més reconeguda i demandada i se'ns doni el lloc que mereixem, tant en relació amb el departament de salut, com respecte als d'educació, benestar i família, de cara a les mútues... en definitiva, en relació a tots els àmbits d'exercici professional.

Perquè pensem que el 10è aniversari mereix una celebració especial, des de la Junta de Govern del Col·legi de Logopedes de Catalunya hem organitzat una sèrie d'activitats per aquest període. Una d'aquestes activitats va ser la celebració institucional del desè aniversari, el passat 8 d'octubre, a l'envejable marc del Palau de Pedralbes.

La Generalitat ens va cedir l'espai per a aquesta celebració permetent-nos conèixer per dins un dels edificis més emblemàtics de la nostra capital. L'acte es va celebrar en dos de les sales del palau: els parlaments els vam fer a la biblioteca i el pica-pica posterior es va dur a terme a la sala dels tapissos.

Però no només varem poder veure aquestes sales, ja que els encarregats del Palau van tenir la deferència d'obrir-nos la sala del tron perquè la poguéssim visitar i gaudir de tant majestuós espai.

A l'acte hi van assistir totes aquelles persones que durant la trajectòria del Col·legi han participat desinteressadament en qualsevol de les tasques que s'han dut a terme: membres de juntes, de les diferents comissions tant actuals com anteriors, de les vocalies, de grups de treball, així com representants d'altres col·legis de logopedes de l'Estat espanyol, de fora d'Espanya, col·legis profes-



sionals d'altres professions, associacions professionals, federacions, representants de les diferents facultats on s'imparteix la diplomatura de logopèdia, ponents dels diferents congressos i fòrums organitzats en els 10 anys de vida del Col·legi, institucions i estaments, i representants del govern català.

La vetllada es va iniciar amb els parlaments de la nostra degana Sra. Anna Civit i de l'Honorable Consellera de Salut Sra. Marina Geli.



L'Anna Civit va fer un recorregut pels 10 anys de vida del Col·legi fent un recull de les tasques fetes durant aquest període, dels projectes que han culminat i els que estan en procés i com no, del que encara ens queda per fer i en el que s'està treballant actualment.

D'aquests projectes en va destacar: l'habilitació dels logopedes anteriors a la diplomatura, l'elaboració del Document del Perfil Professional i del Codi Ètic, la institució del premi de recerca Jordi Perelló i de la beca Josep Guixà, la difusió que es fa mitjançant la revista, el full informatiu i la web del Col·legi, la creació de la comissió gestora per a la creació del Consejo General de Colegios de Logopedas i la feina feta per les diferents comissions del Col·legi, tant a nivell formatiu, difusor o d'investigació.

La nostra degana va destacar que aquella era una nit de celebració i agraïments, de **celebració per tot** el que festejàvem: **l'aniversari de la constitució del Col·legi i tots els projectes aconseguits, i d'agraïments a tots aquells que han recolzat al Col·legi durant la seva trajectòria**, no només els polítics i institucions als que debem molt, sinó també i amb molt de carinyo a tots els logopedes que de manera desinteressada treballen o han treballat en algun moment per al Col·legi, agraïment als col·legiats d'honor als que debem els inicis de la nostra professió i com no a tota la gent, familiars i amics que han estat sempre al nostre costat.



Seguidament l'Honorable Consellera Sra. Marina Geli, en el seu parlament, va destacar l'oportunitat que representen les noves titulacions que oferirà l'Espai Europeu d'Educació Superior amb els acords de Bolònia. Va avaluar què ha fet el nostre col·lectiu en aquests darrers anys, explicant que s'han fet 16.000 processos ambulatoris en un any.

En l'àmbit sanitari, ens va dir, que hi ha noves situacions creixents en què els logopedes fem molta feina, sobretot amb els malalts neurològics, i va valorar en gran mesura la important tasca que s'està fent amb les associacions de malalts.

Pel que fa a Educació creu que ens vam entendre molt bé amb el Departament però que cal revisar com es diagnostiquen i com es tracten els casos orgànics que s'han d'atendre des de Salut.

Va emfatitzar la importància de l'atenció a la franja 0-6 i de la coordinació pediatre-logopeda.

La Consellera ens va explicar, sorpresa, que aquest any no s'han gastat els diners que estaven pressupostats per als processos de logopèdia, potser el motiu ha estat que no s'han fet bé les derivacions i les indicacions...

Per tots aquests motius i d'altres que va destacar, va insistir que hem d'avaluar la feina que estem fent; hem d'anar cap a l'excel·lència, millorar les indicacions i els processos i fer recerca per saber si ho fem bé i millorar-ho. Ens va felicitar per la feina feta, tant pels professionals com pel Col·legi i sobretot pels 10 anys transcorreguts.

Després dels parlaments els convidats vam gaudir d'un fantàstic pica-pica amenitzat amb un duet de violoncel·listes que ens van acompanyar durant tota la vetllada.

Aquesta part de la vetllada va ser un espai de retrobament de logopedes i professionals que vam tenir l'oportunitat de compartir vivències i recordar bons moments, de conèixer companys de professió d'altres contrades o de professions afins a la nostra amb qui intercanviar opinions i perquè no... iniciar nous projectes que poden ser força interessants.

Abans de marxar tots els assistents van ser obsequiats amb una rosa vermella, com a últim reconeixement i en senyal de l'agraïment que el Col·legi deu a tots els seus col·laboradors.

En fi, tot i que la climatologia no ens va ajudar gaire, va estar plovent fins l'últim moment, vam poder celebrar amb moltes ganes i alegria aquest aniversari esperant fer-ne 10, 20 i 100 anys més!

Mentre això passa, nosaltres seguirem treballant per fer el Col·legi cada dia millor, sempre amb tots vosaltres al nostre costat.

Moltes felicitats i moltes gràcies a tots!



Logopèdia i flors de Bach

N. Santana, psicòloga col. núm. 11.035



L'escrit que llegireu a continuació és fruit de la passada trobada de logopedes de Girona en la qual em van convidar a participar per explicar els beneficis de les anomenades Flors de Bach. En primer lloc us explico què són les flors i quins en són els beneficis; i a continuació us exposo l'experiència que tenim amb aquestes essències florals una logopeda i una psicòloga.

E. Bach (1886-1936) Doctor en Medicina, Llicenciat en Ciències i Doctor en Filosofia va treballar durant anys en un hospital anglès i a partir dels anys 30 comença la seva tasca investigadora arrel d'un càncer que li van diagnosticar. A partir de llavors fa diferents reflexions i conclou que la malaltia neix arrel d'un conflicte entre ànima i ment. Les persones psicopatitzem constantment perquè no exterioritzem les emocions negatives i això ens porta a patir malalties físiques. Recull 38 essències florals que permeten tractar tots els estats emocionals negatius que en són les causes d'aquestes malalties físiques i moltes vegades de bloquejos que impedeixen continuar avançant. De les 38 essències fa una classificació en 7 epígrafs: Por, incertesa, manca d'interès pel present, soledat, hipersensibilitat a influències i opinions alienes, abatiments o desesperació i sobreprotecció i excés de preocupació pel benestar dels demés. Proposa doncs, un mètode terapèutic natural, suau, humanista i compatible amb la medicina tradicional.

Molts pacients derivats a l'especialista en logopèdia arriben a la consulta tancats en ells mateixos, bloquejats per diverses situacions de la vida quotidiana que els afecta a nivell personal. Pensem en nens que han viscut un procés de separació dels seus pares, adults que la seva dificultat en algun tipus de pràxia els ha portat a l'aïllament per la vergonya o per al "què diran, què pensaran de mi"... –per posar alguns exemples.

Hem experimentat un treball conjunt entre logopeda i psicòleg oferint a aquestes persones la possibilitat de treballar aquestes emocions negatives no manifestes que moltes vegades ens impedeixen continuar aprenent i avançar. La nostra tasca es duu a terme de la següent manera: la logopeda proposa al pacient la possibilitat de treballar la part emocional i li ofereix Flors de Bach. Llavors comenta el cas a la psicòloga i aquesta amb la informació que li dóna fa el preparat deixant la porta oberta a possibles dubtes o consultes. Presenta doncs, diferents avantatges com ara: el pacient només acudeix a un professional, es treballa més d'un aspecte –de llenguatge i emocional-, es redueixen despeses econòmiques,...

L'experiència de fa prop d'un any ens mostra que els resultats són molt positius i que de vegades són les mateixes famílies les que demanen aquest suport emocional treballat des de les Flors de Bach.

BIBLIOGRAFÍA

- 1- Bautista; LL. Flores para vivir, flores para compartir. Oceano Ambar. 1era edición 2000 Barcelona.
- 2- Bernabeu; F. Esencias Florales del Dr. Bach. Manuales integral. 3era edición mayo 2003 Barcelona.
- 3- Pastori de Gracia Daponte; M. Pastori de Gracia Daponte; R. Enfermedades Psicopatológicas y Flores de Bach. Indigo. 1era edición mayo 1993 Barcelona.

Logopedas Sin Fronteras (LSF): del projecte a la realitat

L'any 1999, el logopeda col·legiat Andreu Sauca, a partir de les consultes que arribaven al portal Logopedia.net i a la redacció del butlletí Logopedia.mail va veure la necessitat de crear l'associació *Logopedas sin Fronteras*. Els posteriors esdeveniments, amb el tancament del portal per l'editor, la manca de gent veritablement implicada i l'absència de projectes va obligar l'abandonament de la idea.

Per la mateixa època, varies col·legiades van demanar a la Junta del CLC la constitució d'una ONG de logopedes. Malgrat el recolzament de la idea des de la Junta, el projecte no va acabar de quallar i va quedar "aparcad".

Aquest any 2008, diversos logopedes catalans, han tornat a insistir al CLC en la creació d'una ONG. Des de la direcció tècnica del CLC es van posar en contacte els dos projectes anteriors i se'ls va reunir per rescatar aquelles idees i mirar de donar-li forma al projecte i convertir-lo en una realitat. Al mateix temps, es varen rebre a la seu del Col·legi peticions de col·laboració amb dos projectes per dues institucions no governamentals. Semblava el moment de fer-ho quadrar tot. Els contactes i alguna que altre reunió van donar el seu fruit i van culminar amb la creació de *Logopedas sin Fronteras*, sota la forma de Comissió del Col·legi de Logopedes de Catalunya el dia 28 de novembre del 2008. El CLC ofereix el suport logístic

per fer-la possible, igual que a la resta de comissions col·legials.

La seva primera Junta està formada pels col·legiats, Sara Martínez (Presidenta), Andreu Sauca (Sots-president), Natàlia Martino (Secretària) i Ingrid Fontanals (Vocal-Representant de la Junta de Govern del CLC). **A tots ells ENHORABONA!!!!!!!**

La finalitat de LSF és cooperar amb altres ONG's per tal que la Logopèdia estigui a l'abast de totes les persones, participar en plans de prevenció i sensibilització, així com fer possible la formació i reciclatge de persones en el camp de la Logopèdia, adaptant-nos al seu entorn sociocultural allà on sigui.

Ja hi ha diversos projectes. Els que necessiten una col·laboració més urgent són els següents:

Projecte Tianjin (Xina):

Projecte de col·laboració amb un centre que atén a mares i nens de 0 a 6 anys.

Necessiten: 3 persones amb molt bon nivell d'anglès disposades a estar a Tianjin 6 mesos (un curs) i treballar amb criatures de 0 a 3 anys.

El programa es diu "Q-Baby" i treballen amb els nadons i amb les seves mares, des de les disciplines de la música, l'art i la llengua.

Ofereixen: l'allotjament a prop de l'escola (un pis per compartir només aquestes 3

persones) i un sou simbòlic (el que els americans en diuen un sou de "poquet money") que en principi cobreix el cost de viure en un 60%. A més a més, es donarà un certificat en acabar el curs conforme han estat col·laborant amb l'escola per fer CV. També hi ha la possibilitat de rebre classes de xinès.

Inici: el curs comença el febrer! S'ha de ser allà a finals de gener perquè se'ls hi expliqui com funciona tot.

Projecte Shati Sansar

www.sathisansar.org

Projecte de col·laboració amb un centre que atén a nens amb dificultats motrius i del llenguatge.

Objectius: Donar formació especialitzada per a terapeutes/professors que treballen amb nens amb paràlisi cerebral. Integració social i familiar. Sensibilització de la comunitat. Prevenció de la paràlisi cerebral al Nepal.

Necessiten: Un/una logopeda. Algú implicat aquí amb el projecte per fer una avaluació continuada i suport tècnic. Algú que pugui fer formació durant un mes seguit a l'any al Nepal. Ha de parlar anglès a nivell upper-intermediate.

Si teniu coneixement de la necessitat d'altres projectes o voleu col·laborar amb *Logopedas sin Fronteras*, poseu-vos en contacte amb el CLC. **Us estem esperant!**



Models d'autoritzacions

En aquesta secció, amb la col·laboració del servei jurídic del CLC i tenint en compte la Llei de Protecció de Dades, us presentem **tres models d'autoritzacions** que cada logopeda haurà de fer signar als seus pacients per poder comptar amb el consentiment signat d'aquests i així poder portar endavant algunes activitats específiques:

- Un model perquè el pare/mare/tutor del menor autoritzi el logopeda a poder intercanviar informació amb el professor o tutor del centre educatiu del menor.
- Un altre model d'autorització en favor del logopeda perquè aquest pugui intercanviar informació del pacient menor d'edat o major d'edat amb altres professionals, respectant sempre i en tot moment la Llei de Protecció de Dades;
- Un model on el pare/mare/tutor legal o el mateix pacient en cas d'ésser major d'edat, autoritzen el logopeda perquè pugui captar i enregistrar la imatge i veu de la persona, respectant en tot moment la normativa en matèria de dret a l'honor, a la intimitat personal i familiar i a la pròpia imatge, i la normativa en matèria de protecció de dades.

Aquests models són orientatius i cada logopeda els haurà d'adaptar a les necessitats pròpies del centre i dels pacients que té. També caldrà adaptar el model a la finalitat que es persegueix, per exemple, amb l'enregistrament i captació d'imatge i veu del pacient en tractament, si es volen reproduir aquestes imatges amb finalitats educatives o

pedagògiques, s'haurà d'especificar en el model d'autorització. O, per exemple, en l'autorització en favor del logopeda perquè pugui intercanviar informació amb el professor, es pot matisar si es tracta d'un professor en concret (tutor) o en general (tots els professors que té l'alumne), o es pot exigir determinar en l'autorització quin tipus d'informació es

pot intercanviar... tot dependrà de cada cas concret.

Per aquest motiu, els models han de ser oberts i contemplar possibles situacions, sempre i quan no surtin del marc fixat pels mateixos: intercanviar informació amb professors, amb altres professionals i enregistrar i captar imatges i en el seu cas, reproduir-les.

ELS MODELS DE CONSENTIMENT ESTARAN DISPONIBLES AL WEB DEL CLC, www.clc.cat

Autorització d'intercanvi d'informació amb els professors per a finalitats terapèutiques

En/Na (NOM I COGNOMS DE L'AUTORITZANT), major d'edat, amb número de DNI 00.000.000-X, en qualitat de pare/mare/representant legal del (NOM I COGNOMS DEL MENOR), menor d'edat, amb número de DNI 00.000.000-X, que segueix el tractament XXXXX per (CAUSA), mitjançant el present escrit,

AUTORITZO

A en/na (NOM I COGNOMS LOGOPEDA), col·legiat número 0000 del Col·legi de Logopedes de Catalunya, amb número de D.N.I 00.000.000-X, perquè en interès única i exclusivament de l'avaluació, del diagnòstic i del tractament del menor, pugui posar-se en contacte i intercanviar informació amb el professor/mestre/tutor de l'Escola del Centre Educatiu del menor, utilitzant si és precís les dades de caràcter personal del menor de conformitat amb el que disposa la Llei 15/1999, de 13 de desembre, de Protecció de Dades de caràcter personal.

En aquest sentit, l'intercanvi de la informació és d'ús exclusivament terapèutic, i té per finalitat permetre al professional logopeda desenvolupar de forma òptima i profitosa la seva activitat, amb l'objectiu d'optimitzar l'acció terapèutica.

I perquè així consti signo aquesta autorització

(Indret on se signi l'autorització), XX de XX de 2009

Signatura
Nom i Cognom

Autorització d'intercanvi d'informació amb altres professionals per a finalitats terapèutiques

En/Na (NOM I COGNOMS DE L'AUTORITZANT), major d'edat, amb número de DNI 00.000.000-X o, si es tracta d'un menor, en qualitat de pare/mare/tutor/representant legal del (NOM I COGNOMS DEL MENOR), menor d'edat, amb número de DNI 00.000.000-X, que segueixo/segueix el tractament XXXXX per (CAUSA), mitjançant el present escrit,

AUTORITZO

A en/na (NOM I COGNOMS LOGOPEDA), col·legiat número 0000 del Col·legi de Logopedes de Catalunya, amb número de D.N.I 00.000.000-X, perquè en interès única i exclusivament del tractament adient, pugui posar-se en contacte i intercanviar informació professional amb aquells professionals que puguin tenir incidència i siguin d'interès per a l'esmentat tractament, utilitzant si és precís les meves dades de caràcter personal /o les dades del menor/ de conformitat amb el que disposa la Llei 15/1999, de 13 de desembre, de Protecció de Dades de caràcter personal.

En aquest sentit, l'intercanvi de la informació és d'ús exclusivament terapèutic, i té per finalitat permetre al professional logopeda desenvolupar de forma òptima i profitosa la seva activitat, amb l'objectiu d'optimitzar l'acció terapèutica.

I perquè així consti signo aquesta autorització

(Indret on se signi l'autorització), XX de XX de 2009

Signatura
Nom i Cognom

Autorització d'enregistrament d'imatge i veu per a finalitats terapèutiques / pedagògiques

En/Na (NOM I COGNOMS DE L'AUTORITZANT), major d'edat, amb número de DNI 00.000.000-X /o, en el cas d'un menor, en qualitat de pare/mare/tutor/representant legal del (NOM I COGNOMS DEL MENOR), menor d'edat, amb número de DNI 00.000.000-X, que segueix el tractament XXXXX per (CAUSA), mitjançant el present escrit,

AUTORITZO

A en/na (NOM I COGNOMS LOGOPEDA), col·legiat número 0000 del Col·legi de Logopedes de Catalunya, amb número de D.N.I 00.000.000-X, perquè en interès de l'avaluació, del diagnòstic i del tractament en curs, pugui captar i enregistrar la meua imatge i veu/ la imatge i la veu del menor, utilitzant els mitjans tècnics coneguts en l'actualitat i els que poguessin desenvolupar-se en el futur de conformitat amb la Llei 15/1999, de 13 de desembre, de Protecció de Dades de caràcter personal; i

CEDEIXO

A en/na (NOM I COGNOMS LOGOPEDA), de forma expressa, inequívoca i gratuïta, i sense limitació en el temps, els meus drets d'imatge / els drets d'imatges del menor, exclusivament per a l'ús en sessions clíniques, cursos i congressos amb finalitat terapèutica i/o pedagògica, a l'empara del que estableix l'article 18 de la Constitució Espanyola regulat per la Llei 1/1982, de 5 de maig, sobre el dret a l'honor a la intimitat personal i familiar i a la pròpia imatge; i de conformitat amb la Llei 15/1999, de 13 de desembre, de Protecció de Dades de caràcter personal.

I perquè així consti signo aquesta autorització

(Indret on se signi l'autorització), XX de XX de 2009

Signatura
Nom i Cognom

Relat d'una vivència

Montserrat Massana, Argelaguer, 27 d'octubre 2008

Era el dimecres de la darrera setmana del mes de febrer (2008). Vaig agafar el telèfon per trucar a la tècnica de joventut de l'Ajuntament per comentar-li quatre coses sobre els joves i el casal del poble. Quan estava a mig parlar vaig patir la primera crisi del llenguatge, ella no se'n va ni adonar, però jo sí.

No em sortia cap paraula, tot i que les buscava, havien desaparegut "totes" del meu cap; les havia perdut, em sentia com bloquejada i no podia expressar la idea que sentia, sabia el que volia dir però no ho podia expressar a través de les paraules. Vaig passar per una absència total del llenguatge. Tot plegat va durar poc -10 o 15 segons- i després ja tornava a parlar com sempre: ràpida, precisa, clara, oportuna, eficaç, efectiva, dinàmica, és a dir, òptima en totes les funcions lingüístiques. És per això que no li vaig donar gaire importància; em va estranyar, però jo mateixa hi vaig buscar una justificació: deus estar cansada, deus tenir moltes coses al cap, en deus estar covant alguna... Vaig acabar la conversa totalment normalitzada.

Però aquesta situació es va anar repetint i vaig anar patint aquestes crisis acompanyades de sensacions de "descontrol" del comportament: unes ganes de collir coses inexistents, d'escombrar la brutícia del terra, de buscar pols per treure, de baixar del cotxe en marxa, de buscar un aparell per perpetuar aquelles situacions i gravar-les, i de no saber com ni quan fer-ho.

No sé ben bé la meva ment per on anava, però aquelles sensacions, mai anteriorment sentides, no coincidien, de cap manera, amb les meves experiències anteriors. Sentia una incapacitat per controlar el meu pensament, les situacions, les percepcions, les sensacions, les accions... Uns bloquejos, uns descontols, una pèrdua d'autonomia, una impossibilitat de sentir-me "jo". Veia que la voluntat podia fallar i que podia dominar una altra voluntat o "no voluntat", no pròpia, no teva, desconeguda i temuda. Durant aquests segons jo no perdia la consciència ni la memòria, és a dir, que me'n recordo perfectament. Hauria volgut resoldre aquestes preguntes que em venien al cap: Què deu ser? Què em deu estar passant?

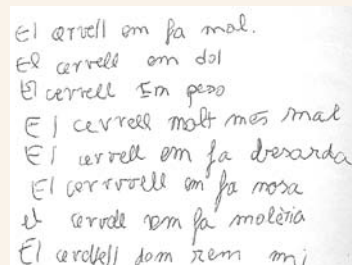
Vaig fer un "numeret" d'aquests davant dels meus fills, quan era l'hora de sopar i el meu home no era encara a casa. Primer es van sorprendre i després, espantar, i quan em va passar la crisi, de la qual jo

era ben conscient, hi vaig treure importància per no espantar-los; però allò ja no s'aguantava per enlloc. Quan va arribar el meu home a casa li ho vaig comentar i li vaig demanar que m'observés i que si notava que feia alguna cosa "més rara" que de costum, que em fes anar a veure el metge.

Al cap de tres dies vaig fer una crisi convulsiva, amb tots els "ets i uts". Quan vaig recobrar el coneixement em van portar a Urgències, on em van fer el TAC en què s'observava la presència d'un tumor cerebral. Estava ben localitzat al lòbul frontal esquerre a l'àrea motora suplementària, captava poc contrast i era de fàcil abordatge quirúrgic. Això ja donava l'explicació del meu comportament d'aquells darrers dies.

Després de consultar neuròlegs i diversos serveis de neurocirurgia van decidir d'operar-me a l'Hospital de Bellvitge on em farien la intervenció amb una tècnica de neuronavegació i mapatge motor. Aquesta tècnica consisteix a fer un mapa de les habilitats cerebrals, amb estimulació a través d'uns elèctrodes, per anar veient

La meva germana quan va venir a l'hospital sabent que no parlava em va regalar una llibreta per tal que hi escrivís i hi dibuixés. I així ho vaig fer.



El cervell em fa mal.
 El cervell em dol
 El cervell em pesa
 El cervell molt més mal
 El cervell em fa desorda
 El cervell em fa mosca
 El cervell em fa molènia
 El cervell dom rem mi

Aquest full el vaig escriure al cap de 5 dies de la operació. Es veu com perseverar-ho amb la paraula "cervell", la cal·ligrafia alterada, les omissions, la fatiga...

quines parts encefàliques es posen en funcionament quan s'estimulen, i per a això cal comptar amb la consciència i la col·laboració del pacient. D'aquesta manera, els metges s'asseguren molt de l'extirpació del tumor, veuen clarament fins on arriba i què cal tocar i què preservar. Calia comptar amb la meua consciència, perquè durant la intervenció m'havien d'anar fent preguntes a les quals jo havia de respondre de forma adequada. D'aquesta manera els cirurgians s'anaven assegurant i intentaven conservar al màxim totes les funcions cerebrals implicades. En tot moment, jo tenia la neuropsicòloga al costat, que em presentava el material per anomenar i m'ajudava en tot aquest procés. Es veu que jo estava conscient i ben desperta: podia respondre a preguntes, anomenar objectes, fer associacions verbals, petits moviments amb els dits de les mans... Però no recordo quasi res i no tinc consciència d'haver estat desperta. Vaig ser tractada amb molta professionalitat i "carinyo" per tot l'equip i em vaig sentir molt ben atesa, la qual cosa és molt d'agradar.

El que sí que recordo és que quan em vaig despertar no podia parlar, ho entenien tot, però de dir, res de res. No em sortien les paraules, no em sortien les frases, no em sortia el discurs... res de res. Sí que podia repetir, o anomenar els objectes segons les imatges que em presentaven, i podia cantar, llegir, recitar

Tots aquests exercicis, que temps abans feia fer als meus pacients, ara me'ls havia d'aplicar a mi mateixa. Ara em faig càrrec del que arriben a ajudar, perquè ho he viscut en la meua pròpia pell.

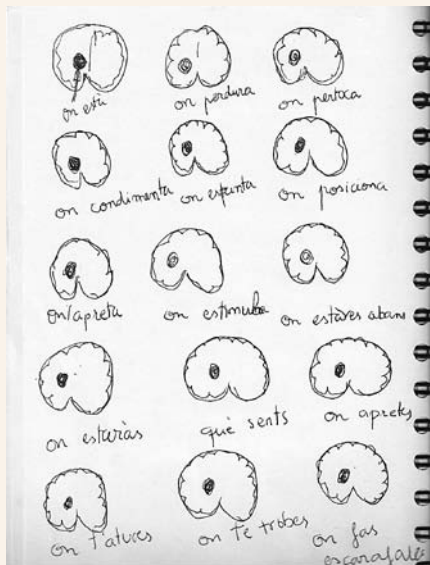
rodolins, embarbussaments, poesies... És a dir, tot plegat, llenguatge dirigit, o mecanitzat, llenguatge après mitjançant la memòria; però res de la funció espontània. La meua habilitat per parlar amb espontaneïtat juntament amb la meua iniciativa verbal s'havien fugat del meu cervell i m'havien deixat amb la incapacitat d'expressar-me amb aquella dinàmica i fluència que abans em caracteritzava. M'estimava més callar i escoltar que no pas dir i participar. Podia contestar a les preguntes que em formulaven, si la meua resposta no pretenia estructurar gaire la frase, i sovint responia amb un simple sí o no. Em sentia adinàmica, apàtica, monòtona. Em faltaven habilitats i recursos lingüístics d'aquells que no valoren quan els tens i que trobes tant a faltar quan no els tens.

Tothom em volia ajudar. Vaig fer tots els exercicis que em proposaven i em preparaven les meues companyes logopedes i vaig millorar molt i molt. M'havia de concentrar per evocar noms, feia associacions, buscava dins dels meus records,

categoritzava les paraules, feia llistes... De tant en tant, apareixien produccions perseverants, sobretot en l'escriptura o en el dibuix, com una impossibilitat d'inhibir l'acció i el moviment. A vegades em sortia una paraula extremadament sofisticada, que formava part de la categoria semàntica que jo cercava, però que era una de les darreres opcions que jo temps abans hauria triat. Me n'adonava i em deixava sorpresa. Tenia la sensació que tot m'havia de passar per la consciència i havia de fer l'esforç per simular que no era així. Vaig haver d'aprendre a establir relacions per tal d'evocar amb més facilitat les paraules: imaginar situacions, relacionar conceptes, memoritzar diàlegs i lectures, fer descripcions, evocar sensacions... Tot allò que per automatisme era fàcil de resoldre, ara per a mi no era gens automàtic. A vegades me'n sortia prou bé però altres vegades em costava moltíssim, i quan trobava una paraula ja no la deixava escapar, la gravava a la memòria —a través de repetir-la moltes vegades, fins que ja no em costava de trobar-la a l'hora de buscar-la.



Perseverança dels sentiments, impossibilitat d'inhibir la idea que tenia present al cap. Cal observar la fatiga (cada cop la lletra disminueix de mida), les omissions, les substitucions, les faltes d'ortografia, les rectificacions, la perseverança del traç...



Dibuixos del cervell (ja m'havien operat) amb la imatge del tumor tal com jo me l'imaginava i el que li "deia"



Dibuixos del cervell un cop ja extirpat el tumor. Paral·lelisme amb el full anterior.

Moltes vegades tinc la sensació, que el meu llenguatge espontani ha deixat de ser automàtic. Que tot m'ha de passar per la consciència, abans de sortir per la boca. Sento com si estigués "metabolitzant" el meu pensament per convertir-lo en llenguatge i em trobo molt cansada per l'esforç que hi aplico. És per això que callo i escolto; perquè així dissimulo.

Tots aquests exercicis, que temps abans feia fer als meus pacients, ara me'ls havia d'aplicar a mi mateixa. Ara em faig càrrec del que arriben a ajudar, perquè ho he viscut en la meua pròpia pell. Abans podia connectar amb els pacients perquè entenien la teoria i veia la seva efectivitat aplicada, ja que es podien observar millores. Però ara puc connectar amb ells perquè també ho he viscut, ho he experimentat, i ho he aconseguit, i estic millorant.

Han passat sis mesos des de la intervenció quirúrgica.

Actualment em trobo molt millor però encara no em surt tot el que crec que hauria de sortir. Sento molta dificultat per defensar les meves idees, em costa expressar les opinions, fins i tot tenir-ne. És com si hagués perdut l'esperit crític, com si no tingués prou criteri i no sabés què pensar sobre les situacions. No tinc gaires interessos tot i que m'esforço per tenir-ne. Tot em costa. M'esforço per memoritzar les coses, els diàlegs, les lectures... He perdut molta capacitat de

retenció i memòria. Sovint no recordo el que ha passat, ni els noms de llocs on hem anat, ni els noms de la gent ni les cares.

Quan tinc la idea clara al cap la puc expressar prou bé. Ara; si la tinc poc clara, el llenguatge no em serveix per aclarir-la, llavors m'aturo i penso com lligar la idea i estructurar-la de forma coherent. Trobo recursos de forma lenta i m'encallo, però sempre aconsegueixo fer-me entendre i prossegueixo el meu discurs força fluent, gairebé normal. Això és el que em diuen els meus interlocutors; però jo sempre penso el mateix: per expressar tot el que he dit he hagut de fer un gran esforç, que encara que no se m'ha notat, no per això deixa de ser molt present: m'ha costat molt. Moltes vegades tinc la sensació, que el meu llenguatge espontani ha deixat de ser automàtic. Que tot m'ha de passar per la consciència, abans de sortir per la boca. Sento com si estigués "metabolitzant" el meu pensament per convertir-lo en llenguatge i em trobo molt cansada per l'esforç que hi aplico. És per això que callo i escolto; perquè així dissimulo.

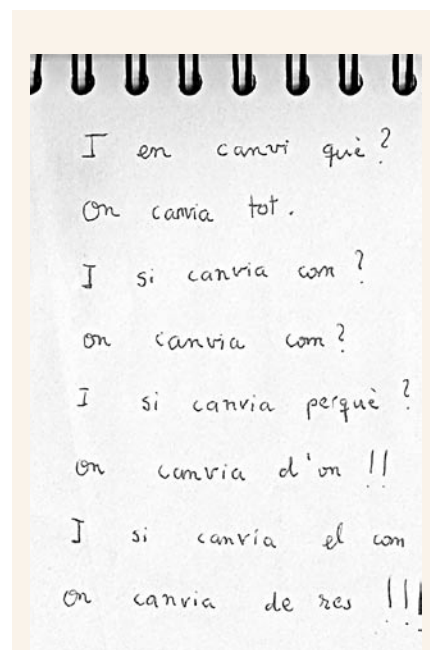
He perdut també la capacitat d'improvisar. Abans tenia una imaginació que em permetia inventar contes, cantarelles, rodolins... Em venien moltes idees al cap: paraules, situacions, canvis de registre atribuïts a personatges diferents, descripcions, modulacions en la prosòdia... Ara em falta espontaneïtat, rapidesa, agilitat, quotidianitat, ironia, humor i intencionalitat. Tot això em costa molt, tinc les idees molt concretes i quan dic les coses les expresso de forma molt directa, no m'entretinc en preàmbuls ni preparo la situació. Trobo que el llenguatge és complicat, necessita una pragmàtica que acompanyi el fet del parlar. Les persones que m'escolten no sempre capten les meves intencions quan parlo, se sorprenden i sovint em malinterpreten, i això em dol perquè no era el que jo volia ni buscava, sé que m'ho perdonen, però no deixen de ser situacions delicades que he d'anar treballant.

Així també a vegades sóc jo que sovint no capto les intencions implícites dels meus interlocutors, sobretot quan se m'adrecen amb rapidesa i ambigüitat, amb una parla poc contrastada, fent poques oposicions i modulacions, o si no em miren a la cara. Durant una conversa sovint em despisto i si no em fixo en el que m'estan dient, perdo in-

formació; no ho capto. Llavors demano que m'ho repeteixin per tal d'adquirir més seguretat en la comprensió. M'he d'esforçar per sentir-me connectada i comunicativa.

Tot i així, ara quan rellegeixo aquest text (que per cert l'he escrit jo sola) veig que potser no estic "tan" malament.

Ara per a mi el món està habitat per dues menes de persones: els qui "ho saben" i els qui "no ho saben". Si parlo amb algú dels qui "ho saben", sé del cert que fan un esforç per escoltar-me i que em perdonen els lapsus i els errors. Això em dóna molta seguretat, confiança i tranquil·litat. Ara bé: si parlo amb algú dels qui "no ho saben", llavors: o bé els informo de l'estat de la situació perquè se'n facin el càrrec, o bé no els explico res i a veure com em surt; potser trobaran que m'encallo (disfèmia?), que vaig lenta a respondre (adinàmica?), que faig les explicacions fent giragonses (circumloquis?), que no trobo la paraula adequada (anòmia?), que presento certa dificultat per organitzar adequadament el discurs (llenguatge?)... De ben segur que més d'un deu haver pensat que m'hauria de fer visitar per un logopeda.



Passada una setmana de la intervenció. Encara perseverava (en la paraula "canvi"). Millor cal·ligrafia (tot i que encara no és la meua). Millor en la combinació de les paraules.

Opinions

En relació a l'article que vam publicar a La Vanguardia el 14-09-08 sobre LOGOPÈDIA I ESCOLA, i, que us vam reproduir en el Full Informatiu núm. 45, volem compartir amb vosaltres l'opinió d'algunes companyes, que ens van fer arribar per correu electrònic.

Vull felicitar a l'Anna Civil pel seu fantàstic article a la Vanguardia.

És tot un èxit aconseguir tota una plana!
Catherine Perelló Scherdel
-Col. 51

Benvolguts companys del CLC i Josep M^a,
Amb sorpresa el diumenge vaig llegir l'article quan em trobava ben lluny de Barcelona i vaig tenir la sort de comprar en terres llunyanes La Vanguardia. No sé si l'article el va escriure el CLC per petició del diari o si va ser a petició vostra.

Enhorabona per voler fer plúbic el que fa temps que tots nosaltres ja sabem. No sé si servirà de molt cara a ensenyament, però si per fer valdre la nostra tasca educadora i de gran necessitat per a tots els escolars amb dificultats.

Una forta abraçada,
Núria Bonet Agustí
-Col. 142

Vull transmetre la meva satisfacció i felicitació pels articles de la Sra. Anna Civil i del Sr. Josep M^a Vila ahir diumenge 14 de setembre a La Vanguardia. Considero de vital importància que es parli de la nostra professió, que la societat conegui qui som els logopedes, que fem, i en quins diferents àmbits podem treballar.

Una abraçada,
Esther López Almunia
-Col. 693

Només felicitar-vos per l'excel·lent article publicat a "La Vanguardia". Un pas més pel reconeixement del logopeda dins l'àmbit escolar.

Laura Martínez Bonnin
-Col. 428

MOLTES FELICITATS!

Sóc l'Elisenda Peradejordi, mestra i logopeda. Ahir vaig llegir el vostre article i vaig quedar sorpresa. Està molt ben escrit i transmeteu a la perfecció el missatge que fa temps està difonent el Col·legi de Logopedes de Catalunya. Un cop més, hem sento molt orgullosa de pertànyer al CLC doncs treballem amb molt interès i vetlleu constantment per la nostra professió.

Ara fa 20 anys que treballo en una escola privada concertada de Mataró de dues línies, i gràcies al vostre objectiu: la intervenció del logopeda a l'escola, he aconseguit que es reconegui la nostra tasca dins de l'horari escolar per tal de diagnosticar i avaluar amb la màxima agilitat possible qualsevol patologia o trastorn del llenguatge en els nostres alumnes.

Així doncs, vull felicitar a la degana Sra. Anna Civil i al Sr. Josep M. Vila, i a tot l'equip de professionals que treballem al Col·legi de Logopedes per la vostra lluita i el vostre esforç. Val molt la pena.

Si necessiteu qualsevol cosa, estic a la vostra disposició.

Elisenda Peradejordi Cantallops.
-Col. 94

Felicitats per l'article i tot el meu recolzament en la tasca que feu.

Una abraçada i fins aviat.

Susana Comajuan Curbera
-Col. 1828

Us felicito per la iniciativa i per l'oportú del moment!

Glòria Tiana Fontanillas
-Col. 128

Recordant la Teresa Buscart

No se pas si la coneixíeu, però la Teresa Buscart havia treballat a Vic i també a la FUB, Fundació Universitat del Bages. Darrerament havia anat deixant la tasca també com a professora a la Universitat de Vic per culpa de la seva malaltia, que semblava que en un principi l'havia superat però no ha estat així.

Era una molt bona professional, complidora, atenta, mai tenia un no. Lluitava pels seus pacients com si fossin les seves criatures. Coneixia bé la seva feina i se l'estimava. Els qui la tenien a prop la trobaran a faltar.

Una abraçada a la família i als amics.

Núria Bonet Agustí
-Col. 142

Des de la Junta de Govern del CLC vam enviar el nostre condol a la família de la Teresa Buscart, logopeda col. núm. 790. La Teresa va formar part del Comitè Científic del 1r Congrés del CLC i sempre ens va fer costat en la nostra tasca.

Recordarem sempre la seva humanitat i professionalitat.

e-logopèdia (XVI)

Andreu Sauca i Balart, col·legiat núm. 101

Ordinador i accessibilitat - I

Els ordinadors en els darrers anys han evolucionat fins a un punt, que han deixat de ser aquelles màquines que anaven bé per fer els treballs d'escola, portar la gestió d'un negoci, jugar... Ja no són sols els substituïts, cada vegada més avançats i complets, de les antigues màquines d'escriure.

Ara, els ordinadors són eines de treball, sí, i amb funcions sofisticadíssimes, però també són eines de comunicació i de relació social.

El correu electrònic, el xat, la missatgeria instantània, el telèfon via Internet, la videoconferència... són formes d'estar en contacte amb altres. Fins i tot, podem aventurar-nos a dir que l'ordinador facilita la comunicació a persones que no es relacionarien d'altra manera, per tímidesa, complexes, patologies...

El meu HP Tablet PC té moltes més funcions que l'oblidada Olivetti Lettera 72, amb la que feia els treballs de Logopèdia a la meua època d'estudiant.

Però què passa quan la persona que podria fer servir l'ordinador per comunicar-se té dificultats per utilitzar el ratolí? O veure el cursor, o llegir a la pantalla? O per teclejar el teclat?

Sovint acudim a programaris dels que ens parlen, o que trobem a llibres, o Webs, que ens faciliten tenir un teclat en pantalla, o que l'ordinador ens llegeixi tot el que hi ha a la pantalla, per exemple.

Sense entrar en altres solucions per discapacitats importants, com l'IRISCOM, un software amb dispositius que per-

met controlar el ratolí amb els ulls, i de les que podem parlar en un proper número, sí que cal parlar de les eines que ens facilita el propi sistema operatiu, sense necessitat de cercar res ni afegir res.

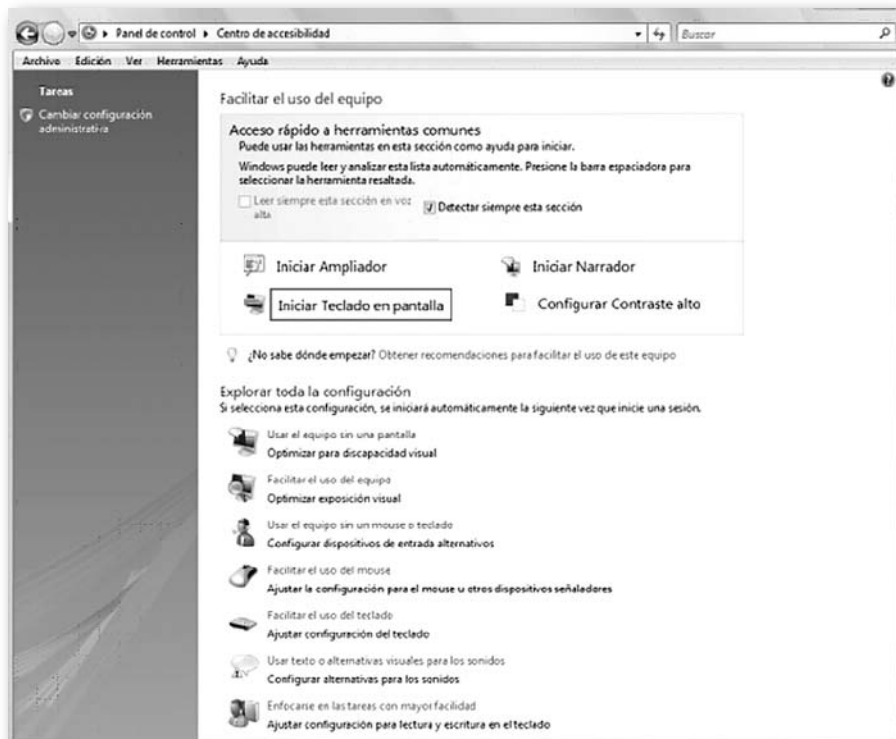
Teniu Windows XP o Vista? Ja heu escrit un document Word o un e-mail sense fer servir el teclat? Heu obert el menú d'inici sense tocar el ratolí? Potser no, bé, el més segur és que no, decididament no, oi?

Doncs ara, imagineu que podeu parlar però no teniu una motricitat adient d'extremitats superiors que us permeti l'ús

del teclat o del ratolí, i heu de fer servir aquesta andròmina que diem ordinador, com ho fareu?

Necessitareu l'ajut d'una altra persona per a la configuració, després la cosa serà força més fàcil. Es tracta d'anar al Centre d'accessibilitat de Windows que, tant el XP com el Vista trobareu al Panell de Control.

El sistema operatiu Windows, des de fa unes versions, inclou opcions que faciliten aquest maneig de l'ordinador i que fan innecessària la instal·lació d'altres programaris que fan el mateix, i que,



RACÓ DEL PROGRAMARI

de vegades no són del tot compatibles (especialment amb el Vista).

En el panell de control del Windows Vista, podem trobar, entre d'altres, una opció que s'anomena **Centre d'accessibilitat**:

El Windows Vista (i també el Windows XP que ja comença el seu procés d'obsolescència), disposa d'un seguit d'eines per facilitar l'ús de l'ordinador a aquelles persones que tenen un cert grau de discapacitat, visual o motriu bàsicament.

Parlarem del Vista per ser el més actual i el que porten instal·lat la majoria d'ordinadors que es venen aquests dies.

No cal comprar res de nou, sols cal configurar convenientment el sistema operatiu a través de l'opció corresponent al Centre d'accessibilitat esmentada i ens mostrarà la següent finestra. Si el Logopeda ha d'ajudar a un usuari dependent, a configurar el seu ordinador per poder fer-lo servir adequadament, cal que tingui clar, primer, quines són les necessitats de l'usuari al respecte, i fer els canvis en aquelles opcions que es necessitin. Serà convenient que ho faci juntament amb l'usuari per tal d'ajustar el grau d'ajut de cada eina a la realitat concreta del pacient.

En el *Centre d'accessibilitat* de Windows, si hi entrem, ens trobarem amb una opció poc coneguda que sovint passa desapercibuda confonent-se amb una ajuda. Aquesta opció s'anomena **"Obtenir recomanacions per a facilitar l'ús d'aquest equip"**. Si fem clic sobre

el seu enllaç no ens trobarem un seguit de consells, sinó cinc pàgines interactives d'ítems amb caselles per marcar-les, si cal. **Aquests ítems corresponen a diferents tipus de discapacitats que es poden donar.** Haurem de revisar aquesta llista i marcar les que corresponguin a les necessitats del pacient pel qual estem configurant l'ordinador.

Si seleccionem la opció **Fer servir l'equip sense un Mouse o teclat**, podem configurar un teclat virtual en pantalla:

O també podem configurar l'ordinador per controlar-lo amb la veu (**fer servir reconeixement de veu**), sense necessitat de teclejar ni al Word. Personalment, he provat aquesta opció, molt millorada al Windows Vista, i és realment impactant.

El Narrador llegeix la pantalla amb veu electrònica.

Cal fer un repàs amb calma de cadascuna d'aquestes opcions del Centre d'Accessibilitat. Qualsevol de les configuracions no és tant sols anul·lable sinó també desactivable i activable a voluntat. Podem, doncs, passar una bona estona "jugant" amb aquestes opcions per si un dia les necessitem professionalment.

També el Panell de Control trobarem altres opcions que, sense ser explícitament per facilitar l'accessibilitat, sí que ens permetran ajustar l'ús de certs perifèrics per fer-ho més fàcil. Són les opcions corresponents a la configuració de la pantalla, del ratolí, i del teclat.

TRUC SEL·LECCIONAT

Como se sap, tot i que instal·lem 4 Gb o més de memòria RAM en Windows Vista de 32 bits, el sistema sols reconeixerà com a màxim 3,5 Gb, no els 4 Gb. Com podem solucionar-ho?

Teclegem cmd en "Executar" acceptem prement Ctrl + Mays + Enter (entrarem en cmd en mode administratiu)

Teclegem després:
BCDEdit/set PAE forceenable

I ja tenim accés als 4GB nous.

WWW
Webs interessants:

Revistes electròniques:
<http://www.logopediamail.com>

WEBS DE COL·LEGIATS:
Si teniu web personal i voleu comunicar-lo a la resta de col·legiats en aquest espai, envieu un e-mail al CLC, indicant el vostre nom, núm. de col·legiat/ada i la URL de la vostra web. El CLC no es fa responsable del no-acompliment de la LSSI en aquestes Webs.

Llibres



Ja ho entenc! Històries per llegir, pronunciar i comprendre.

Autores: Francisca Bach Alemany i María José Berdejo Benedí
Editorial: Lebón
Preu: 16 €.

Per fi va sortint material en català, i aquest realment útil. Aquest quadern està basat en unes breus històries, en les quals apareix amb freqüència una determinada lletra i/o so, treballant així totes les lletres de l'alfabetari català, pensat per fer expressió oral o escrita, comprensió de textos, així com exercicis de lectoescriptura.

Treballa temes atractius per a l'edat de 7 a 10 anys, i utilitza un vocabulari assequible, però també vol incrementar-lo. Com és evident, també s'inclouen els símfons perquè presenten una dificultat especial.

Al final del llibre hi ha uns dictats molt aprofitables de paraules ordenades per ordre d'alfabetari, així com una fitxa d'avaluació. Esperem que el feu servir molt per a tots els nens/ nenes dels vostres centres escolars o logopèdics.

Recerca de:
Àngela Nebot Valls Col.359



Llenguatge comprensiu i expressiu

Autora: Rocío Monge Díez
Editorial: Lebón
Preu: 16 €.

En aquest quadern es troben exercicis per ajudar a estructurar el llenguatge, fraccionant les paraules i les frases en elements que facilitin l'aprenentatge tant dels elements gramaticals com dels semàntics.

El contingut es treballa en dos blocs principals: comprensió (auditiva i lectora) i expressió (verbal i escrita), tot això a través d'exercicis molt entretinguts. Està pensat per nens i nenes de 5 a 8 anys que pateixin de retards de la parla, o llenguatge, alteracions del llenguatge escrit o patologies que cursin amb dificultat específica d'accés lexical (anòmies, afàsies, disfàsies, etc) o bé que es vulgui estimular el llenguatge.



Inversions gràfiques - sil·làbiques i numèriques

Autora: Rocío Monge
Editorial: Lebón
Preu: 19 €.

Al llarg de 220 pàgines d'aquest quadern trobes exercicis variats i amens pensats per ajudar a organitzar la percepció visual i reeducar els problemes de lateralitat que molts alumnes presenten durant l'aprenentatge de la lectura i l'escriptura. Els exercicis estan pensats per alumnes des de P 4 fins a 1r de primària que presentin problemes d'inversió; i poder fer una intervenció davant trastorns de lateralitat i alteracions visoespacionals així com trastorns dislèxics.



Lebón

• Librería editorial especializada en logopedia, dificultades de aprendizaje y educación especial al servicio de los profesionales.

• Si tiene una buena obra, nosotros se la publicaremos.

Roger de Llúria 93, 08009 Barcelona
Tel 93 487 70 09 - Fax 93 487 70 09

<http://www.lebon-libros.com> - E-mail: libreria@lebon-libros.com

Racó lúdic

Joc 1) Identifica a quins contes pertanyen aquests diàlegs:

Text 1

- El preu! El preu! Quant en demaneu per ells?
- Jo ... Jo em temo que no te'ls podem donar, Cruel·la!

- A la perdita se li trencaria el cor!

- Ximpleries! Probablement no us podeu permetre de mantenir-los! Si amb prou feines no us podeu permetre d'alimentar-vos a vosaltres mateixos.

Text 1

- Mireu ! El nostre plum es fresc....mmmm.... vull dir que el nostre llum és encès!
- Segur que és un follet! Ens hi acostarem silenciosament i el sorprendrem!
- Coratge, nois! Seguiu-me!
- Mireu! Algú ha escombrat!
- Ho ha endreçat tot!
- La casa és neta com una patena!
- Qui ho ha pogut fer?

Text 1

- Pare, fa moltes nits que tinc un somni estrany... penso que significa que em passarà alguna cosa molt emocionant...
 - Si, filla, t'espera una cosa molt emocionant.
 - De veritat? Què és?
 - Kocum m'ha demanat la teva mà en matrimoni!
 - I li he dit que em faria feliç concedir-se-la.
 - Però, pare.... Kocum... és tan seriós!
-

Joc 2) Auca de les estacions

2.- Col·loca els mesos de l'any en aquesta auca perquè surtin rodolins

La neu de	s'asseu com un cavaller.
Eldu el carnaval	que celebrarem com cal.
Vet aquí el tan ventat	s'ha d'anar ben abrigat.
Fins que apareix amb	la primavera gentil.
El com flabiol	fa cantar el rossinyol.
Pel el dia és tan clar	que convida a anar a pescar.
Quan som al	cadascú vesteix com vol.
L' generós	ens omple de fruit sucós.
Ai que dolç, però, el raïm	que al collim.
Si a l' plou	el rovelló es mou.
El ens vol fer por	amb les boires de tardor.
Sort que el Nadal amb esclat	el ha il·luminat.

Requisits a tenir en compte a l'hora de lliurar un article a la revista LOGOPÈDIA

Nom de secció

Títol

Autor article càrrec

Entradeta a l'article

Text article. Faci bla atinibh ercinci psumsan verosti smodolor iuscil eui blaore veriuscipis adiam zzriusci ex eu feum alit nos nonsed modolore commy nosto lor sis exerostio odigniam zzriure minci blam velis **negretes per destacar** t alit utatue magnim vero enis doloreet, volor aut lutatum dionsectetum in hent wisl dolenicore duis er **negretes per destacar** dolorem quiscil laortis nos elis nisi tionum ex eugait ate tat ut la facip et laorp

subtítol article

Faci bla atinibh ercinci psumsan verosti sed modolore commy nosto commod tat am autpatue conum zzriuscing et wisim dolor alisit am dolestio do elenit vulluptatet iureet ipsumsan henim quissit ut lum delis utpat nu la.

Foto:

- Original per escanejar
- Amb suport informàtic
 - a 300 dpi
 - format JPG o Tif
- Les fotos d'internet solen ser de baixa qualitat i extremadament petites, per això no són vàlides per a la impremta.

Peu de foto.

Frase destacada it

am dolestio do elenit vulluptatet iureet ipum elenit vulluptat ureeti.

Des de la Comissió de la Revista "Logopèdia" volem agrair molt especialment a totes les persones que ens han fet arribar articles i col·laboracions per aquest número, i animem a tothom a escriure i fer-nos arribar les seves experiències professionals, treballs de recerca, reflexions, dubtes, comentaris, cartes dels lectors, etc.

Entre tots farem que "Logopèdia" sigui una revista cada vegada més adient a la nostra realitat i necessitats professionals!

Dossier de premsa

Us transcrivim una nota de premsa que ens va enviar FIAPAS

El ministro de sanidad se compromete con las personas sordas

El pasado 11-11-08 se celebró en Madrid el Acto de Entrega del Premio FIAPAS de Investigación en Deficiencias Auditivas (Área de Sanidad)

FIAPAS premia un trabajo de investigación sobre las bases moleculares para futuros tratamientos eficaces de las sorderas de oído interno

El trabajo "**Desde la ototoxicidad por agentes tumorales platinados hasta la fisiopatología coclear. Bases para un abordaje molecular de la sordera**", firmado por el Dr. Rafael Ramírez Camacho y el Dr. José Ramón García Berrocal del Grupo de Investigación Otológica del Servicio de ORL del Hospital Universitario Puerta de Hierro de Madrid, ha sido reconocido con el **Premio de Investigación en Deficiencias Auditivas** que, anualmente, otorga la Confederación Española de Familias de Personas Sordas – FIAPAS.

En el transcurso del Acto, la Presidenta de FIAPAS, M^a Luz Sanz, ha puesto de relieve que existen cuestiones sanitarias no resueltas que levantan barreras para las personas sordas. Sin embargo, su resolución cambia absolutamente el pronóstico educativo y de desarrollo personal de las mismas, optimizándolo. Se trata de la generalización de la coordinación y el seguimiento de los Programas de Detección Precoz de las Sorderas Infantiles y de la actualización de la Cartera de Servicios Ortoprotésicos. Y, en ella, muy particularmente, la ampliación de la prestación por audífonos para mayores de 16 años y la renovación de los implantes y la inclusión de las baterías para su funcionamiento.

A este respecto, el Ministro Bernat Soria ha prometido el impulso de los Programas de Detección Precoz de las Sorderas Infantiles, extremando la coordinación con las Comunidades Autónomas y se ha comprometido a conocer la situación de aplicación de estos programas. A continuación, ha anunciado el inicio del procedimiento para incluir las partes externas del implante coclear en la cobertura de la sanidad pública. "Desde el Ministerio consideramos que la renovación periódica de los componentes externos debe ser una prestación que estas personas deben recibir en el marco del Sistema Nacional de Salud (SNS)", señaló el Ministro de Sanidad en su intervención.

Más información: fiapas@fiapas.es

visita el nou web!
www.clc.cat



agenda

5es Jornades de Logopèdia i Odontologia Fòrum Dental del Mediterrani

“Assignatures pendents en l’abordatge interdisciplinari del Sistema Estomatognàtic: estat actual i perspectives de futur”

Data: 30 de gener de 2009

Lloc: Palau de Congressos de Montjuïc - Barcelona

En aquest any tan emblemàtic per al nostre Col·legi, una de les activitats més destacades i que ha comportat més esforç però al mateix temps més entusiasme, ha estat l’organització de la trobada que, des de l’any 2001, realitzem cada dos anys sobre el sistema estomatognàtic: les Jornades de Logopèdia i Odontologia.

El proper 30 de gener, al Palau de Congressos de Montjuïc i dins el marc del Fòrum Dental del Mediterrani, es faran les 5es Jornades de Logopèdia i Odontologia. Podrem compartir experiències sobre la interrelació professional i podrem informar-nos sobre les noves tendències d’aquesta àrea de treball, tant des de la logopèdia com també des de les diferents especialitats de l’odontologia i la medicina.

Sens dubte s’ha avançat moltíssim en aquest camp de treball: el nombre de logopedes formats en Teràpia Miofuncional ha crescut de manera important i s’ha consolidat, a poc a poc, una relació interprofessional odontologia-logopèdia cada cop més fructífera i profitosa, tant per a professionals com per a usuaris.

De tota manera, com ja sabeu encara queda molt camí per recórrer: així com els odontopediatres i els ortodontistes confien més en el logopeda i en els beneficis que pot aportar un tractament conjunt, és una realitat que altres especialitats de l’odontologia encara desconeixen els avantatges que suposa aquest treball interdisciplinari. Aquesta situació es repeteix també en relació amb altres especialitats mèdiques com ara la pediatria i l’otorinolaringologia.

Per això, en aquestes 5es Jornades comptarem amb la participació de representants de la Societat Catalana de Pediatria i de la Societat Catalana d’Otorinolaringologia. Comptarem, també, amb representants del món universitari, i de prestigiosos professionals de l’Odontologia i la Logopèdia. Les ponències tractaran sobre aspectes molt interessants que, tal com suggereix el títol de les jornades, tenen a veure amb les “assignatures pendents” d’aquesta àrea de treball. Així mateix, i amb l’afany de contribuir a la detecció i abordatge de les alteracions del sistema estomatognàtic, es donarà a conèixer un nou recurs interdisciplinari d’utilització senzilla i ràpida per a l’exploració, la detecció d’alteracions i la derivació al professional adequat.

Volem, d’altra banda, que tots els professionals que participin en el Fòrum Dental del Mediterrani puguin conèixer la feina dels logopedes especialitzats en teràpia miofuncional. Per això hem fet una convocatòria per presentar PÒSTERS amb casos clínics, experiències professionals, estudis de recerca, etc., relacionats amb el programa científic. A la cloenda de les jornades es donarà un premi al millor pòster.

Havíem posat molta il·lusió en el desenvolupament d’uns tallers de valoració miofuncional, que un grup de logopedes,

coordinats pel CLC, havia de portar a terme el dia previ a la jornada, per realitzar la valoració de la respiració, la deglució i els hàbits lesius dels nens que farien l’examen odontològic. Malauradament, per qüestions alienes a la nostra voluntat i lligades a la conjuntura econòmica, aquests tallers no es faran... Però no desistirem! Farem tot el possible perquè es concretin, d’aquí a dos anys, a les properes jornades.

Desitgem que les 5es Jornades de Logopèdia i Odontologia siguin una ocasió important per afavorir l’intercanvi, consolidar les fites aconseguides i fer que les “assignatures pendents” es vagin aconseguint, amb la participació i el compromís de tots.

Confiem a poder saludar-vos personalment a les 5es Jornades. Us hi esperem!

Comitè organitzador

Curs: “Trastorns de la fluïdesa de la parla: de la no fluència a la tartamudesa, la intervenció multidisciplinària”

A càrrec d’Anna Bagó Cuyás

Dates: 13 i 14 de febrer de 2009

Mòdul III - Durada: 15 hores **Lloc:** CLC

Curs: “Distuncions Orofacials 1r nivell 13a edició”

A càrrec de Graciela Donato i Diana Grandi

Dates: 6, 7, 14, 20 i 21 de febrer de 2009.

Durada: 30 hores **Lloc:** CLC

Taller: “Consciència fonològica”

A càrrec de Victòria Pablo i Anna Civit

Data: 21 de març de 2009.

Durada: 8 hores **Lloc:** CLC

Curs: “Eines diagnòstiques per al TEL i TDAH”

A càrrec (a confirmar)

Data: març 2009 **Lloc:** CLC

Curs: “Noves consideracions per al diagnòstic i el tractament de les disfuncions orofacials” (és indispensable haver fet el 1er nivell de Disfuncions Orofacials)

A càrrec de Graciela Donato i Diana Grandi

Data: 9 i 23 de maig de 2009.

Durada: 16 hores **Lloc:** CLC

Curs: “Tratamiento de la tartamudex infantil”

A càrrec d’Alicia Fernández -Zúñiga

Dates: 29 i 30 de maig 2009

Durada: 12 h

Lloc: CLC

Curs: “La logopèdia en els nens i joves amb TDAH”

A càrrec: M. Carme Martí

Dates: (juliol a confirmar)

Durada: 16 h **Lloc:** CLC

TecnoProfessional: gaudeixi d'una tresoreria equilibrada



TecnoProfessional és **un crèdit permanent que li permetrà equilibrar la seva tresoreria** amb un **interès preferent**, que s'aplica només a la quantitat utilitzada i durant el temps en què disposi dels diners:

Sense comissió d'estudi ni d'obertura

Sense despeses de formalització

Sense despeses de no disposició

Sense despeses de renovació

Sense despeses d'intervenció

Aprofiti una vegada més els **avantatges exclusius** que li ofereix TecnoCredit **només per formar part del Col·legi de Logopedes de Catalunya.**

TecnoCredit li deixarà un bon gust de boca

Emporti's aquesta espremedora Kenwood de regal⁽¹⁾ en fer-se client de TecnoCredit.

(1) Promoció vàlida fins a finalitzar les existències (500 unitats), per obrir un TecnoCompte amb un saldo mínim de 300 €.



Informi-se'n a qualsevol oficina SabadellAtlántico, trucant al **902 323 555** o a **tecnocredit.com**

Grup Banc Sabadell

TecnoCredit

