

LOGOPÈDIA

Revista Col·legi de Logopedes
de Catalunya

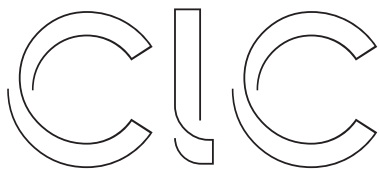
Hivern 2025



Ser logopeda avui

Regulació,
responsabilitat
i pràctica professional

**Col·legi de Logopedes
de Catalunya**



Comissió de revista

Xon Belmonte Mateu, Rebeca Sánchez,
Mariona Clofent, Imma Rojas, Diana Sebastián,
Andreina Escalona i Marta Esteve

Col·laboradors

Microlab Hard, Elisenda Morro, Núria Noguerón,
Nacho Vendrell, Francesc Vila

Edició

Col·legi de Logopedes de Catalunya
Ptge. Pagès, núm. 13 · 08013 Barcelona
Tel. 93 487 83 93
info@clc.cat

Disseny i maquetació

CincoA · www.cincoa.es

Fotografia de portada

istockphoto.com

Fotografies i il·lustracions

freepick.es

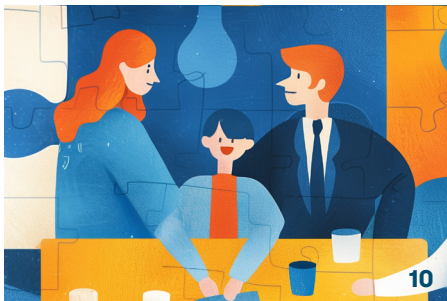
Dipòsit Legal

B-6850-2001- ISSN 1696-1544

La Revista *Logopèdia* és una publicació del Col·legi de Logopedes de Catalunya. Els continguts d'aquesta obra estan subjectes a una llicència de Reconeixement-NoComercial-SenseObresDerivades-CompartirIgual.

Normativa per a la publicació

Estem oberts a qualsevol tipus de col·laboració. És important que les vostres propostes arribin per correu electrònic i que hi feu constar les vostres dades personals. No s'acceptaran cartes anònimes. Cal que utilitzeu la plantilla que trobareu a www.clc.cat. L'equip de redacció es reserva el dret de no publicar aquells treballs que, per defectes de redacció, de presentació o de contingut, no es considerin adequats, així com aquells treballs que, per problemes d'espai, no puguin ser inclosos en la publicació. La revista accepta la diversitat d'opinions del seus col·laboradors, els quals en són responsables.



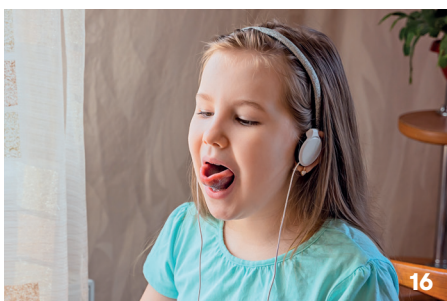
10



12



14



16



26



31

Editorial |

- 4 La força de l'avui, el futur prometedor del demà

Vida col·legial |

- 5 Declaració de posicionaments i bones pràctiques en l'exercici professional de la logopèdia
- 7 Nova etapa al Col·legi de Logopedes de Catalunya: una Junta amb mirada de futur
- 8 Entrevista: Mireia Sala s'acomiada després de 12 anys al capdavant del Col·legi de Logopedes de Catalunya

12 Monogràfic: Ser logopeda avui: regulació, responsabilitat i pràctica professional |

- 13 Claus per a un exercici professional responsable en logopèdia
- 14 Col·legiar-te al CLC: una obligació per exercir la professió i alhora una oportunitat per créixer i formar-se com a logopeda
- 16 El paper dels col·legis professionals en la societat actual
- 18 Logopèdia en línia
- 22 Més enllà de la consulta: claus fiscals i legals per al logopeda autònom
- 26 L'obertura i posada en funcionament d'una consulta o centre de logopèdia
- 28 La logopèdia i les seves principals obligacions en matèria de privacitat
- 32 Protocol comú d'actuació sanitària davant la violència en la infància i l'adolescència
- 33 El tractament de logopèdia a un menor amb pares en procés de divorci o divorciats

Racó interdisciplinari |

- 36 Logopèdia i odontologia, el tàndem ideal per prevenir l'ortodòncia inclús abans de l'erupció dental

Tastets de llengua |

- 38 Les paraules del poder o el poder de les paraules

Organigrama |

- 39 Qui hi ha darrere del CLC?

La força de l'avui, el futur prometedor del demà

Vivim un moment de transformació profunda per a la logopèdia. La recent publicació de la **Declaració de posicionaments i bones pràctiques** marca una **fitxa històrica que situa la nostra professió en un nou escenari**, a Catalunya i també a l'Estat espanyol. Ara disposem d'un marc de referència que ens dota de fonaments sòlids per garantir una atenció de més qualitat, més seguretat per a les persones que acompanyem i més evidència científica en la nostra pràctica diària.

Aquesta nova etapa del nostre estimat CLC s'aixeca sobre aquestes bases i sobre el treball exemplar dels últims dotze anys. Un agraïment especial a la nostra companya **Mireia Sala**, per la seva dedicació i visió, que han fet possible un Col·legi més fort, més obert i més respectat. El seu llegat és, sense dubte, el millor fonament per al futur que volem construir plegats. Gràcies, Mireia! I també a totes les juntes anteriors que han treballat amb tanta passió per portar-nos fins aquí.

La nova Junta assumeix aquest repte amb la voluntat ferma d'escoltar, sumar i treballar col·lectivament. Perquè aquest Col·legi és de tots nosaltres, és de totes i de tots i volem que sigui l'**altaveu** que amplifiqui la nostra veu, l'**espai** de trobada que ens formi i ens reuneixi, i el **suport** que ens acompanyi i ens enforteixi en el repte diari de transformar vides.

La nostra professió té el poder de canviar realitats. La logopèdia és restituir la paraula, donar qualitat de vida, alliberar el potencial de cada persona i acompanyar amb ciència i amb cor. Ho fem amb el **compromís** com a principi i l'**evidència científica** com a guia, cadascú des del seu espai, però tots units en un mateix propòsit.

El present el construïm amb cada actuació. El futur, amb la suma de totes elles.

US CONVIDO A CONSTRUIR-LO, PLEGATS.

Xon Belmonte Mateu
Degana del Col·legi de Logopedes de Catalunya



Declaració de posicionaments i bones pràctiques en l'exercici professional de la logopèdia

Una declaració per enfortir la professió i mirar cap al futur

Entre els anys 2021 i 2025, el Col·legi de Logopedes de Catalunya (CLC) ha impulsat un procés intens i col·laboratiu que culmina amb la Declaració de Posicionaments i Bones Pràctiques en l'Exercici Professional de la Logopèdia. Es tracta d'un document de referència que vol orientar la pràctica professional, reforçar la identitat del col·lectiu i oferir criteris compartits davant els reptes presents i futurs de la professió.

El projecte s'ha desenvolupat en un moment estratègic per a l'evolució de la logopèdia, marcat per dos plans institucionals clau: el Pla de rehabilitació de Catalunya 2022 i el Pla TNDiA 2025 (Pla de prevenció, detecció, atenció i recuperació dels trastorns del neurodesenvolupament i dels trastorns de l'aprenentatge). Aquests marcs han contribuït a definir-ne l'enfocament, la metodologia i els continguts.

Fruit d'un treball col·lectiu, la Declaració reflecteix la diversitat i la riquesa de la pràctica logopèdica. Les seves directrius parteixen del compromís que el Col·legi assumeix com a entitat de dret públic: garantir una pràctica segura, equitativa i de qualitat, basada en l'evidència científica i en els principis ètics i deontològics que regeixen la professió.

El document actua com a marc de referència per orientar la presa de decisions, reforçar la coherència en l'actuació professional i protegir els drets de les persones ateses, alhora que vetlla per la integritat i el prestigi del col·lectiu.

A més, la Declaració ofereix orientacions consensuades per a la pràctica clínica, la formació i la recerca, de manera que promou l'autoregulació

col·lectiva i la definició d'estàndards compartits que consoliden la identitat professional.

La Declaració es presenta en dos formats —web i PDF— i s'organitza en una vintena d'apartats que recullen els principals àmbits d'intervenció dels logopedes. Cada capítol inclou informació essencial (definicions, signes clínics, causes i dades epidemiològiques), així com una anàlisi de l'impacte funcional dels trastorns en la vida quotidiana. Aquest apartat incorpora codis CIF que permeten descriure i quantificar les dificultats i, al final de cada capítol, s'hi ofereix un quadre resum amb els codis proposats.

Un dels elements més innovadors és el dedicat a la gradació de la severitat, les conseqüències i les necessitats de suport, que convida a anar més

El document actua com a marc de referència per orientar la presa de decisions, reforçar la coherència en l'actuació professional i protegir els drets de les persones ateses, alhora que vetlla per la integritat i el prestigi del col·lectiu.

Vida col·legial |

enllà de la simple descripció dels símptomes per centrar-se en les limitacions i suports reals que necessita cada persona.

També es dedica un bloc específic a l'exploració, avaluació i diagnòstic de les alteracions comunicatives i deglutòries —una de les funcions nuclears del logopeda—, així com a la regulació de la intervenció i als criteris per indicar-la.

El 24 d'octubre, el Palau Macaya va acollir la presentació oficial de la Declaració. L'acte va comptar amb la intervenció de la Sra. Mireia Sala i Torrent, degana del CLC fins aquell mateix dia, que va contextualitzar el projecte en l'àmbit institucional. La Sra. Núria Duaso Caldés, sotsdegana durant la participació en el Pla de rehabilitació, va exposar el procés col·lectiu gestat darrere del document. Tot seguit, el Dr. Josep Maria Vila-Rovira, director científic de la Declaració, en va presentar l'estructura i l'entorn digital. Finalment, el Dr. José Francisco Cervera va reflexionar sobre l'ordenació professional en el marc de les bones pràctiques. La cloenda va anar a càrrec de la Sra. Aina Plaza Tesías, directora general de Planificació en Salut, i de la mateixa Mireia Sala i Torrent.

Des del 27 d'octubre, la Declaració està disponible a la pàgina web del CLC, tant en català com en castellà.

Fidel a la seva naturalesa participativa, el CLC ha obert un període d'informació pública col·legial que s'allargarà fins a l'Assemblea General Ordinària del març de 2026. Els col·legiats i les col·legiades poden fer arribar aportacions o suggeriments de millora des de novembre de 2025 al 25 de gener de 2026. Les aportacions poden servir per corregir errades ortotipogràfiques, d'estil o tecnicocientífiques, i han d'anar sempre acompanyades d'una argumentació i documentació de suport, amb les corresponents referències bibliogràfiques o normatives.

Per canalitzar les aportacions, s'ha habilitat un formulari de Google que revisarà la Comissió de Revisió i Posicionaments Institucionals, la qual elevarà les seves conclusions a la Junta de Govern. El document i les aportacions recollides se sotmetran a ratificació durant l'Assemblea General Ordinària de 2026, amb la voluntat de consolidar un text consensuat i compartit per tot el col·lectiu professional.

La Declaració de Posicionaments i Bones Pràctiques representa una fita per a la logopèdia a Catalunya i tot l'Estat espanyol. Més enllà d'un document tècnic, és una expressió de maduresa professional i de compromís col·lectiu, que vol projectar la professió cap al futur amb criteri, coherència i responsabilitat.





Nova etapa al Col·legi de Logopedes de Catalunya: una Junta amb mirada de futur

El procés electoral culmina amb la proclamació d'un nou equip de govern que combina experiència, renovació i compromís amb la professió

Procés electoral i nova Junta de Govern

D'acord amb el procediment electoral establert als estatuts del Col·legi de Logopedes de Catalunya, el passat 6 d'octubre de 2025 es van proclamar les candidates que optaven a formar part de la nova Junta de Govern. En aquesta convocatòria s'hi va presentar una única candidatura, que, en finalitzar el termini, va ser proclamada com a nova Junta de Govern.

Candidatura proclamada

La candidatura estava formada per professionals amb una trajectòria consolidada i un fort compromís amb la professió i amb el Col·legi. Les candidates proclamades van ser:

Degana: Xon Belmonte Mateu

Tresorera: Wencke Brauns

Vocal: Imma Rojas Rabaneda

Vocal: Alba Torrelles Sabés

Posteriorment es va constituir oficialment la nova Junta de Govern, amb la següent composició:

Degana: Xon Belmonte Mateu

Sotsdegana en funcions: Rebeca Sánchez Borrego

Secretària: Mariona Clofent Torrentó

Sotssecretària: Alba Torrelles Sabés

Tresorera: Wencke Brauns

Comptadora en funcions: Marina Pintanel Morral

Vocals: Imma Rojas Rabaneda, Glòria Tiana Fontanillas i Anaís López López

Aquesta nova etapa combina la continuïtat de membres que ja formaven part de l'anterior equip amb noves incorporacions que aporten energia, idees i perspectives renovades.

Agraïment a la Junta sortint

El Col·legi vol expressar el seu agraïment sincer a la Junta sortint, encapçalada per la Sra. Mireia Sala i Torrent, per la seva tasca exemplar al llarg de tres mandats consecutius —dotze anys de compromís, rigor i visió estratègica.

Una nova etapa amb mirada de futur

La nova Junta, encapçalada per la Sra. Xon Belmonte Mateu, inicia el seu mandat amb entusiasme, esperit de servei i voluntat de continuïtat, amb l'objectiu de fer créixer la professió i enfortir el sentiment de comunitat col·legial. La Sra. Belmonte ja compta amb una àmplia trajectòria dins del Col·legi, on ha exercit durant quatre anys com a secretària i dos com a sotsdegana. Amb aquest relleu, el Col·legi reafirma la seva vocació de servei, transparència i compromís amb la professió. El treball conjunt, el diàleg i la implicació de tots els col·legiats i col·legiades continuaran essent la millor garantia per seguir avançant en la projecció de la logopèdia a Catalunya.

Mireia Sala s'acomiada després de 12 anys al capdavant del Col·legi de Logopedes de Catalunya



La Mireia Sala s'acomiada del deganat del Col·legi de Logopedes de Catalunya (CLC) després d'una trajectòria marcada pel compromís amb la professió i la ciutadania. Tant des del CLC com des del Consejo General (CGCL), ha treballat per donar visibilitat a la logopèdia, enfortir-ne la identitat i defensar-ne la presència en l'àmbit públic.

En aquest moment de tancament de cicle, comparteix reflexions sobre els assoliments aconseguits, els reptes encara oberts i el valor del treball col·lectiu que ha fet possible aquest camí.

Què et va motivar a presentar-te com a degana del Col·legi de Logopedes de Catalunya?

Em va motivar la voluntat de posar la meua experiència al servei de la professió. El fet d'haver treballat en l'àmbit assistencial, docent i de gestió em donava una visió global que podia ser molt útil per a la institució. El motor principal, però, va ser el compromís amb la logopèdia i amb la ciutadania, amb la convicció que la comunicació és un dret essencial i que cal treballar perquè tothom hi tingui accés. Sempre he cregut que la força és col·lectiva i que només sumant esforços podem aconseguir més presència, més reconeixement i una sanitat pública i privada de qualitat.

Quantes legislatures has encapçalat al deganat del CLC i quins objectius et vas marcar en cadascuna d'aquestes?

He estat tres legislatures al capdavant del CLC, tot i que inicialment només tenia la intenció de fer-ne dues pel desgast que comporta el càrrec.

En el primer mandat, el meu objectiu principal va ser impulsar noves iniciatives i establir canvis estructurals que permetessin fer créixer i professionalitzar el Col·legi.

El segon va estar orientat a consolidar les estratègies i accions dels primers quatre anys i a avançar en aquells àmbits on encara no havíem obtingut prou resultats o on mancava voluntat política.

Finalment, vaig assumir un tercer mandat amb la voluntat de completar la presidència del CGCL. Em quedaven dos anys per tancar la legislatura i se'm va demanar que continués fins a finalitzar els quatre anys establerts, i així ho vaig fer.

Quin aprenentatge t'ha aportat l'experiència de ser degana del CLC?

He après que la força del Col·legi neix del treball col·lectiu i del compromís de tots els qui en formem part. També he entès que cal molta paciència, perquè els processos institucionals són lents i els canvis polítics sovint obliguen a reprendre projectes ja encarrilats, fet que pot ser frustrant. Durant el meu mandat hem hagut d'entrevistar-nos i pactar amb sis consellers de Salut, i no sempre és fàcil que els col·legiats percebin aquests entrebancs, la qual cosa pot generar la sensació que no s'ha fet prou, quan en realitat s'ha fet tot el possible.

Quins moments et quedaran gravats a la memòria?

La gestió de la pandèmia va ser, sens dubte, l'experiència més intensa del meu mandat. Ens va obligar a reinventar-nos, a adaptar-nos ràpidament i a demostrar que la logopèdia és essencial

fins i tot en circumstàncies adverses. Vam donar suport als col·legiats de l'àmbit públic i als centres privats, ajudant-los a interpretar les normatives i a treballar telemàticament amb seguretat i qualitat. Liderar el CLC i el CGCL en aquell moment va ser desbordant, però també immensament enriquidor.

També recordo, amb especial rellevància, el canvi de finançament dels col·legis de tot l'Estat el 2022, que va sanejar el CGCL i va permetre professionalitzar-lo. La incorporació del facilitador de justícia va ser un altre moment significatiu per garantir que les persones amb discapacitat comunicativa accedissin a la justícia en igualtat de condicions.

Pel que fa al CLC, m'omplen d'orgull fites com el 25è aniversari al Palau de la Música, l'entrada de logopedes al sistema educatiu sense necessitat de ser mestres, l'aprovació de la Declaració de Posicionaments i Bones Pràctiques, el nou pla de rehabilitació i el pla interdepartamental dels trastorns del neurodesenvolupament. I, sobretot, em quedo amb les trobades amb els col·legiats i col·legiades, que han estat la millor font de motivació i el motor que ha donat sentit a tota la feina feta.

Quins han estat els moments més difícils durant el teu mandat?

No ha estat fàcil combinar la meua pròpia feina docent i clínica amb la gestió institucional del Col·legi, ja que aquesta implica dedicar-hi molt de temps i es converteix en una tasca diària més. Abans de la pandèmia, gairebé tota l'activitat era presencial, amb molts viatges a Madrid per assistir a reunions del comitè executiu del CGCL i trobades als ministeris, fet que feia molt difícil compaginar feina i vida personal. Després de la pandèmia, aquesta pressió va disminuir notablement i va suposar un gran alleujament.

També ha estat complex gestionar la quantitat de reunions amb l'administració per establir un diàleg efectiu amb el món polític, ja que moltes decisions requerien temps i múltiples trobades abans de poder implementar-se. Aquestes situacions van posar a prova tant la meua capacitat d'organització com la perseverança necessària per tirar endavant els projectes.

Quins creus que han estat els avenços més significatius del CLC durant aquests anys?

El CLC ha avançat en professionalització, amb una estructura més eficient i propera als col·legiats i una imatge renovada. Hem reforçat la presència



institucional en salut, educació i drets socials, participant en reunions, observatoris, plans motors i grups de treball de l'administració. També hem fomentat el desenvolupament professional dels col·legiats i hem potenciat la divulgació de la logopèdia, i hem consolidat el Col·legi com a referent per a professionals i societat.

Com ha evolucionat la visibilitat i el reconeixement social de la logopèdia en aquests anys?

La visibilitat de la logopèdia ha crescut molt gràcies a les campanyes del Col·legi, a l'esforç diari dels professionals i a la presència en mitjans, congressos i jornades. La societat coneix millor la figura del logopeda, però encara hi ha desconeixement sobre l'abast real de la nostra feina. Molta gent la relaciona només amb la infància, quan en realitat intervenim en totes les etapes de la vida, des del naixement fins a l'envelliment. Hem de seguir treballant per fer entendre que la logopèdia acompanya les persones en totes les fases i contribueix a millorar la seva qualitat de vida.

Quin paper hauria de tenir el col·lectiu per enfortir el CLC i la professió?

El Col·legi som tots i la seva força depèn de cada col·legiat. Informar-se sobre els projectes, participar en assemblees, llegir memòries i assistir a actes no és només un deure, sinó una oportunitat per influir, aportar idees i créixer com a professionals. Els comentaris negatius sense fonament ni informació prèvia no aporten res de bo al Col·legi, i hem detectat que apareixen amb certa freqüència.

El futur de la logopèdia és prometedor, fruit de la creixent demanda social i dels anys d'esforç del CLC i del col·lectiu.

Quan tots sumem amb actituds proactives i col·laboratives, no només consolidem el Col·legi, sinó que també defensem millor els drets dels professionals i les necessitats de les persones que atenem.

Quina ha estat la resposta del col·legi davant dels canvis normatius o legislatius que afecten la professió?

Ens hem implicat activament en tots els processos normatius que ens han afectat. Hem presentat al·legacions, hem participat en grups de treball i hem establert un diàleg constant amb les administracions. En molts casos, les nostres aportacions han quedat reflectides en la normativa final, i això demostra que la veu del Col·legi és escoltada i pot influir positivament.

Un element fonamental en aquest procés ha estat el servei jurídic del CLC, que ens ha permès estar sempre al dia i donar respostes ràpides i rigoroses tant a les necessitats dels col·legiats com a les de la professió en general.

Com ha impulsat el Col·legi la millora professional dels col·legiats?

La formació ha estat una prioritat central durant tots aquests anys. Hem impulsat un Pla de desenvolupament professional continu (DPC) com a procés per mantenir i millorar les competències dels col·legiats, adaptat a les seves necessitats reals i alineat amb les directrius del Departament de Salut. Això ha permès oferir activitats acreditades i de qualitat que no només actualitzen coneixements, sinó que també responen de manera directa a les demandes dels professionals i de la societat.

Ha estat molt enriquidor veure com el CLC s'ha convertit en un punt de referència per a la formació amb espais de trobada i de creixement professional que, alhora, reforcen la identitat i la cohesió del col·lectiu.

Què va motivar la creació del document que recull la Declaració de Posicionaments i Bones Pràctiques i com creus que influirà en la pràctica diària dels professionals?

La motivació ha estat establir un marc sòlid que orienti la pràctica professional amb rigor científic, compromís ètic i coherència, i que garanteixi la qualitat i la seguretat de les intervencions. Elaborat de manera col·laborativa, sistematitza bones pràctiques i posicionaments, reforça la identitat professional i ofereix criteris clars per a la presa de decisions en l'àmbit clínic, formatiu i de recerca. És un document obert i dinàmic, que el col·lectiu anirà consensuant i adaptant amb el temps. En la pràctica diària, serveix com a guia per actuar amb responsabilitat, assegurar la qualitat de l'atenció i adaptar-se als nous reptes de la professió.

Què s'ha fet des del Col·legi per fomentar la recerca i la innovació en logopèdia?

Durant l'últim any, el Col·legi ha convocat totes les universitats que ofereixen el Grau de Logopèdia i s'ha posicionat com un motor que connecta la pràctica professional amb la recerca acadèmica. La investigació és clau per validar intervencions, crear noves eines i aprofitar la tecnologia amb rigor científic i ètic.

Properament, es promouran premis i beques per a professionals joves que vulguin desenvolupar el seu TFM o continuar amb la tesi, així com per a professionals clínics interessats a generar recerca a partir de la seva pràctica. Aquest enfocament ofereix espai i recursos per liderar projectes innovadors i és fonamental per consolidar i prestigiar la professió.

Quin creus que és el futur de la logopèdia a Catalunya i quins reptes i oportunitats ens esperen?

El futur de la logopèdia és prometedor, fruit de la creixent demanda social i dels anys d'esforç del CLC i del col·lectiu. Gràcies a la participació en grups de treball i a les iniciatives del col·legi, aviat podrem celebrar la incorporació progressiva de logopedes a l'atenció primària, l'increment de places als hospitals i serveis socio-sanitaris, així com al sistema educatiu i judicial.

Tot i aquests avenços, encara persisteixen barreres importants com la formació i actualització contínua, la superació de pràctiques sense evidència, la manca de publicacions científiques pròpies i la incorporació de la tecnologia com a aliada.

El camí cap a l'excel·lència és clar: reforçar la recerca, fomentar la col·laboració interdisciplinària i situar sempre la persona al centre de la nostra tasca. Des del CLC, la feina d'impuls i defensa de la professió continuarà sent clau per consolidar la logopèdia com un servei essencial, per garantir el dret a la comunicació per a tothom.

Quines competències hauran de desenvolupar els logopedes del futur més enllà de les estrictament professionals?

Els logopedes del futur hauran de combinar els valors tradicionals de la professió, com el compromís, l'excel·lència, la confiança i l'empatia, amb noves competències com la bioètica, l'ús de noves tecnologies, habilitats comunicatives i treball en equip.

Aquestes competències són clau per atendre una població envellida i amb malalties cròniques, sense perdre de vista que els pacients han de participar en les decisions que afecten la seva salut, mantenint l'equilibri entre innovació i tracte humà.

Quins consells donaries al nou deganat per continuar amb la bona feina?

El meu primer consell seria continuar treballant des d'allà on nosaltres hem arribat, aprofitant tot el camí recorregut i no començant de zero, perquè s'ha fet molta feina que no s'ha de perdre. És fonamental reconèixer els avenços aconseguits pel col·lectiu i pel CLC, i construir sobre aquesta base sòlida.

També li recomanaria que no defallís davant dels reptes, ja que gestionar el CLC és una tasca intensa i exigent, però alhora molt gratificant. Saber demanar ajuda quan se senti sobrepassada, confiar plenament en l'equip i posar l'èxit col·lectiu per davant de l'individual, mantenint sempre transparència i rigor, és fonamental.

Quines emocions et desperta posar punt final a aquesta etapa?

M'acomio amb un profund orgull i una gran satisfacció per tot el que hem aconseguit com a col·lectiu, tot i que encara quedi camí per recórrer. Ha estat un privilegi treballar per una professió que estimo i compartir aquest trajecte amb un equip tan compromès.

Confio plenament que la nova junta continuarà aquesta tasca amb la mateixa passió i dedicació, i que consolidarà els èxits assolits i obrirà noves oportunitats per al futur de la logopèdia. Em quedo

amb l'alegria pel camí recorregut, amb la confiança en qui continua la feina, perquè ningú és imprescindible, i amb l'esperança que la nostra professió continuarà creixent, millorant la vida de les persones i garantint el dret a la comunicació per a tothom.


Si poguessis tancar aquesta entrevista amb un missatge, quin seria?

Si pogués tancar aquesta entrevista amb un missatge, seria un missatge de profunda gratitud. Gratitude cap a les persones de les juntes, les tècniques i les administratives que m'han acompanyat i donat suport en tot moment; res del que hem aconseguit hauria estat possible sense elles. També als col·legiats i col·legiades que han confiat en mi, perquè la seva confiança ha estat la força que m'ha impulsat a continuar endavant, i, per descomptat, a la meva família, que ha hagut de fer un gran esforç per adaptar-se a aquesta gran aventura de dotze anys i per ajudar-me a superar els moments difícils.

Soc conscient que potser no hem pogut arribar a tots els col·legiats i col·legiades com hauria estat desitjable i, per això, vull reconèixer-ho i expressar el meu respecte i estima cap a tots aquells que se n'hagin pogut sentir menys representats. El que sí que puc assegurar és que cada decisió i cada acció han estat guiades per l'honestedat, el compromís i l'estima profunda per la nostra professió.

M'acomio amb orgull i emoció, convençuda que hem posat unes bases sòlides perquè la logopèdia segueixi creixent i perquè el futur sigui encara millor.

Gràcies a la participació en grups de treball i a les iniciatives del col·legi, aviat podrem celebrar la incorporació progressiva de logopedes a l'atenció primària, l'increment de places als hospitals i serveis socio-sanitaris, així com al sistema educatiu i judicial.

The background is a vibrant, abstract illustration composed of various shapes and colors, including blue, orange, and yellow. It depicts a group of people in a meeting or collaborative setting. In the upper half, a woman with long red hair in a blue jacket is leaning over a yellow table, interacting with a man in a dark suit and a woman in a light blue jacket. On the table are several white and blue cups and a blue folder. To the right, a woman in a white lab coat is looking towards the group. In the lower half, a woman with dark hair in an orange top is seen from behind, talking to a man in a red patterned shirt and a woman with long dark hair in a yellow top. The overall style is modern and colorful, suggesting a professional and collaborative environment.

**Ser logopeda avui:
regulació, responsabilitat
i pràctica professional**

Claus per a un exercici professional responsable en logopèdia

Exercir com a logopeda avui dia implica molt més que oferir un servei tècnic: requereix conèixer i complir una sèrie d'obligacions legals, ètiques i professionals que garanteixin la qualitat i la seguretat tant per als professionals com per als pacients.

Aquest monogràfic recull diversos aspectes fonamentals per a qualsevol logopeda que vulgui desenvolupar la seva activitat amb rigor i responsabilitat: des de la importància de col·legiar-se i formar part del Col·legi de Logopedes de Catalunya, fins a les qüestions pràctiques de l'alta com a autònom o la posada en marxa d'una consulta pròpia.

També abordem la protecció de dades personals, especialment rellevant en la nostra feina, així com la nova normativa i els protocols que regulen l'atenció a menors en situacions vulnerables.

Finalment, s'hi inclou una mirada actualitzada sobre la pràctica en línia i les seves implicacions legals.



Aquesta guia vol ser una eina útil que ajudi els logopedes a afrontar els reptes actuals, a través d'un marc clar que asseguri un exercici ètic, segur i de qualitat.

Col·legiar-te al CLC: una obligació per exercir la professió i alhora una oportunitat per créixer i formar-se com a logopeda

Més enllà de l'obligació: el valor afegit de formar part del CLC

Francesc Vila i Rodríguez

Advocat de ROCA JUNYENT

La legislació vigent en matèria d'ordenació de les professions sanitàries i de col·legis professionals estableix que per poder exercir la professió de logopeda a Catalunya és imprescindible estar en possessió de la titulació universitària oficial del grau en Logopèdia (abans diplomatura en Logopèdia) i estar col·legiat al Col·legi de Logopedes de Catalunya (en endavant CLC) en la modalitat de col·legiació exercent. Ara bé, la incorporació al CLC com a col·legiat exercent obre un mar d'oportunitats en formació, coneixement i interacció amb altres professionals, que són essencials per poder oferir un exercici professional ètic i de qualitat.

D'una banda, és important recordar que la logopèdia és una professió sanitària titulada i regulada reconeguda expressament per la Llei 44/2003, de 21 de novembre, d'ordenació de les professions sanitàries (LOPS).

En concret, segons l'article 7.2f) de la citada Llei, la logopèdia té per objecte el desenvolupament de "*las actividades de prevención, evaluación y recuperación de los trastornos de la audición, la fonación y del lenguaje, mediante técnicas terapéuticas propias de su disciplina*"; i per al seu exercici requereix estar en possessió d'una titulació universitària oficial, tal com s'indica en els articles 2.2b) i 7.2f) de la LOPS, que en el moment d'entrar en vigor la LOPS era la diplomatura en Logopèdia, però que actualment és el grau en Logopèdia.

I d'altra banda, l'article 3.2 de la Llei estatal 2/1974, de 13 de febrer, de col·legis professionals, modificada per la Llei 25/2009, de 22 de desembre, de modificació de diferents lleis per a la seva adaptació a la Llei sobre el lliure accés a les activitats de serveis i el seu exercici (Llei Òmnibus) estableix que "*será requisito indispensable para el ejercicio de las profesiones hallarse incorporado al colegio profesional correspondiente cuando así lo establezca una ley estatal*".

La disposició transitòria quarta de la Llei Òmnibus indica que mentre no entri en vigor la llei que ha de regular la col·legiació obligatòria -lleï que el Govern de l'Estat encara no ha redactat ni ha



tramitat-, es mantenen les obligacions de col·legiació vigents, i per tant, per a aquells col·legis en què la col·legiació era obligatòria abans de l'entrada en vigor de la Llei Òmnibus, com és el cas del CLC, es manté la col·legiació obligatòria.

En efecte, la col·legiació al CLC és obligatòria perquè en el moment d'entrar en vigor la Llei Òmnibus, els logopedes tenien l'obligació de col·legiar-se, d'acord amb el que disposa la Llei 2/1998, de 19 de febrer, de creació del CLC, i l'article 9.1 dels Estatuts vigents publicats al DOGC número 5460 de 8 de setembre de 2009, amb anterioritat a l'entrada en vigor de la Llei Òmnibus.

La col·legiació no s'ha de veure com una obligació legal, sinó com una oportunitat per créixer professionalment.

Ara bé, com exposàvem a l'inici, la incorporació al CLC com a persona col·legiada exercent també ofereix l'oportunitat de formar-se i créixer professionalment, ja que permet participar en els diferents serveis col·legials, com els cursos de formació que s'ofereixen, que són essencials per complir amb el deure de formació continuada que exigeix l'article 4.6 de la LOPS al llarg de tota la vida professional dels logopedes.

A més a més, la col·legiació al CLC garanteix a les persones ateses que el professional que presta els serveis de logopèdia està en possessió de la titulació universitària oficial que habilita per a l'exercici professional, i que aquests exerceixen la professió amb el compromís ètic professional cap a les persones ateses, els companys de professió i els professionals d'altres professions sanitàries amb qui col·laboren diàriament, de conformitat amb el Codi Deontològic del CLC que és d'aplicació a tots els professionals col·legiats.

Per aquest motiu, la col·legiació no s'ha de veure com una obligació legal, sinó com una oportunitat per créixer professionalment.



Preguntes i respostes

He estat contractada recentment per un CDIAP. En aquest cas, he de continuar col·legiada al Col·legi de Logopedes de Catalunya?

Sí, efectivament. Independentment de si el lloc de treball és en l'àmbit públic o privat, o si l'activitat es desenvolupa en un recurs assistencial o en un CDIAP, la col·legiació al Col·legi de Logopedes de Catalunya és un requisit legal indispensable per exercir la professió de logopeda a Catalunya. Per tant, en el teu cas, com a logopeda en actiu, cal que estiguis col·legiada en la modalitat d'exercent. Més enllà de complir la legalitat, la col·legiació també t'ofereix suport, recursos i oportunitats de formació continuada que contribueixen al teu desenvolupament professional.

He decidit reorientar la meva activitat professional i a partir d'ara només oferiré serveis de logopèdia de manera telemàtica. Encara estic obligada a mantenir la col·legiació?

Sí. La modalitat en què es presta el servei —presencial o a distància— no modifica els requisits legals per exercir la professió. Per tant, si continues duent a terme activitats pròpies de la logopèdia, encara que sigui exclusivament en format en línia, has de mantenir la teva col·legiació al CLC en la modalitat d'exercent. La col·legiació garanteix que el professional compleix amb els requisits formatius i ètics exigits, i ofereix a la ciutadania la seguretat que rep una atenció logopèdica de qualitat, duta a terme per una persona degudament titulada. Així doncs, també en l'àmbit digital, cal estar col·legiat per exercir legalment com a logopeda a Catalunya.

El paper dels col·legis professionals en la societat actual

Garantir la qualitat, l'ètica i la competència dels serveis professionals al servei de la ciutadania



Els col·legis professionals són corporacions de dret públic amb una naturalesa híbrida que combina funcions públiques i privades. La seva missió principal és ordenar l'exercici de les professions, representar institucionalment els professionals i defensar els seus interessos, amb l'objectiu de garantir la qualitat dels serveis prestats a la ciutadania.

Què és un col·legi professional?

Un col·legi professional és una entitat reconeguda per l'article 36 de la Constitució espanyola, que estableix que la llei regularà les peculiaritats pròpies

del règim jurídic dels col·legis professionals i l'exercici de les professions titulades.

A diferència d'altres formes associatives, com les associacions o els sindicats, els col·legis professionals tenen una naturalesa pública i estan dotats de personalitat jurídica pròpia.

Funcions principals dels col·legis professionals

1. Ordenació de la professió: estableixen les normes deontològiques i tècniques que regulen l'exercici professional, amb l'objectiu d'assegurar que els serveis prestats compleixin amb els estàndards de qualitat i ètica.
2. Representació institucional: actuen com a interlocutors davant les administracions públiques i altres entitats, per defensar els interessos de la professió i dels seus col·legiats.
3. Defensa dels interessos professionals: vetllen pels drets i deures dels professionals col·legiats, oferint-los suport i assessorament en l'exercici de la seva activitat.
4. Protecció dels usuaris i consumidors: garanteixen que els serveis professionals es prestin amb responsabilitat i competència, de manera que es protegeixen els drets dels ciutadans.
5. Formació i actualització professional: organitzen activitats formatives i de perfeccionament per als col·legiats, cosa que fomenta la millora contínua i l'adaptació als canvis del sector.

Diferències amb altres entitats

A diferència de les associacions, la col·legiació pot ser obligatòria per a l'exercici de determinades professions, segons estableixi la llei. A més, els col·legis professionals tenen potestat disciplinària sobre els seus membres i poden establir normes que regulin l'exercici de la professió.

Importància dels col·legis professionals

Els col·legis professionals són essencials per garantir que les professions es desenvolupin amb responsabilitat, ètica i competència. La seva existència assegura que els professionals estiguin degudament qualificats i que els serveis prestats a la societat compleixin amb els estàndards requerits.

Conclusió

Els col·legis professionals juguen un paper fonamental en la regulació i supervisió de les professions titulades. La seva funció no només beneficia els professionals col·legiats, sinó que també protegeix els interessos de la societat en general, ja que assegura que els serveis professionals es prestin amb la màxima qualitat i responsabilitat.



Preguntes i respostes

He signat un contracte amb un centre on treballaré com a logopeda. El Col·legi em pot dir si el contracte és correcte?

El Col·legi de Logopedes de Catalunya ofereix assessorament general en matèria professional i pot orientar-te sobre els drets i deures bàsics dels logopedes en l'àmbit laboral. Tanmateix, cal tenir en compte que el CLC no pot valorar situacions laborals individuals ni emetre judicis sobre casos concrets, com la validesa d'un contracte específic o qüestions particulars de pràctica clínica.

Per tal de rebre un assessorament ajustat a la teva situació concreta, és recomanable que t'adrecis a un advocat, gestor o especialista laboral que pugui estudiar detalladament el teu cas. Tot i així, el Col·legi sempre restarà a la teva disposició per orientar-te i facilitar-te informació general sobre les condicions professionals que afecten l'exercici de la logopèdia.

Hi ha aspectes del funcionament del Col·legi que no comparteixo. Com puc expressar la meua opinió i formar part activa del CLC?

Formar part del Col·legi de Logopedes de Catalunya no és només una obligació legal per exercir la professió,

sinó també una oportunitat per contribuir al seu funcionament i millora. El CLC disposa d'espais participatius que permeten a tots els col·legiats i col·legiades fer sentir la seva veu i implicar-se activament.

Pots participar en les assemblees generals, formar part de comissions de treball obertes, presentar propostes o suggeriments, i implicar-te en activitats o projectes col·legials. La teva participació és benvinguda i necessària per construir un Col·legi més proper, transparent i alineat amb les necessitats reals de la professió.

Expressar opinions, compartir inquietuds i aportar idees és una via legítima i positiva per fer créixer l'organització que ens representa a tots.

No sé com procedir amb un cas, el col·legi em pot ajudar?

Sí. El Col·legi no pot indicar-te exactament què has de fer en un cas clínic concret, ja que la responsabilitat professional recau en el logopeda que atén el pacient. No obstant això, posem a la teva disposició el servei d'assessorament i supervisió, on un altre logopeda amb experiència et pot orientar i ajudar a analitzar la situació per prendre la millor decisió dins del marc professional, ètic i legal.



Logopèdia en línia

Aspectes legals i requisits per a l'exercici de la logopèdia online

A Espanya, l'activitat en línia està regulada per la **Llei 34/2002, d'11 de juliol, de serveis de la societat de la informació i de comerç electrònic**.

A l'article 10 s'hi recull el següent:

1. Sense perjudici dels requisits que en matèria d'informació estableix la normativa vigent, el prestador de serveis de la societat de la informació està obligat a disposar dels mitjans que permetin, tant als destinataris del servei com als òrgans competents, accedir per mitjans electrònics, de manera permanent, fàcil, directa i gratuïta, a la informació següent:

a) El nom o la denominació social; la residència o el domicili o, si no, l'adreça d'un dels seus establiments permanents a Espanya; l'adreça

electrònica i qualsevol altra dada que permeti d'establir-hi una comunicació directa i efectiva.

- b) Les dades de la seva inscripció en el Registre Mercantil en el qual, si s'escau, estiguin inscrits o d'un altre registre públic en el qual ho estiguin per a l'adquisició de personalitat jurídica o als únics efectes de publicitat.
- c) En el cas que la seva activitat estigui subjecta a un règim d'autorització administrativa prèvia, les dades relatives a l'autorització i les identificatives de l'òrgan competent encarregat de la supervisió.
- d) Si exerceix una professió regulada hi ha d'indicar:

- 1r. Les dades del col·legi professional al qual, si s'escau, pertanyi i el número de col·legiat.
- 2n. El títol acadèmic oficial o professional que tingui.
- 3r. L'Estat de la Unió Europea o de l'Espai Econòmic Europeu on es va expedir el títol i, si s'escau, la corresponent homologació o reconeixement.
- 4t. Les normes professionals aplicables a l'exercici de la seva professió i els mitjans a través dels quals es puguin conèixer, inclosos els electrònics.

e) El número d'identificació fiscal que li correspongui.

f) Quan el servei de la societat de la informació faci referència a preus, s'ha de facilitar informació clara i exacta sobre el preu del producte o servei, indicant si inclou o no els impostos aplicables i, si s'escau, sobre les despeses de tramesa.

g) Els codis de conducta a què, si s'escau, estigui adherit i la manera de consultar-los electrònicament.

2. L'obligació de facilitar aquesta informació es dona per complerta si el prestador la inclou a la seva pàgina o lloc d'Internet en les condicions que assenyala l'apartat 1.

3. Quan s'hagi atribuït un rang de numeració telefònica a serveis de tarifació addicional en què es permeti l'accés a serveis de la societat de la informació i es requereixi la seva utilització per part del prestador de serveis, aquesta utilització i la descàrrega de programes informàtics que efectuin funcions de marcació s'han de realitzar amb el consentiment previ, informat i exprés de l'usuari.

A aquest efecte, el prestador del servei ha de proporcionar almenys la informació següent:

a) Les característiques del servei que es proporciona.

b) Les funcions que efectuen els programes informàtics que es descarreguin, incloent-hi el número telefònic que s'ha de marcar.

c) El procediment per donar fi a la connexió de tarifació addicional, incloent-hi una explicació del moment concret en el qual es produirà aquest final, i

d) El procediment necessari per restablir el número de connexió previ a la connexió de tarifació addicional.

La informació anterior ha d'estar disponible de manera clarament visible i identificable.

El que disposa aquest apartat s'entén sense perjudici del que estableix la normativa de telecomunicacions, en especial, en relació amb els requisits aplicables per a l'accés per part dels usuaris als rangs de numeració telefònica, si s'escau, atribuïts als serveis de tarifació addicional.

L'ús de plataformes com WhatsApp per dur a terme sessions de logopèdia pot plantejar qüestions delicades pel que fa a la seguretat i la protecció de dades.

Pel que fa a l'autorització sanitària, el **Decret 151/2017, de 17 d'octubre, pel qual s'estableixen els requisits i les garanties tecnosanitàries comunes dels centres i serveis sanitaris i els procediments per a la seva autorització i registre**, contempla expressament l'oferta assistencial de telemedicina com a activitat objecte d'autorització sanitària:

“U.102 Telemedicina: prestació assistencial mitjançant l'ús de les tecnologies de la informació i la comunicació, per proveir serveis assistencials amb independència de la localització, tant dels professionals sanitaris que els ofereixen, dels pacients que els reben com de la informació necessària per dur-les a terme, en temps real o diferit.”

Així mateix, segons el Servei d'Ordenació Sanitària del Departament de Salut de la Generalitat també resulta d'aplicació al titular de l'activitat la normativa de protecció de dades personals:



“En telemedicina, el titular de l’activitat, en la mesura en què és el responsable del tractament de les dades personals dels pacients, ha de complir també la normativa vigent en matèria de protecció de dades: el **Reglament 2016/679, de 27 d’abril de 2016, relatiu a la protecció de les persones físiques pel que fa al tractament de dades personals i a la lliure circulació d’aquestes dades (RGPD)**, i la **Llei orgànica 3/2018, de 5 de desembre, de protecció de dades personals i garantia dels drets digitals (LOPDGDD)**.

El titular de l’eina que s’utilitza en telemedicina ostenta la condició d’encarregat del tractament i, per tant, té accés a les dades personals dels pacients per compte del responsable del tractament i sota les seves directrius ha d’acreditar la contractació d’un proveïdor a l’efecte de confeccionar un software a mida per a la telemedicina o haver comprat la llicència d’un software en l’àmbit de la telemedicina que permeti personalitzar-lo, si escau.

Si es compleixen aquests requisits, s’hauran d’identificar quines mesures tècniques i organitzatives es segueixen per tal de garantir un nivell de seguretat adequat que, si escau, incloguin les següents mesures:

a) S’ha de comprovar que les condicions d’ús de la plataforma emprada no exclouï expressament el seu ús en l’àmbit de la salut, per motius de seguretat.

- b) La pseudonimització i el xifratge de les dades personals.
- c) La capacitat de garantir la confidencialitat, la integritat, la disponibilitat i la resiliència permanents dels sistemes i dels serveis de tractament.
- d) La capacitat de restaurar la disponibilitat i l’accés a les dades personals de manera ràpida en cas d’incident físic o tècnic.
- e) Un procés per verificar, avaluar i valorar regularment l’eficàcia de les mesures tècniques i organitzatives establertes per garantir la seguretat del tractament.

Únicament si s’acredita l’acompliment d’aquests requisits, entre altres relatius al personal i activitat, es podrà atorgar autorització sanitària per telemedicina.”

Tanmateix, segons el Servei d’Ordenació Sanitària del Departament de Salut, no requeriran autorització sanitària si es du a terme a través dels següents mitjans:

“Respecte als serveis sanitaris telemàtics, les activitats que es realitzen en línia tipus app i les webs on hi hagi xats, no són objecte d’autorització. L’activitat que faci un professional sanitari mitjançant un ordinador i programes convencionals de xat tampoc ho són.”



Preguntes i respostes

És possible fer sessions de logopèdia a través de WhatsApp?

L'ús de plataformes com WhatsApp per dur a terme sessions de logopèdia pot plantejar qüestions delicades pel que fa a la seguretat i la protecció de dades. No és una qüestió de la plataforma en si mateixa, sinó de garantir que tota la pràctica professional en línia compleixi amb els requisits legals i ètics establerts.

Per poder utilitzar una eina com WhatsApp, cal assegurar-se que ofereixi un nivell de xifratge adequat (com l'encriptació d'extrem a extrem), però també cal valorar altres aspectes:

- Que les condicions d'ús de la plataforma no exclouin explícitament l'ús sanitari.
- Que es garanteixi la confidencialitat, la integritat i la seguretat de les dades del pacient.
- Que es disposi d'un acord clar amb l'usuari sobre el tipus de plataforma emprada i sobre les condicions del servei.

Per tant, abans de fer servir WhatsApp o qualsevol altra aplicació similar, cal valorar si aquesta compleix amb els criteris de seguretat establerts per la normativa de protecció de dades i si la persona usuària ha estat degudament informada i ha donat el seu consentiment informat per rebre atenció per aquesta via.

Cal que la persona usuària signi algun document abans de començar les sessions en línia?

Sí, és altament recomanable —i, en molts casos, necessari— que la persona usuària signi un document de consentiment informat abans d'iniciar qualsevol tractament de logopèdia a distància. Aquest document ha d'incloure informació clara sobre:

- El tipus de servei que es presta i la seva modalitat (telemàtica).
- Les plataformes o eines digitals que s'utilitzaran.
- Els riscos i limitacions associats a l'atenció no presencial.
- El compromís de confidencialitat i les mesures de seguretat adoptades per garantir la privacitat de les dades personals.

A més, cal complir amb el que estableix el Reglament general de protecció de dades (RGPD) i la Llei orgànica de protecció de dades (LOPDGDD), especialment pel que fa al tractament de dades confidencials com les

de salut. Aquest consentiment ha de quedar documentat i accessible, i s'ha d'haver informat prèviament la persona usuària dels seus drets. D'aquesta manera, es protegeix tant el pacient com el professional, i es garanteix una pràctica respectuosa amb la normativa vigent.

Quines són les condicions legals i els requisits que cal complir per oferir serveis de logopèdia en modalitat de telepràctica a Catalunya?

El Decret 151/2017, de 17 d'octubre, pel qual s'estableixen els requisits i les garanties tecnicosanitàries comunes dels centres i serveis sanitaris i els procediments per a la seva autorització i registre, reconeix [NBG-1] expressament l'oferta assistencial de telemedicina com a activitat objecte d'autorització sanitària:

“U.102 Telemedicina: prestació assistencial mitjançant l'ús de les tecnologies de la informació i la comunicació, per proveir serveis assistencials amb independència de la localització, tant dels professionals sanitaris que els ofereixen, dels pacients que els reben com de la informació necessària per dur-les a terme, en temps real o diferit.”

Així mateix, l'article 4 apartat w) del Decret 151/2017 indica el següent:

“Els serveis de telemedicina i els serveis d'atenció domiciliària han de tenir sempre associada una seu social, que és la que ha de constar al Registre de centres, serveis i establiments sanitaris de Catalunya, i és on s'ha d'instal·lar el distintiu identificatiu de l'autorització del centre.”

Des del Servei d'Ordenació Sanitària del Departament de Salut ens van indicar que “Els serveis sanitaris requereixen autorització administrativa sanitària, siguin o no presencials.”

Per tant, entenem que l'obligació de registre sanitari a Catalunya generalment es vincula a l'exercici d'activitats sanitàries, independentment de si es duen a terme de forma presencial o telemàtica.

En aquest sentit, us facilitem l'enllaç on podreu consultar els serveis sanitaris inscrits en el registre sanitari, incloent-hi aquells que es presten de manera telemàtica: <https://salutweb.gencat.cat/ca/serveis/autoritzacions/centres-sanitaris-autoritzats-a-catalunya/>

Més enllà de la consulta: claus fiscals i legals per al logopeda autònom

Des de l'alta a Hisenda fins a la contractació de personal: tot el que cal saber per exercir pel teu compte sense ensurts

Nacho Vendrell Ariste

Col·l. 3849 ICGSB. Director de l'àrea laboral i de seguretat social de Lleida a Teixidó Associats. Delegat a Lleida de l'ICGSB

A Espanya, exercir com a logopeda per compte propi, amb èxit, requereix uns coneixements que van més enllà de la formació professional en l'àmbit sanitari; com totes les professions, certament. Però hi ha qüestions específiques que tot seguit abordarem i que evidencien que, darrere de cada tractament, hi ha una sèrie d'obligacions fiscals i de Seguretat Social que tot professional ha d'assumir des del mateix moment en què decideix exercir de manera independent. I el seu incompliment no només pot comportar sancions econòmiques, sinó que també pot afectar la viabilitat i reputació de l'activitat professional.

En aquest article repassarem, de manera clara i accessible, els principals compromisos legals que ha de conèixer un logopeda autònom: des de l'alta censal a l'Agència Tributària fins a l'afiliació a la Seguretat Social, passant per la gestió de l'IVA, l'IRPF, el lloguer de local i l'eventual contractació de treballadors. Aquests coneixements no pretenen substituir la tasca d'un assessor, sinó facilitar unes nocions bàsiques i establir conceptes que permetin una millor comunicació i entesa amb aquest professional.

El punt de partida: alta censal a l'Agència Tributària

Un cop establert el disseny i funcionament de l'activitat professional, la primera comunicació s'ha de fer davant l'Agència Tributària mitjançant els formularis d'alta censal, models 036 o 037. En aquests formularis s'hi incorpora informació clau: la data d'inici de l'activitat, el domicili fiscal, l'epígraf d'activitat



econòmica —en el cas dels logopedes, el 841 “altres professionals relacionats amb la sanitat”— i el règim fiscal que correspongui, tant en IVA com en IRPF.

L'IVA en les activitats sanitàries

Un dels punts que genera més dubtes entre els logopedes és el tractament de l'IVA. La norma general és que els serveis sanitaris prestats per professionals titulats estan exempts d'aquest impost, sempre que tinguin una finalitat terapèutica. Així ho estableix l'article 20 de la Llei de l'IVA.

Això vol dir que, si l'activitat està orientada a la millora de la salut del pacient (per exemple, intervenció en trastorns de la parla, del llenguatge o de la deglució), no s'ha de repercutir IVA a les factures, simplement s'hi ha d'indicar "operació exempta d'IVA segons l'article 20.1.3r de la Llei 37/1992".

Ara bé, en oferir altres serveis que no tenen finalitat sanitària —com tallers de veu per a actors, formació a empreses o venda de material didàctic— aquestes activitats sí que estan subjectes al 21 % d'IVA. En aquest cas, caldrà presentar declaracions trimestrals (model 303) i una declaració resum anual (model 390). I el més important: caldrà portar una comptabilitat separada que permeti distingir entre les activitats exemptes i les subjectes.

Cal assenyalar que, quan l'activitat està completament exempta d'IVA, l'IVA suportat a les factures rebudes passa a considerar-se com a despesa deduïble. Per contra, una activitat subjecta a l'IVA comportarà l'ingrés (o devolució) de la diferència entre l'IVA repercutit de les factures emeses i l'IVA suportat de les rebudes, i és un impost neutre per al professional.

IRPF. Pagaments a compte, retencions i liquidació de l'impost

A efectes fiscals, un logopeda autònom tributa a l'Impost sobre la Renda de les Persones Físiques (IRPF) pels beneficis de l'activitat. La liquidació de l'impost es realitza habitualment entre els mesos d'abril i juny de l'exercici següent, i a la declaració s'hi consignaran la totalitat d'ingressos i despeses, dels quals s'obindrà el rendiment net de l'activitat.

Ahora, durant l'exercici es fan uns pagaments a compte de l'impost. I quan es liquida definitivament l'impost, ajustat als rendiments obtinguts, es descomptaran les quantitats pagades a compte. Un excés d'aportacions a compte comportarà una declaració a tornar, mentre que una aportació insuficient comportarà una declaració a ingressar".

Per determinar quant s'ha d'avançar a compte de l'impost, hi ha dues vies.

Primera. Quan la prestació de serveis es fa a una entitat amb activitat econòmica, com poden ser mútues, clíniques, centres mèdics o empreses, s'emetrà una factura aplicant una retenció del 15 % a compte de l'IRPF (7 % l'any

Si l'activitat està orientada a la millora de la salut del pacient no s'ha de repercutir IVA a les factures, simplement s'hi ha d'indicar "operació exempta d'IVA segons l'article 20.1.3r de la Llei 37/1992".

d'inici d'activitat i els dos següents). Això és aplicable quan més del 70 % dels ingressos provenen d'aquestes entitats.

Segona. Si la prestació de serveis es fa sobretot a particulars, l'ingrés a compte de l'IRPF s'efectua mitjançant la presentació del model 130 cada trimestre, i s'ingressa el 20 % de la diferència entre ingressos i despeses.

En qualsevol cas, és essencial portar una bona comptabilitat: registrar ingressos, despeses deduïbles (com ara lloguer, subministraments, material professional, formació, assegurances o quotes col·legials) i conservar totes les factures durant un mínim de quatre anys després de la finalització del termini de presentació de la declaració de la renda.

Alta al RETA: cotitzar com a autònom

Abans de l'inici de l'activitat professional, atès que els logopedes no pertanyen als col·lectius que disposen de mutualitat alternativa a la Seguretat Social, cal comunicar l'alta al Règim Especial de Treballadors Autònoms (RETA), tràmit que es pot fer en línia a través del portal Import@ss.

Des del 2023, el sistema de cotització ha canviat: si bé anteriorment el treballador tenia llibertat per fixar la seva base de cotització, actualment es cotitza en funció dels ingressos reals, els quals determinen el tram de cotització dins del qual encara es permet una certa llibertat d'elecció de base. També cal considerar la possibilitat d'una tarifa plana, que permet una cotització reduïda durant l'inici de l'activitat. No obstant això, en la data de redacció d'aquest article, encara es desconeix el sistema de cotització que s'aplicarà a partir de l'exercici 2026.

Àmbit	Autònom real	Fals autònom
Dependència	Decideix lliurement com, quan i on treballa.	Segueix ordres de l'empresa (horari, lloc, mètode).
Alienitat (mitjans i fruit)	Utilitza recursos propis i assumeix el risc econòmic; factura a preu pactat.	Fa servir mitjans de l'empresa; cobra una quantia fixa (per hora o mensual).
Integració organitzativa	No forma part de l'estructura interna del client. (el client és el pacient)	S'integra de facto en la plantilla (correu corporatiu, torns, control horari).
Risc i ventura	Assumeix pèrdues i decideix tarifes.	No assumeix risc: ingressos similars a un salari.
Exclusivitat	Pot tenir diversos clients alhora.	Treballa gairebé sempre per a un únic client.
Control disciplinari	Sense poder disciplinari aliè; relació civil/mercantil.	L'empresa l'adverteix o sanciona com si fos empleat.
Cotització	Cotitza al RETA (Règim Especial de Treballadors Autònoms).	Hauria de cotitzar al Règim General; l'empresa el fa cotitzar indegudament al RETA.
Drets laborals	No té vacances retribuïdes ni indemnització per acomiadament, però decideix quan treballa i quan fa vacances.	Li correspondrien vacances, salari mínim, indemnització, etc., però se li neguen.

És important destacar que la cotització al RETA no s'ha de considerar com una despesa qualsevol, ja que en realitat s'assembla a un contracte d'assegurança que, més enllà de la prestació de jubilació, cobreix el professional davant infortunis com la malaltia o l'accident, tant pel que fa a la incapacitat temporal com a la incapacitat permanent. També és una assegurança contra el cessament de l'activitat en determinats supòsits, i genera dret a prestacions de supervivència com la viduïtat per al cònjuge o l'orfenesa per als descendents.

Lloguer de local i l'IRPF de l'arrendador

El desenvolupament de l'activitat en un local llogat genera uns ingressos per al propietari i, igual que amb els ingressos del logopeda, l'Agència Tributària en reclama la seva part. I no només la reclama, sinó que atorga a l'arrendatari la funció de recaptador.

Això significa que, en pagar el lloguer, cal aplicar sobre la factura una retenció del 19 % a compte de l'IRPF del propietari i, mitjançant el model 115 de periodicitat trimestral, no s'abona aquesta part a l'arrendador sinó que s'ingressa directament a l'Agència Tributària. Al gener de cada any també s'ha de presentar el model 180, en el qual es detallen totes les retencions practicades durant l'exercici vençut, i s'hi identifica l'immoble i el seu propietari.

Contractació de personal. El risc de créixer

Si la consulta creix i es decideix contractar personal, ja sigui un altre logopeda o un auxiliar administratiu, el professional passa a tenir la condició d'empresari. Això implica noves obligacions i responsabilitats, ja que caldrà donar d'alta un compte de cotització a la Seguretat Social, des del qual es vincularan els contractes i es liquidaran les cotitzacions.



Preguntes i respostes

La signatura de contractes, la gestió de nòmines i assegurances socials (a través del sistema RED, que permet —amb una certa gosadia— l'autogestió mitjançant RED-DIRECTO), la contractació d'un servei de Prevenció de Riscos Laborals i Vigilància de la Salut, la gestió de l'IRPF dels treballadors mitjançant els models 111 i 190 (amb un sistema de gestió similar al de l'IRPF dels arrendaments), el registre salarial, la protecció de dades... Convido a comptar amb l'assessorament directe d'un graduat social. No hi ha normativa més líquida i canviant que la legislació laboral i de Seguretat Social. Créixer amb un bon assessorament és requisit per a l'èxit; fer-ho sense ell, condemna gairebé de manera segura al fracàs.

I finalment, encara que aquest capítol mereixeria un tractament específic, no cometeu l'error de contractar un fals autònom. Associeu-vos amb un altre professional disposat a compartir amb vosaltres el risc del negoci, o contracteu-lo laboralment. No hi ha terme mitjà. El risc i perjudici econòmic d'una acta d'infracció en aquest àmbit pot ser astronòmic.

A l'apartat Informacions legals del web del CLC (<https://www.clc.cat/ca/informacions-legals>) trobaràs informació sobre l'alta en el règim d'autònoms de la Seguretat Social.

A més, podràs accedir al Webinar sobre aspectes laborals del Logopeda que vam dur a terme el 19 de gener de 2024.

Quins són els passos legals que ha de seguir una persona per treballar de manera privada com a logopeda? És necessari ser autònom si es factura fins a un topall?

Quan una persona vol iniciar una activitat per compte propi (com seria l'exercici privat de la logopèdia), ha de complir amb els requisits legals del règim laboral. És a dir: caldria donar-se d'alta al Règim Especial de Treballadors Autònoms (RETA) i a Hisenda, com a professional liberal.

Existeix la creença, molt estesa però errònia, que no cal donar-se d'alta com a autònom si els ingressos de l'activitat privada no superen un determinat import. Aquesta idea no està reconeguda com a tal per la normativa vigent. De fet, la Seguretat Social exigeix l'alta al RETA des del moment en què es du a terme una activitat econòmica de manera habitual, independentment dels ingressos que es generin.

Per tant, caldrà: **1.** donar-se d'alta a Hisenda, a l'epígraf corresponent del cens d'activitats econòmiques (IAE), que és el 899. Altres professionals; **2.** donar-se d'alta al RETA de la Seguretat Social, com a treballadora autònoma; **3.** presentar les declaracions fiscals corresponents; i **4.** portar una comptabilitat bàsica d'ingressos i despeses per incorporar-los a la declaració anual de la renda.

Des del Col·legi recomanem assessorar-se amb un gestor especialitzat que pugui adaptar aquestes indicacions generals al vostre cas concret.

Com puc tenir una persona autònoma a l'equip? Quins requisits/condicions són necessaris sense caure en la condició d'autònom dependent i que hi hagi risc d'inspecció?

Per poder comptar amb un professional autònom dins l'equip sense incórrer en la figura del fals autònom, cal garantir que aquest treballi amb independència real, tant en l'organització de la seva activitat com en la seva gestió econòmica. L'autònom assumeix el seu propi risc i ventura, decideix com i quan presta els serveis, i no està sotmès a les ordres i a la disciplina de l'empresa. Per contra, el fals autònom és aquell que, tot i estar registrat com a treballador per compte propi, treballa sota subordinació, horaris fixos, dependència econòmica i utilitza els mitjans i infraestructures de l'empresa, com si fos un assalariat, però sense els drets laborals que això comporta. Aquesta situació suposa un risc legal important, ja que pot ser considerada frau per la Inspecció de Treball.

L'obertura i posada en funcionament d'una consulta o centre de logopèdia

Com iniciar l'activitat logopèdica: tràmits i obligacions per a l'obertura d'una consulta

Francesc Vila i Rodríguez

Advocat de ROCA JUNYENT

Com hem exposat en l'article titulat "Col·legiar-te al CLC: una obligació per exercir la professió i alhora una oportunitat per créixer i formar-se com a logopeda", la logopèdia és una professió sanitària titulada i regulada que per al seu exercici, a més a més del compliment dels requisits professionals consistents a disposar de la titulació universitària oficial i estar col·legiat al CLC, cal que s'obtinguin les autoritzacions administratives i sanitàries establertes per la legislació vigent, per poder instal·lar i posar en funcionament un centre o una consulta de logopèdia. En aquest article ens centrarem en els requisits per obtenir l'autorització sanitària que atorga el Departament de Salut.

La normativa que regula els requisits per a la instal·lació i posada en funcionament de les consultes i centres sanitaris, així com per a la seva modificació o tancament, d'aplicació als professionals logopedes, és el Reial decret 1277/2003, de 10 d'octubre, pel qual s'estableixen les bases generals sobre autorització de centres, serveis i establiments sanitaris, i el Decret 151/2017, de 18 d'octubre, pel qual s'estableixen els requisits i les garanties tecnicosanitàries comunes dels centres i serveis sanitaris i els procediments per a la seva autorització i registre.

En primer lloc, la citada normativa identifica el servei sanitari de logopèdia (U.61) com una unitat funcional assistencial "sota la responsabilitat d'un o una logopeda, on es duen a terme activitats per a la prevenció, l'avaluació i el tractament dels trastorns de la comunicació, el llenguatge, la parla, l'audició, la veu i les funcions orals no verbals, mitjançant tècniques pròpies de la disciplina", i que té una "orga-



nització diferenciada, dotada dels recursos tècnics i dels professionals amb capacitat, per la seva titulació oficial o habilitació professional, per dur a terme activitats sanitàries específiques, dintre d'un centre sanitari o integrat dins d'una organització l'activitat principal de la qual pot no ser sanitària".

En aquest sentit, el servei sanitari de logopèdia es pot desenvolupar en un centre sanitari, que és un "conjunt organitzat de mitjans tècnics i instal·lacions en el qual professionals amb capacitat, per la seva titulació oficial o habilitació professional, i sota la direcció d'una persona responsable sanitària, realitzen activitats sanitàries amb la finalitat de tenir cura de la salut de les persones"; o bé en una consulta sanitària, que pot ser al domicili del professional i que és un centre sanitari on un professional logopeda duu a terme l'activitat de logopèdia.

La instal·lació i posada en funcionament d'una consulta de logopèdia o d'un centre sanitari ha de complir amb els requisits materials i personals i amb les garanties, seguretat dels pacients i qualitat assistencial que estableix el Decret 151/2017.

D'una banda, en relació amb els requisits materials, els centres i serveis sanitaris han de disposar de

les condicions físiques i de confortabilitat que permetin l'adequada atenció sanitària dels pacients, així com de les dependències, espais i instal·lacions necessàries per dur a terme de manera adequada totes les activitats incloses en la seva oferta de serveis. Pel que fa als espais, han de disposar, com a mínim, de tres àrees físicament diferenciades i senyalitzades: una àrea administrativa, una àrea assistencial i una àrea de serveis.

D'altra banda, pel que fa als requisits personals, els centres i serveis sanitaris de logopèdia han de disposar de l'equipament sanitari necessari per a l'activitat, i han de disposar d'una persona amb la titulació que l'habilita per exercir la logopèdia, que assumeixi la responsabilitat assistencial del centre.

Igualment, durant el temps que estiguin en funcionament, han de garantir que l'atenció sanitària als pacients sigui realitzada per professionals sanitaris amb titulació adequada per a l'assistència que s'hagi de prestar, i de forma que es garanteixi la seguretat dels pacients. I també han de vetllar per la formació continuada dels professionals logopedes; cal destacar que, en el cas de les consultes individuals de professionals sanitaris, ha de ser el mateix professional qui vetlli per al compliment del deure de formació continuada.

En darrer lloc, s'ha de garantir el compliment de la normativa sanitària vigent sobre els drets i deures de les persones ateses, així com facilitar informació als pacients per millorar la seva seguretat assistencial. I els centres i serveis sanitaris han de garantir l'aplicació d'un procediment de gestió interna dels residus sanitaris i també han de disposar d'una assegurança de responsabilitat civil d'exploració que cobreixi els danys que es puguin ocasionar a tercers en les seves instal·lacions, independentment de l'assegurança que ha de tenir cada professional.

Les autoritzacions d'instal·lació, funcionament, modificació i tancament atorgades d'acord amb aquest capítol s'inscriuen d'ofici en el Registre de centres, serveis i establiments sanitaris de Catalunya.

S'ha de garantir el compliment de la normativa sanitària vigent sobre els drets i deures de les persones ateses, així com facilitar informació als pacients per millorar la seva seguretat assistencial.

Preguntes i respostes

Si només atenc infants a la meva consulta de logopèdia, he de demanar igualment l'autorització sanitària?

Sí. La logopèdia és una professió sanitària titulada i regulada, independentment del col·lectiu al qual s'adrecin els serveis, ja siguin infants, adolescents o persones adultes. Per tant, si exerceixes l'activitat logopèdica des d'una consulta pròpia —encara que només treballis amb població infantil—, estàs obligat/ada a obtenir l'autorització sanitària corresponent per part del Departament de Salut. Aquesta autorització certifica que la consulta compleix amb els requisits tècnics, materials i professionals establerts pel Decret 151/2017 i que garanteix la qualitat, la seguretat assistencial i la legalitat de l'activitat sanitària desenvolupada.

Començaré a treballar com a logopeda en un centre que ja disposa d'autorització sanitària perquè fins ara hi oferien servei de fisioteràpia. Cal demanar una nova autorització per a la incorporació del servei de logopèdia?

No és necessari sol·licitar una nova autorització sanitària, però sí que cal que abans d'implantar el servei de logopèdia en aquest centre ja autoritzat, s'obtingui una autorització sanitària de modificació de l'autorització existent, atès que la modificació de l'oferta assistencial del centre, amb el servei de logopèdia, es considera una modificació substancial. En aquest sentit, caldrà presentar la documentació que exigeix el Decret 151/2017 i garantir que el centre, amb el nou servei, compleix també els requisits específics exigits per a l'activitat logopèdica, tant pel que fa a l'espai físic com al personal responsable i a l'equipament. A més a més, aquesta autorització prèvia de modificació és imprescindible perquè el Registre de centres, serveis i establiments sanitaris de Catalunya estigui actualitzat i reflecteixi correctament totes les unitats funcionals actives del centre, incloent-hi la unitat de logopèdia.

La logopèdia i les seves principals obligacions en matèria de privacitat

Com protegir les dades dels pacients: guia bàsica per a logopedes

Microlab Hard

Delegat de protecció de dades del CLC

El Reglament (UE) 2016/679, general de protecció de dades (RGPD), i la Llei orgànica 3/2018, de 5 de desembre, de protecció de dades personals i garantia dels drets digitals (LOPD-GDD), preveuen determinades obligacions per a tots aquells professionals que tractin dades personals dins de la seva activitat, en particular quan aquesta activitat tracta dades de salut de les persones, especialment protegides per aquestes normatives.

Amb l'ànim d'oferir una visió general de les obligacions en matèria de privacitat que ostenten tots els professionals de la logopèdia (siguin centres sanitaris o autònoms), des del departament legal de MICROLAB hem tractat de condensar les principals obligacions dels logopedes en matèria de protecció de dades en aquest article, amb l'objectiu d'ajudar els professionals a complir l'esmentada normativa i dotar-los d'una visió general en aquest camp.

El deure d'informació, pedra angular de la normativa

En el moment de recollir les dades personals, el pacient ha de ser informat dels termes del tractament que se'n farà. Aquesta obligació és essencial per atorgar als interessats el control sobre les seves dades, ja que se'ls ofereix de manera clara i concisa tota la informació rellevant sobre el tractament.

L'RGPD estableix una sèrie d'elements clau que han de ser comunicats a l'interessat, entre els quals destaquen:

- Identitat i dades de contacte del responsable del tractament, així com del delegat de protecció de dades, en cas que s'hagi nomenat.
- Finalitat del tractament de les dades, com la prestació del servei sanitari, l'enviament de recordatoris de cita o del bulletí informatiu corporatiu.
- Base jurídica que legitima el tractament de les dades personals.
- Destinataris o categories de destinataris. Si es preveuen comunicacions de dades personals a tercers, caldrà informar dels destinataris o, si escau, del sector al qual pertanyen de manera general (per exemple, altres professionals competents per al diagnòstic, empresa asseguradora, etc.).
- El termini durant el qual es conservaran les dades personals o, quan no sigui possible, els criteris utilitzats per determinar aquest termini.
- Existència dels drets de l'interessat: informació sobre el dret d'accés, rectificació, supressió, limitació del tractament, portabilitat i oposició.

Quan cal nomenar un delegat de protecció de dades?

El delegat de protecció de dades és una figura que s'encarrega de vetllar pel compliment de la normativa de protecció de dades a tots els nivells dins de l'organització. Aquesta figura, que pot ser interna o externa, ha de ser coneixedora del dret i la pràctica en matèria de protecció de dades.

La LOPD-GDD afirma que hauran de designar un delegat de protecció de dades aquells centres sanitaris legalment obligats al manteniment de les



En el moment de recollir les dades personals, el pacient ha de ser informat dels termes del tractament que se'n farà.

històries clíniques dels pacients. No obstant això, s'exceptuen els professionals de la salut que, fins i tot estant legalment obligats a mantenir les històries clíniques dels pacients, exerceixen la seva activitat a títol individual.

En definitiva, tindran l'obligació de designar un delegat de protecció de dades als centres sanitaris i, en canvi, no hi estaran obligats els professionals que exerceixen la seva activitat a títol individual.

És obligatori que els empleats rebin formació en matèria de protecció de dades?

Actualment no existeix cap imperatiu legal que obligui les organitzacions i els professionals que tractin dades personals a rebre formació en aquesta matèria. No obstant això, el desconeixement de la llei no eximeix de la seva responsabilitat, i la formació és l'eina principal per crear una cultura de la privacitat i dotar els professionals d'una visió general sobre les seves obligacions en aquesta matèria.

A més, formar els empleats millora la seguretat i l'operativa de l'empresa i redueix dràsticament el risc de rebre una sanció per part de l'Agència Espanyola de Protecció de Dades.

Quan s'actua com a encarregat del tractament?

El responsable i l'encarregat del tractament són figures jurídiques que introdueix l'RGPD per delimitar les responsabilitats de cadascun dels

actors durant el tractament de les dades. Si bé el responsable del tractament és aquella persona física o jurídica (és a dir, pot ser tant un logopeda com un centre sanitari) que decideix sobre els mitjans i finalitats del tractament de les dades dels pacients, l'encarregat és aquella persona física o jurídica que accedeix a les dades personals, en nom del responsable, per a la prestació d'un servei.

Quan tracta el pacient amb mitjans propis i genera una relació contractual directa, ostentarà la figura de responsable del tractament, de manera que assumirà totes les obligacions que preveu la normativa. En definitiva, el logopeda és responsable del tractament quan decideix sobre les finalitats i els mitjans del tractament.

No obstant això, un logopeda actua com a encarregat del tractament quan presta els seus serveis per a un tercer (per exemple, una clínica o un centre sanitari) i no decideix sobre la finalitat ni els mitjans del tractament de les dades personals.

És a dir, el centre sanitari és el responsable del tractament, i el logopeda executa el tractament per compte d'aquest responsable.

En aquests casos, és obligatori signar un contracte per encàrrec de tractament que reguli la relació entre totes dues parts, en què es detallin les instruccions del responsable, les mesures de seguretat que cal aplicar, i el destí de les dades després de finalitzar la prestació del servei.

Cal aclarir que la figura de l'encarregat del tractament no serà aplicable quan existeixi una relació laboral entre el centre sanitari i el logopeda. En aquest supòsit, aquell serà el responsable i el logopeda serà un usuari del sistema que actua sota la seva autoritat.

Quant de temps cal conservar la història clínica?

Les històries clíniques s'han de conservar durant els terminis establerts per la legislació sanitària autonòmica o, si no n'hi ha, estatal. La normativa catalana preveu un període de conservació de fins a quinze anys per a determinats documents de la història clínica, com els fulls de consentiment informat o els informes d'alta.

Quines mesures de seguretat cal aplicar a les dades?

En tractar dades de salut, els logopedes han d'aplicar mesures estrictes que garanteixin la seguretat i confidencialitat de les dades. Entre aquestes s'hi inclouen:

- **Control d'accessos:** el responsable del tractament ha de garantir que únicament les persones autoritzades tinguin accés a les dades personals i, en definitiva, a les històries clíniques. A més, s'ha de portar un registre d'accessos a la informació que documenti qui ha accedit a la informació d'un pacient, quan i per què.
- **Xifratge de les dades:** quan la informació hagi de sortir del centre, cal que estigui xifrada, tant en trànsit com en repòs, de tal manera que es garanteixi la seva il·legibilitat en cas de ser interceptada per tercers no autoritzats. Aquesta obligació és aplicable a qualsevol servei en el núvol (com, per exemple, serveis de còpia de seguretat o programari de gestió de la història clínica), però és igualment aplicable quan la informació és transportada pel logopeda en un suport físic, com un ordinador portàtil o un disc dur.
- **Còpies de seguretat periòdiques:** la finalitat de la còpia de seguretat és garantir la disponibilitat de les dades en casos de perdre l'accés a la còpia original. L'Institut Nacional de Ciberseguretat (INCIBE) recomana la regla del 3-2-1 per a les còpies de seguretat, que implica tenir tres còpies de les dades, dues d'emmagatzemades localment i una *offsite*.

- **Polítiques internes de privacitat i confidencialitat:** les organitzacions han de dotar-se de polítiques internes que estableixin un marc dins d'una organització per al tractament de les dades.
- **Contrasenyes robustes i canvis regulars:** s'ha d'actualitzar la contrasenya almenys una vegada a l'any, que ha de ser alfanumèrica i de vuit dígits d'extensió, com a mínim.

És obligatori portar un registre d'activitats del tractament?

Sí, la correcta gestió d'un registre d'activitats del tractament és obligatòria quan es tracten categories especials de dades, amb independència que el responsable del tractament sigui un professional persona física o una organització. Per tant, els logopedes han de portar un registre d'activitats del tractament, en què es detallin els termes i característiques del tractament, així com una descripció general de les mesures tècniques i organitzatives de seguretat.

Anàlisi dels riscos del tractament

És obligatori fer una anàlisi de tots els tractaments de dades dutes a terme pel responsable (pacients, proveïdors, empleats, contactes...) que identifiqui els possibles riscos per als drets i llibertats dels interessats, així com les mesures per a mitigar-los. L'anàlisi de riscos és una avaluació sistemàtica que té com a finalitat identificar les amenaces potencials que poden afectar les dades personals tractades, valorar la probabilitat que tinguin lloc i l'impacte que tindrien, i determinar les mesures de seguretat necessàries per prevenir o mitigar aquests riscos.

És obligatori fer una anàlisi de tots els tractaments de dades dutes a terme pel responsable que identifiqui els possibles riscos per als drets i llibertats dels interessats, així com les mesures per a mitigar-los.

A l'apartat Informacions legals del web del CLC (<https://www.clc.cat/ca/informacions-legals>) hi trobaràs un model de document d'informació i consentiment per a la protecció de dades de caràcter personal.



Preguntes i respostes

És obligatori que el pacient signi un document relacionat amb la protecció de dades en la primera visita?

Sí. En la primera visita, i abans de començar qualsevol tractament, és imprescindible que el pacient (o els seus representants legals, en cas de menors de 14 anys) signi un document de consentiment informat en matèria de protecció de dades. Aquest document ha d'incloure tota la informació que exigeix el Reglament general de protecció de dades (RGPD): la identitat del responsable del tractament, la finalitat, la base jurídica, els destinataris, el termini de conservació, els drets del pacient i la manera d'exercir-los. Aquest consentiment ha de quedar degudament registrat i arxivat. És una obligació legal i una garantia per a ambdues parts.

Si vull fer coordinacions amb l'escola o amb altres professionals de l'àmbit sanitari, cal que el pacient doni el consentiment?

Dependrà de la finalitat de la comunicació de les dades. Si la comunicació va implícita en la prestació del servei assistencial (per exemple, la comunicació de dades a mútues assegurades per a la facturació del servei o la valoració de la informació del pacient amb altres professionals per donar un diagnòstic), només cal informar, però no demanar el consentiment. Aquesta informació de possible comunicació de dades a tercers ha de constar en el document inicial de protecció de dades que ha de signar el pacient. En el cas d'altres finalitats, s'ha de valorar si el mecanisme de legitimació per a la comunicació de les dades es basa en el consentiment o no i s'haurà de buscar l'assessorament legal adient.

Un menor d'edat té dret a accedir a la seva història clínica? I quan aquest menor esdevé major d'edat, els seus pares poden continuar accedint a la seva informació clínica o sol·licitar informes sobre ell?

Un cop el pacient és major d'edat, els seus progenitors ja no tenen dret a accedir a la seva història clínica. El menor, a partir dels 16 anys ja pot accedir a la seva història clínica, juntament amb els progenitors.

El logopeda, durant quants anys té l'obligació de mantenir la història clínica d'un usuari?

La darrera modificació de l'article 12 de la Llei 41/2002 sobre els drets d'informació concernent a la salut i l'autonomia del pacient especifica quins aspectes de la història clínica s'han de conservar durant quinze anys, com a mínim:

- a) Els fulls de consentiment informat.
- b) Els informes d'alta.
- c) Els informes quirúrgics i el registre de part.
- d) Les dades relatives a l'anestèsia.
- e) Els informes d'exploracions complementàries.
- f) Els informes de necròpsia.
- g) Els informes d'anatomia patològica.

La resta de documentació que integra la història clínica es pot destruir al cap de cinc anys des de la data d'alta de cada procés assistencial.

Protocol comú d'actuació sanitària davant la violència en la infància i l'adolescència



Com actuar davant la violència en la infància: protocol per a professionals sanitaris

El 2024 es va aprovar el Protocol comú d'actuació sanitària davant la violència en la infància i l'adolescència (2023) pel Consell Interterritorial del Sistema Nacional de Salut. Aquesta iniciativa és fonamental per assegurar que els professionals estiguin preparats per identificar, prevenir i actuar davant qualsevol situació de violència, així com per garantir la seguretat i el benestar dels nens i nenes amb els quals treballen.

Aquest protocol respon a l'aplicació de la Llei orgànica 8/2021, de protecció integral a la infància i l'adolescència davant la violència (LOPVI), aprovada el juny de 2021, que actua contra tota mena de violència en totes les seves fases, amb un enfocament clarament preventiu i pedagògic.

L'objectiu de la llei és garantir els drets fonamentals dels nens, nenes i adolescents a la seva integritat física, psíquica, psicològica i moral davant qualsevol forma de violència per tal d'assegurar el lliure desenvolupament de la seva personalitat, i establir mesures de protecció integral que inclouen la sensibilització, la prevenció, la detecció precoç, la protecció i la reparació del dany en tots els àmbits en què es desenvolupa la seva vida.

Llei Orgànica 8/2021

<https://portaljuridic.gencat.cat/ca/document-del-pjur/?documentId=965293>

Protocolo común de actuación sanitaria ante la violencia en la infancia y la adolescencia (2023)

https://www.sanidad.gob.es/areas/promocionPrevencion/prevencionViolencia/infanciaAdolescencia/docs/Protocolo_comun_sanitario_violencia_infancia_adolescencia.pdf

El tractament de logopèdia a un menor amb pares en procés de divorci o divorciats

Logopèdia i divorci: pautes legals per a l'inici i seguiment del tractament en menors

Elisenda Morro Vall

Advocada de ROCA JUNYENT

En els darrers anys han arribat al Col·legi diferents consultes sobre com ha d'actuar un logopeda davant d'una discrepància entre els pares d'un menor a l'hora de tirar endavant un tractament logopèdic. La casuística és molt variada, i la resposta depèn sempre de les circumstàncies de cada un dels supòsits que es plantegen. En aquest article us volem donar unes pautes molt generals, però que us puguin servir per actuar davant d'aquestes situacions.

La potestat parental, com a norma general, és exercida conjuntament per ambdós progenitors, fins i tot quan la guarda i custòdia s'ha atribuït exclusivament a un d'ells. Aquesta titularitat compartida implica que, llevat que s'hagi pactat el contrari o que una resolució judicial estableixi una altra fórmula, els progenitors han de participar conjuntament en les decisions que afecten els fills i filles menors d'edat.

Segons l'article 236-2 del Codi Civil de Catalunya:

“La potestat parental és una funció inexcusable que, en el marc de l'interès general de la família, s'exerceix personalment en interès dels fills, d'acord amb llur personalitat i per a facilitar-ne el ple desenvolupament.”

A més, l'article 236-3 del Codi Civil de Catalunya estableix que:

“1. L'autoritat judicial, en qualsevol procediment, pot adoptar les mesures que estimi necessàries



per a evitar qualsevol perjudici personal o patrimonial als fills en potestat. A aquest efecte, pot limitar les facultats dels progenitors, exigir-los la prestació de garanties i, fins i tot, nomenar un administrador judicial.”

La potestat parental, com a norma general, és exercida conjuntament per ambdós progenitors, fins i tot quan la guarda i custòdia s'ha atribuït exclusivament a un d'ells.

Els progenitors, en absència d'un conveni regulador o una resolució judicial, exerceixen conjuntament la potestat sobre els fills, o bé un d'ells amb el consentiment de l'altre. Tanmateix, aquesta potestat pot ser exercida exclusivament pel pare o la mare en casos d'impossibilitat, absència o incapacitat de l'altre progenitor, o per qualsevol altra causa que n'impedeixi l'exercici, d'acord amb els articles 236-8, 236-9 i 236-10 del Codi Civil de Catalunya.

Pel que fa als tractaments de logopèdia, aquests s'han de considerar despeses extraordinàries. Per tant, han de ser consensuades per ambdós progenitors o, en defecte d'acord, autoritzades judicialment.

És important destacar que el progenitor que ostenta la guarda i custòdia pot prendre decisions quotidianes relacionades amb el menor, però les decisions de caràcter rellevant —com les que afecten la salut— requereixen el consentiment exprés de tots dos. Això significa que l'atribució de la guarda i custòdia no modifica, per si sola, ni la titularitat ni l'exercici compartit de la potestat parental, llevat que s'hagi acordat o establert judicialment el contrari.

Pel que fa als tractaments de logopèdia, aquests s'han de considerar despeses extraordinàries. Per tant, han de ser consensuades per ambdós progenitors o, en defecte d'acord, autoritzades judicialment.

En aquest sentit, és fonamental revisar el conveni regulador o la sentència de divorci per conèixer amb precisió les responsabilitats parentals atribuïdes a cada progenitor. Si existeix desacord sobre la conveniència d'un tractament —com pot ser el de logopèdia—, qualsevol dels progenitors pot sol·licitar la intervenció judicial perquè resolgui la discrepància i, si escau, atribueixi la facultat de decisió a un d'ells. En casos de conflictes reiterats o que dificultin greument l'exercici conjunt de la potestat, el jutge pot atribuir-ne l'exercici total o parcial a un sol progenitor, segons l'article 236-13 del Codi Civil de Catalunya.



La privació de la potestat parental només pot acordar-se mitjançant sentència ferma, fonamentada en l'incompliment greu o reiterat dels deures parentals, o en el marc d'un procediment penal o matrimonial, tal com estableix l'article 236-6 del Codi Civil de Catalunya.

Finalment, en casos de separació o divorci, cal tenir present que, si ambdós progenitors mantenen la titularitat de la potestat parental —situació habitual—, tenen dret a rebre informació sobre l'estat de salut, l'evolució i les actuacions clíniques del menor, amb independència de qui en tingui la guarda i custòdia. Això implica que els professionals han de facilitar la informació rellevant a ambdues parts, sempre vetllant per l'interès superior del menor i garantint una comunicació clara, equitativa i respectuosa.

De totes maneres, el nostre consell és sempre actuar amb prudència i, davant del dubte, formular una

consulta a advocats especialistes en aquesta matèria, per tal que vosaltres pugueu exercir la vostra professió amb les màximes garanties tenint present que s'ha d'actuar en tot moment en benefici del menor.

A l'apartat Informacions legals del web del CLC (<https://www.clc.cat/ca/informacions-legals>) hi trobaràs un model de document de declaració responsable de potestat parental.



Preguntes i respostes

Si un dels progenitors em demana accés a la història clínica del menor, l'hi he de facilitar? Cal que n'informi l'altre progenitor?

Sí. Si ambdós progenitors conserven la titularitat de la potestat parental —cosa que és habitual en casos de separació o divorci—, qualsevol de tots dos té dret a accedir a la informació sanitària del seu fill o filla, inclosa la història clínica. Aquesta informació ha de ser facilitada pel professional sense necessitat que hi hagi autorització prèvia de l'altre progenitor.

Ara bé, no és obligatori informar-ne l'altre progenitor, en cas que existeixi una resolució judicial que estableixi alguna limitació concreta. Malgrat això, és recomanable actuar amb transparència i afavorir, sempre que sigui possible, una comunicació clara i respectuosa entre les parts, vetllant per l'interès superior del menor.

Si un dels progenitors s'oposa al tractament logopèdic, puc continuar amb la intervenció?

No. Si el menor està sota la potestat parental compartida —encara que només un dels progenitors tingui la guarda i custòdia—, qualsevol decisió que

afecti àmbits rellevants com la salut requereix el consentiment exprés d'ambdós progenitors. Per tant, si un d'ells manifesta la seva oposició al tractament logopèdic, aquest no es pot iniciar ni continuar sense resolució judicial que l'autoritzi. En aquests casos, es recomana suspendre temporalment la intervenció i suggerir als progenitors que resolguin la discrepància.

Cal que l'altre progenitor tingui constància que el menor està rebent tractament logopèdic?

Sí. En el marc de la potestat parental compartida, tots dos progenitors tenen dret a estar informats sobre qualsevol tractament sanitari que rebi el menor, inclòs el logopèdic, amb independència de qui en tingui la custòdia. Per tant, si només un dels progenitors ha iniciat la gestió del tractament, el professional hauria d'assegurar-se que l'altre també n'està informat. Aquesta comunicació pot fer-se directament o mitjançant una declaració signada pel progenitor que inicia el procés, en què consti que l'altre ha estat informat i hi ha consentiment mutu. Aquesta diligència ajuda a prevenir conflictes i protegeix el professional davant de possibles reclamacions posteriors.

Logopèdia i odontologia, el tàndem ideal per prevenir l'ortodòncia inclús abans de l'erupció dental

Núria Nogueroń Dorca

Odontòloga integrativa amb vint-i-sis anys d'experiència clínica, centrada en la prevenció i tractament de les disfuncions orofacials des de la primera infància. Defensora de la col·laboració interdisciplinària amb logopedes i altres professionals, amb l'únic objectiu de garantir un desenvolupament integral saludable.

L'augment d'infants amb cares llargues, ulleres, boca oberta i apinyament dentari no és simplement una percepció subjectiva, sinó una realitat evident [1]. La genètica hi pot influir, cert, però ni de bon tros és l'única causa d'aquesta tendència observada especialment en poblacions occidentals.

Factor 1: què i com mengem

L'experiència com a dentista solidària a Rwanda confirma el que publicava el Dr. Weston A. Price [2] a principis del segle XX, en el seu llibre *Nutrition and Physical Degeneration*: les cares de poblacions més tradicionals són amples i amb paladars plans, mentre que els occidentals mostren un creixement molt més vertical. Estudis posteriors han confirmat que la textura i la duresa del que mengem condiciona el nostre creixement facial.

A Espanya mengem menys dels 400 g diaris de fruita i verdura que recomana l'OMS, i el 40 % de la nostra dieta està formada per ultraprocessats fàcils de digerir. Els logopedes, amb el foment de la masticació d'aliments durs i una correcta deglució, són clau per prevenir aquest patró occidental de creixement.

Factor 2: què i com respirem

Abandonar el nomadisme i passar més temps en interiors amb aire contaminat afavoreix problemes respiratoris i la respiració bucal. Lowell Edmunds

va demostrar el 1950 que bloquejar la respiració nasal durant el creixement provoca paladars estrets i alteracions posturals, resultats confirmats recentment per Harari et al. en nens amb problemes similars (imatge 2).

La respiració oral té conseqüències molt greus per a la salut general, i, com a dentistes, sovint no estem formats per detectar-la ni per abordar-la. Ens centrem en les dents, però deixem de banda la respiració, les vies aèries o les parafuncions. Sense la intervenció dels logopedes, molts dels problemes que tractem es perpetuen, i la nostra feina perd gran part del sentit.

Factor 3: com criem els més petits

La succió durant la lactància materna afavoreix el desenvolupament dels maxil·lars [3], alhora que reforça el sistema immunitari del nadó [4] i evita el risc de respiració oral. El model *Baby Led Weaning* [5] mostra que la introducció d'aliments sòlids juga un paper clau en el desenvolupament

Els logopedes, amb el foment de la masticació d'aliments durs i una correcta deglució, són clau per prevenir aquest patró occidental de creixement.



Infant respirador nasal amb desenvolupament craniofacial ample, angles mandibulars marcats i prou espai per a tot el recanvi dentari.



Infant respirador oral: ulleres, angles dels ulls caiguts, boca oberta i creixement vertical del rostre.

orofacial, mentre que l'alimentació basada en farinetes i l'ús de coberts pot limitar l'estímul masticatori i interferir en l'aprenentatge natural de la deglució, un procés que pertany sobretot a l'àmbit dels logopedes, que són els professionals més ben preparats per observar-lo, entendre'l i ensenyar-lo correctament.

Factor 4: frens

Des del 2014, al Brasil és obligatori avaluar el fre lingual dels nounats abans de l'alta hospitalària, amb l'objectiu de prevenir dificultats en la lactància i afavorir un desenvolupament orofacial saludable [6]. Aquesta mesura posa de manifest la rellevància dels frens linguals i labials, sovint passats per alt pels odontòlegs, i recalca el paper dels logopedes per garantir una detecció precoç i evitar diagnòstics tardans.

Conclusió

La col·laboració entre ortodòncia i logopèdia és imprescindible, no només per aconseguir tractaments més estables i duradors, sinó també perquè pot arribar a prevenir la necessitat d'un tractament ortodòntic, especialment quan s'intervé en edats primerenques. Treballant plegats, no només corre-

gim hàbits disfuncionals, sinó que també afavorim un creixement craniofacial més harmònic, una millor qualitat de vida i una salut global més sòlida.

Bibliografia

- [1] Peres KG, Barros AJD, Peres MA, Araújo CL, Menezes AMB, Hallal PC. Prevalence and worldwide distribution of malocclusion: a systematic review. *Dental Press J Orthod.* 2020;25(5):e1-e17.
- [2] Hurst NB, Noe LA. Influence of breastfeeding on craniofacial development and malocclusion: a systematic review. *J Clin Pediatr Dent.* 2018;42(1):44-52. doi:10.17796/1053-4625-42.1.44.
- [3] Oddy WH. Breastfeeding, Childhood Asthma, and Allergic Disease. *Ann Nutr Metab.* 2017;70 Suppl 2:26-36. doi:10.1159/000478690.
- [4] Pérez-Fernández MT, Lázaro-Muñoz M, Martín-Lagos A, García-Algar O. "Baby-led weaning and chewing development: a systematic review." *Nutrients.* 2021;13(9):3183.
- [5] Marchesan IQ, Berretin-Felix G. Protocol for tongue-tie assessment in newborns in Brazil: the "Teste da Linguinha". *J Appl Oral Sci.* 2015;23(5):467-73
- [6] Robin O. Influence of the labial frenulum on the development of the dentition. *J Dent Res.* 2010;26(3):160-165.

Les paraules del poder o el poder de les paraules

És època de canvis a la Junta de Govern, l'òrgan principal de gestió del Col·legi i l'encarregat de prendre decisions en nom de l'organització. I perquè sense ell seria difícil de tirar endavant, es mereix que el destaquem gràficament d'alguna manera: els òrgans de gestió formalment constituïts s'han d'escriure amb majúscules.

Dèiem que és temps de modificacions, de substitucions, de rellevaments... Probablement les persones canviaran, però no els càrrecs ni les funcions. Enmig d'aquesta metamorfosi, els noms restaran immutables:

Degana o degà: ens el forneix el llatí *decanus* amb el significat de 'president d'una corporació de deu homes'. Ara són més de deu i no són homes.

Sotsdegana o sotsdegà: al nom anterior s'hi ha afegit el prefix *sots-* que indica un càrrec immediatament inferior al designat pel nom al qual s'adjunta. Altres prefixos podrien fer la mateixa funció (*sub-* o *vice-*), però alguns s'instal·len còmodament en el càrrec per simple hàbit.

Secretària o secretari: prové del llatí *secretarium*, que en llatí clàssic significava 'lloc secret', i del llatí tardà *secretarius* que prengué els significats de 'participant dels secrets o intimitats d'algú' (!) i, potser més adequat en el nostre context, 'el qui està al servei d'una persona per a redactar-li la correspondència, transcriure per a ella cartes i altres documents, fer d'intermediari seu amb els visitants, etc.'.

Sotssecretària o sotssecretari: només cal que tornem a llegir el segon punt.

Tresorera o tresorer: té el seu origen en el llatí *thesauri* ('tresor') i designa, com a derivat, la 'persona que guarda i eventualment administra els cabals d'una dependència pública, d'un banc, d'una empresa, d'una associació, etc.'

Comptadora o comptador: del llatí *computare* ('comptar'). Fa referència a la 'persona que porta la comptabilitat; comptable'.

Vocal: prové del llatí *vocale*. Es tracta d'un 'individu elegit, designat i per dret propi membre d'una junta, una convenció, una assemblea, etc., que no té cap càrrec especialment qualificat'.

Els noms que sí que mudaran seran els de les persones que ara ostenten els càrrecs (o almenys en part): **Mireia**, probablement del provençal amb el significat de 'meravella' o 'admirable'; **Xon**, en origen, hipocorístic d'*Assumpció*, nom que es fa servir amb caràcter afectuós per adreçar-nos a les persones que estimem; **Mariona**, variant del nom hebreu *Maria* 'l'escollida de Déu'; **Wencke**, d'arrel germànica i escandinava que vol dir 'amable' o 'gentil'; **Judith**, nom hebreu de dona que significa 'la jueva'; **Glòria**, paraula llatina que volia designar la fama i l'honra; **Núria**, probablement d'origen preromà, designaria un 'lloc entre valls'; **Marina** prové del llatí i significa 'nascuda en el mar'; **Lucía**, del terme llatí *lux*, que vol dir 'llum'; **Paula**, del mateix nom de dona llatí amb el significat originari de 'petita'; **Anaís**, d'origen incert (hebreu o grec) amb el sentit de 'gràcia de Déu' o 'dona amable'; **Rebeca**, nom de dona hebreu que vol dir 'aquella que uneix', popularitzat gràcies a la inquietant pel·lícula de Hitchcock.

Qui no voldria un vaixell comandat per dones escollides pels déus, admirables, amables, honorades, amb llum i amb voluntat d'unir? Per elles i per les persones que vindran a substituir-les, perquè totes comparteixen una única determinació: continuar innovant, evolucionant i millorant.

Qui hi ha darrere del CLC?

Junta de Govern 2025-2027



Xon Belmonte Mateu
Degana



Rebeca Sánchez Borrego
Sotsdegana en funcions



Mariona Clofent Torrentó
Secretària



Alba Torrelles Sabés
Sotssecretària



Wencke Brauns
Tresorera



Marina Pintanel Morral
Comptadora en funcions



Glòria Tiana Fontanillas
Vocal



Anaís López López
Vocal



Inma Rojas Rabaneda
Vocal

Personal laboral



Diana Sebastián Lázaro
Tècnica en logopèdia



Andreina Escalona Reyes
Tècnica en logopèdia



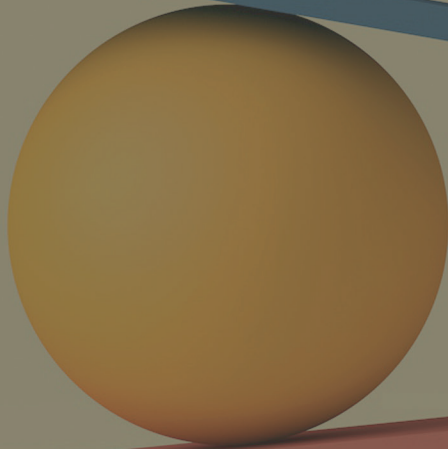
Neus Albado Trias
Administrativa



Marta Esteve Alcayde
Administrativa



Vanessa Prats Simón
Administrativa



Segueix-nos a:

