

La importància del llenguatge en infants i adolescents en situació de vulnerabilitat



2 - La importància del llenguatge en infants i adolescents en situació de vulnerabilitat

Coordinació VICTORIA GONZÁLEZ SÁNCHEZ, vocal de Benestar i Família del CLC |

Redacció SÍLVIA CONTRERAS REGATERO |

Revisió MARINA PINTANEL MORRAL, vocal d'Educació del CLC,
MARIONA CLOFENT TORRENTÓ, vocal d'Estudiants i Joves del CLC |

Edició Col·legi de Logopedes de Catalunya |

1^a edició Barcelona, maig del 2021 |



Els continguts d'aquesta obra estan subjectes a una llicència Creative Commons de Reconeixement-NoComercial-SenseObraDerivada 4.0 Internacional.
La llicència es pot consultar a: <http://creativecommons.org/licenses/by-nc-nd/4.0/deed.ca>

(...) els límits del llenguatge (de l'únic llenguatge que jo
comprenc) signifiquen els límits del meu món.

Ludwig Wittgenstein
Tractatus logico-philosophicus (1921)

Índex

Presentació	5
Comunicació i llenguatge	6
El desenvolupament del llenguatge en infants i adolescents en situació de vulnerabilitat	8
El llenguatge empobrit	9
Limitacions del llenguatge empobrit	9
- Èxit acadèmic i laboral	10
- Integració en la societat	11
- Trets de personalitat i conducta	12
Conclusions	13
Referències	14

Presentació

Des de fa un temps, el Col·legi de Logopedes de Catalunya forma part de l'Observatori dels Drets de la Infància i l'Adolescència per vetllar pel dret a l'atenció logopèdica a la població infantil i juvenil quan és necessari. A l'Observatori hem pogut compartir propostes i models d'intervenció amb l'objectiu de garantir i protegir els drets d'infants i adolescents en àrees fonamentals del desenvolupament. La feina de l'Observatori en els temps de la COVID ha estat molt intensa i ha evidenciat la necessitat d'aquest organisme més que mai, ja que la situació de les persones vulnerables s'ha agreujat en el context d'aquesta crisi sanitària. Els drets en matèria de salut, habitatge o educació s'han vist amenaçats durant i després del confinament d'aquest darrer any.

En efecte, la pobresa infantil, la igualtat d'oportunitats, la representació a òrgans decisoris o el dret a expressar l'opinió sobre les decisions que els afecten són alguns dels temes sobre els que s'ha treballat durant aquest darrer any.

Tal i com recull la Convenció sobre els Drets de l'Infant, els infants (persones menors de 18 anys) tenen dret al desenvolupament físic, mental i social, i el dret a expressar lliurement les seves opinions. El text esmenta també que "és obligatori per a l'Estat adoptar les mesures necessàries per donar efectivitat a tots els drets reconeguts en la present Convenció".

En el marc d'aquest dret al ple desenvolupament d'infants i adolescents, el desenvolupament de llenguatge té un paper clau, ja que les alteracions del llenguatge i la comunicació tenen un impacte molt important en la bastida cognitiva, en la capacitat de relació i, en conseqüència, en les oportunitats de participació i desenvolupament social.

Per aquest motiu compartim en aquest document un seguit de consideracions sobre la importància del desenvolupament correcte del llenguatge i la comunicació, que es produeix precisament durant la infantesa. Un retard o trastorn del desenvolupament d'aquestes habilitats requereix d'avaluació logopèdica i, en alguns casos, també d'assistència logopèdica. Deixar desatès aquest àmbit fonamental de l'ésser humà seria negligent pel que fa als drets que recull la Convenció.

En aquest sentit, creiem que cal una aposta seriosa per part de l'administració per tal de garantir els drets d'infants i adolescents en matèria de desenvolupament lingüístic i comunicatiu. Aquests drets s'han de protegir amb canvis, amb propostes efectives que permetin infants i adolescents de participar activament i productiva a la societat, els han de donar veu, agència i representació.

*Mireia Sala Torrent,
Degana del Col·legi de Logopedes de Catalunya
Victoria González Sánchez,
Vocal de Benestar i Família del Col·legi de Logopedes de Catalunya*

Comunicació i llenguatge

La definició de llenguatge i comunicació és quelcom complex que s'estudia des d'innombrables àmbits: la filosofia, l'antropologia, la lingüística... Més enllà de les controvèrsies per definir què és el llenguatge i la comunicació, en aquest document abordarem la comunicació i el llenguatge des d'una perspectiva social.

COMUNICACIÓ

Intercanvi de coneixements i habilitats de caràcter social i cultural que es donen entre interlocutors, present en els éssers vius.

Gràfica

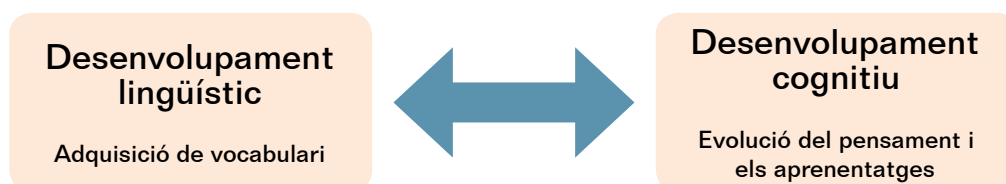
LLENGUATGE

- Eina de comunicació humana.
- Combinació de símbols per representar el món que ens envolta.
- Estructura complexa (sistema fonològic, lexicosemàntic, morfosintàctic, pragmàtic).
- Permet l'adaptació a l'entorn i el desenvolupament cognitiu i socioafectiu.

Sons i gestos

Segons els models socials interaccionistes del desenvolupament del llenguatge (Vigotski, 1934-1986), **els infants aprenen a parlar en la interacció íntima amb els adults més propers** a través de jocs, activitats conjuntes, tasques compartides, narracions d'històries o converses sobre tot allò que passa al seu voltant.

L'infant i el seu entorn lingüístic actuen com un sistema dinàmic, és a dir, tots dos es necessiten per a una comunicació social eficaç en qualsevol etapa del desenvolupament i per estimular i guanyar estratègies lingüístiques per a l'infant. En el desenvolupament de l'infant, llenguatge i pensament s'entrecreuen i donen lloc a una forma de comportament exclusivament humana en què **el llenguatge es torna intel·lectual i el pensament es torna verbal**. Aquest pensament verbal està constituït pel significat de les paraules, que s'incorpora de forma gradual a mesura que es va adquirint vocabulari. És a dir, a mesura que va augmentant la nostra riquesa de vocabulari també evoluciona el nostre pensament verbal. Alhora, però, aquest pensament verbal estimula el coneixement i afavoreix l'aprenentatge de nous conceptes (Soler Vilageliu, Olga; Aparici Aznar, Melina; Costa Martínez, Albert; Demestre Viladevall, Josep; Llisterrí Boix, Joaquim; Sanz Torrent, Mònica; Serrat Sellabona, Elisabet, 2006).

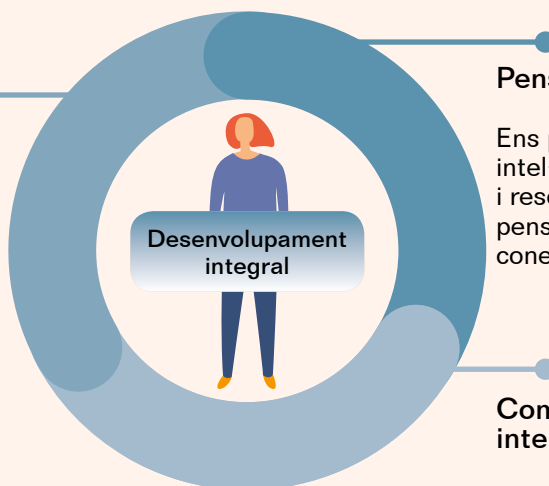


El llenguatge no és simplement un sistema per compartir i transmetre informació; és quelcom més complex que ens ofereix un marc per pensar conjuntament i elaborar coneixement i comprensió de l'entorn. El llenguatge permet un **desenvolupament integral** de la persona tant en l'esfera del **pensament i els aprenentatges** i en la de **la comunicació social i les relacions interpersonals**, com en l'àmbit del **desenvolupament emocional i l'autoregulació conductual**.

Funcions del llenguatge

Desenvolupament emocional i autoregulació conductual

Permet desenvolupar la intel·ligència emocional, l'empatia i la teoria de la ment per entendre la perspectiva dels altres, de manera que afecta la competència social i el desenvolupament moral.



Pensament i aprenentatge

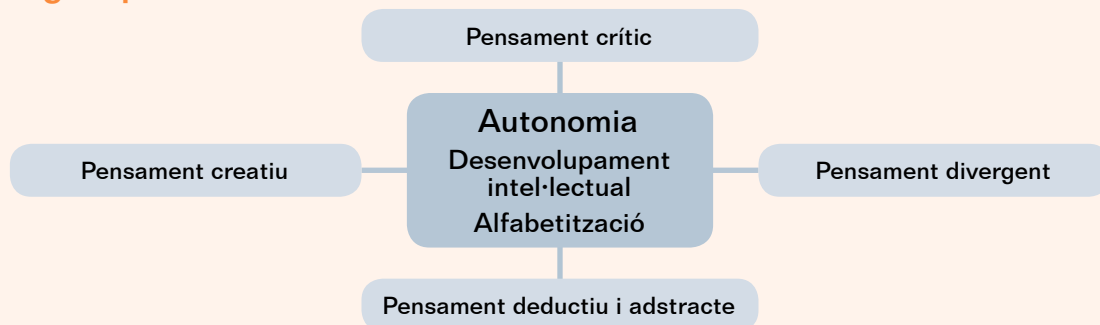
Ens permet crear xarxes intel·lectuals per comprendre i resoldre reptes, i vincular el pensament individual amb el coneixement col·lectiu.

Comunicació social i relacions interpersonals

Permet reconèixer i expressar necessitats i emocions per participar a l'entorn, expressar opinions i idees, i modificar el pensament propi i el de l'altre.

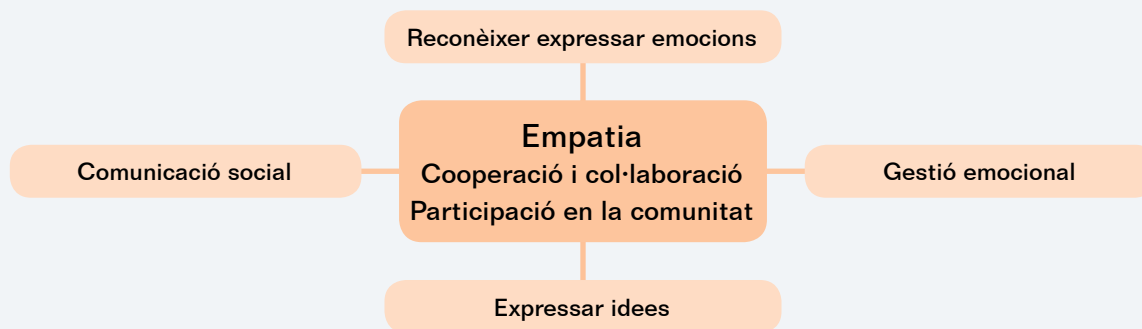
El pensament verbal està constituït pel significat de les paraules, i l'evolució del significat i les característiques formals de la llengua impulsen el desenvolupament cognitiu (Soler Vilageliu, Olga; Aparici Aznar, Melina; Costa Martínez, Albert; Demestre Viladevall, Josep; Llisterra Boix, Joaquim; Sanz Torrent, Mònica; Serrat Sellabona, Elisabet, 2006). El llenguatge ens permet generar xarxes intel·lectuals per comprendre i resoldre reptes, i vincula el pensament individual amb el coneixement col·lectiu (Mercer, 2001). És extremament rellevant desenvolupar habilitats cognitives superiors com el pensament crític, divergent, deductiu, abstracte i creatiu, que depenen, en part, de les capacitats lingüístiques. La comprensió de l'entorn farà que els infants puguin entendre la seva realitat i puguin canviar-la. Sense un llenguatge òptim, no es tenen prou eines per poder desplegar-se en aquesta nova societat del coneixement, que justament demana creativitat i autonomia per poder desenvolupar el seu propi camí (Aristizábal, 2019; Fernández, 2018).

Llenguatge i pensament



D'altra banda, el llenguatge juga un paper decisiu en les relacions interpersonals i el coneixement d'un mateix: és el que permet als infants i adolescents reconèixer i expressar les seves emocions per poder vehicular-les, participar en l'entorn, expressar opinions i idees, modificar el pensament propi i el de l'altre. Fem servir el llenguatge per relacionar-nos o per trobar temes nous gràcies als quals algú pot voler relacionar-se. Aprendre com el nostre pensament, els nostres cossos, els nostres ulls i el nostre llenguatge s'uneixen per comunicar-se és més que l'ús de paraules o estructures sintàctiques, també requereix un domini de la comunicació social i la pragmàtica. La majoria del llenguatge que fem servir no està pensat per a la interpretació literal: la nostra comunicació verbal està plena de metàfores, humor i inferències. A mesura que els infants creixen, entenen que la interpretació dels missatges depèn en gran mesura de la capacitat de cadascun per "fer una suposició" basada en experiències passades, el que saben (o no saben) sobre la persona i la situació actual, i les pistes de comunicació disponibles. La capacitat per crear noves relacions o mantenir-les ens proporciona les habilitats i la pràctica necessàries per treballar i col·laborar en grup, per sentir-nos inclosos allà on siguem, per formar part d'una comunitat, ocupar una feina en l'edat adulta i, possiblement, nodrir famílies pròpies (Garcia Winner and Crooke, 2020; Mertes and Ed, 2020).

Llenguatge i relacions interpersonals



El desenvolupament del llenguatge en infants i adolescents en situació de vulnerabilitat

El llenguatge es desenvolupa i creix en molts contextos diversos: en la dinàmica i entorn escolars, en converses amb familiars i coneguts, jugant, en la varietat de jocs, joguines i altres activitats d'oci i plaer, escoltant i cantant cançons, en lectures pròpies o dels pares... En cadascuna d'aquestes vies hi influeix la possibilitat socioeconòmica, el temps de qualitat del vincle familiar, les amistats o altres referents de l'infant, el capital cultural que existeixi a casa, la quantitat de llibres, diaris o revistes que hi hagi a disposició, la varietat i el tipus de vocabulari que s'empri a casa i a l'escola, entre d'altres (Aristizábal, 2019; Fernández, 2018).

Els infants i adolescents en situació de vulnerabilitat, pel fet d'haver tingut menys accés a aquest tipus d'experiències, **tenen molt més risc de tenir menys habilitats lingüístiques** que els infants i adolescents que no han estat mai víctimes d'abús o negligència (Sylvestre and Mérette, 2010).

El llenguatge empobrit

Un llenguatge empobrit és aquell llenguatge que no és funcional tant en l'àmbit expressiu com comprensiu. El llenguatge empobrit es caracteritza per menys quantitat de vocabulari, problemes d'articulació, menys complexitat en les estructures sintàctiques i dificultats amb la pragmàtica. El llenguatge empobrit és el resultat de diversos factors de risc que poden ser acumulatius i simultanis.

El desenvolupament del llenguatge estarà influït per l'entorn social i lingüístic, així com per les diferències biològiques entre els infants (per exemple, a causa d'influències genètiques i prenatales). Hi ha algunes investigacions que demostren que les competències lexicosemàntiques (vocabulari) són més sensibles a la riquesa de l'entorn (D. V. M. Bishop et al., 2016). Els infants amb un nivell socioeconòmic baix i amb una estimulació empobrida escolten trenta milions de paraules menys en els seus primers quatre anys de vida respecte dels infants de nivell socioeconòmic alt. A mesura que creixen, per exemple, un jove sense estudis secundaris fa servir dues mil cinc-cents paraules, un ciutadà amb formació bàsica unes deu mil paraules; per contra, una persona amb estudis superiors pot arribar a fer servir entre quaranta i seixanta mil paraules (entre lèxic actiu i passiu) (Aristizábal, 2019).

Com més factors de risc s'acumulin, més augmentarà la severitat del llenguatge empobrit (Sylvestre and Mérette, 2010). Trobem factors de risc relacionats amb:

- **Factors biològics i psicològics:**

- Infants i adolescents amb nivell cognitiu baix
- Infants i adolescents prematurs
- Infants i adolescents amb patologia otorrinolaringològica (p. ex. otitis mitjana)
- Consum de tòxics durant l'embaràs
- Història familiar de desenvolupament pobre del llenguatge

- **Factors ambientals:**

- Famílies en situació de pobresa
- Famílies amb baix nivell educatiu
- Famílies amb poc coneixement sobre l'estimulació primerenca dels infants
- Infants i adolescents amb un vincle socioafectiu familiar insuficient
- Infants i adolescents amb famílies amb problemes de salut mental (depressió postpart de la mare, depressió severa o crònica...)
- Infants i adolescents en situació de desemparament o aïllament social de l'infant o la mare
- Infants i adolescents amb història familiar de negligència o maltractament

Existeix el risc que els infants amb llenguatge empobrit no tinguin garantides l'educació en condicions d'igualtat d'oportunitats (art. 28 de la Convenció sobre els Drets de l'Infant, art. 21 dels Drets dels alumnes) i que no s'estiguin assegurant les condicions necessàries per al seu benestar (art. 2.1, art. 3.2, art. 18.2 de la convenció de les Nacions Unides).

Limitacions del llenguatge empobrit

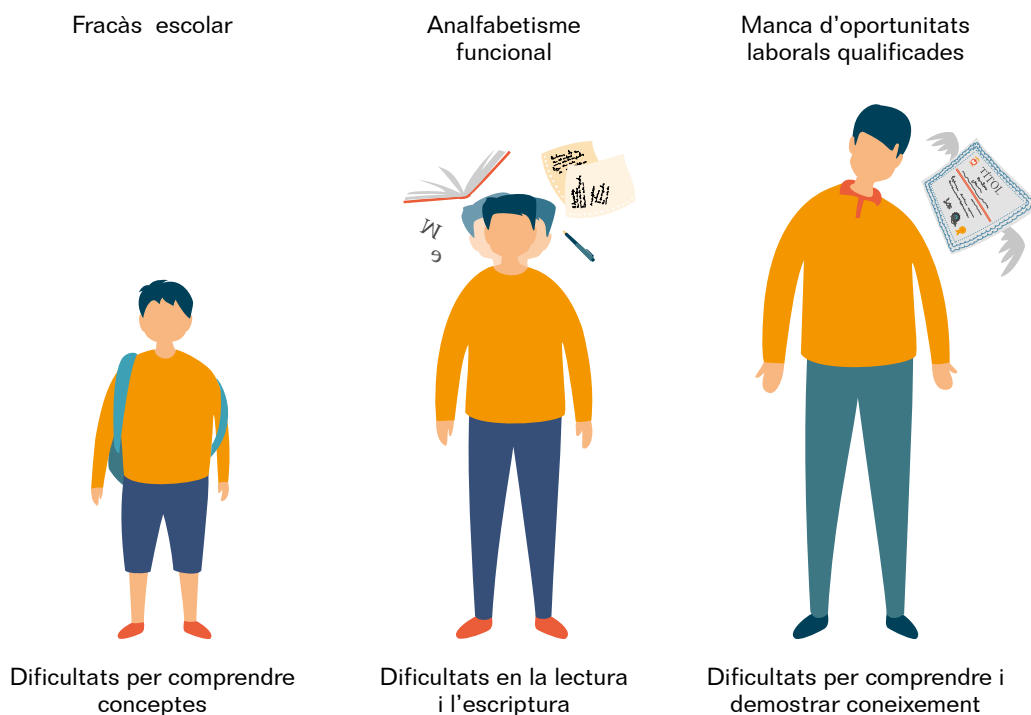
Les habilitats i competències lingüístiques determinen la nostra capacitat comunicativa i de relació amb l'entorn. En aquest sentit, les persones amb llenguatge empobrit, al llarg de la seva vida, poden conviure amb limitacions en **l'àmbit social, acadèmic i laboral** que sense l'atenció adequada poden condicionar el desenvolupament de la seva pròpia identitat i de trets de personalitat.

Èxit acadèmic i laboral

El llenguatge oral és l'eina de transmissió de coneixement i, com a tal, té un paper absolutament fonamental en com s'adquireixen i es demostren els coneixements en l'entorn escolar. L'infant amb llenguatge empobrit pot mostrar dificultats per comprendre i relacionar conceptes, per descriure i expressar coneixements, per evocar i denominar, per dominar seqüències, per expressar i comprendre discursos complexos, per extraure i relacionar idees.

D'altra banda, els infants amb problemes del llenguatge poden transferir aquestes dificultats al llenguatge escrit, de manera que poden aparèixer problemes en la lectura fluida i la comprensió lectora o dificultats en l'escriptura de paraules, frases i textos. En les escoles, on el mitjà de comunicació i transmissió de coneixement és prioritàriament lingüístic oral, i també on s'han de demostrar i comprendre coneixements a través del llenguatge escrit (lectura i escriptura), aquests infants corren el risc de tenir un baix nivell acadèmic (D. V. M. Bishop et al., 2016; Dorothy V. M. Bishop et al., 2017; Dockrell et al., 2011).

Alguns estudis consideren que les capacitats lingüístiques i el rendiment cognitiu són bons predictors de l'èxit acadèmic dels alumnes. De fet, existeix una relació molt estreta entre els índexs de fracàs escolar i les dificultats de processament de textos escrits en qualsevol disciplina en adolescents i joves més grans de 15 anys. L'alfabetització inclou, entre d'altres, saber processar la informació, saber pensar-la, establir-hi relacions i inferir idees noves a partir d'ella. En la mateixa línia, considerariem una persona que no pot processar aquesta informació de la forma esperada un analfabet funcional. Les conseqüències en el desenvolupament cognitiu i social poden ser molt perjudicials, des del punt de vista de la seva integració a la comunitat i participació en les activitats culturals que requereixen més elaboració del pensament conceptual. L'època que encetem requereix dotar els infants, adolescents i joves dels fonaments educatius que els permetin fer front als nous reptes que els sorgeixen al llarg de la vida: joves, adults, aturats o ocupats amb risc de veure disminuïdes les seves qualificacions per un procés de canvi molt ràpid (Pacte Nacional per a l'Educació).



Per prevenir el fracàs escolar i la manca d'accés a oportunitats laborals qualificades, els centres que imparteixen l'educació bàsica han d'adoptar les mesures pertinents per atendre la diversitat de l'alumnat i per continuar la comesa de detecció i prevenció de les dificultats en l'aprenentatge iniciada a l'educació infantil (art. 57 de la Llei 12/2009 d'Educació). D'altra banda, el sistema educatiu ha de poder assegurar una formació:

- Integral de les capacitats intel·lectuals, ètiques, físiques, emocionals i socials dels alumnes que els permeti el ple desenvolupament de la personalitat, amb un ensenyament de base científica;
- Que vinculi pensament, emoció i acció que contribueixi a un bon aprenentatge i condueixi els alumnes a la maduresa i la satisfacció personals;
- Que afavoreixi la capacitació cultural, científica i tècnica que permeti als alumnes la plena integració social i laboral;
- Que faciliti l'aprenentatge permanent (art. 2 de la Llei 12/2009 d'Educació).

Integració en la societat

Des de les primeres etapes, el llenguatge és present en la majoria d'interaccions amb familiars, coneguts i iguals: demanar i compartir informació, compartir sentiments, expressar i comprendre necessitats i intencions... En les primeres etapes d'escolarització, el llenguatge compleix una funció essencial per afavorir la integració dels infants dins del grup d'iguals: que se sentin acollits i acceptats.

El sistema educatiu ha de vetllar per un entorn inclusiu i de cohesió social (art. 2 de la Llei 12/2009 d'Educació). S'entén cohesió social del sistema educatiu com a equitat en què el sistema proporciona les oportunitats necessàries per al desenvolupament personal i acadèmic, i que lluita i treballa per evitar membres en vies d'exclusió o marginació (Informe sobre la cohesió social a la Catalunya del segle XXI, 2020).

La manca d'oportunitats de relacions socials satisfactòries genera al seu torn una reducció en les interaccions lingüístiques, fet que provoca (a la vegada) menys interaccions socials, originant així una espiral que es retroalimenta. Els mestres d'aula descriuen els infants amb alteracions del llenguatge com a infants amb menys habilitats socials, però que sovint no ho relacionen directament amb les seves capacitats comunicatives. Moltes vegades aquestes relacions socials limitades estan relacionades amb trets psicològics com trets evitatius, ansietat o fòbia social (Aguado, 2004; Beitchman et al., 2001).



Durant l'adolescència i joventut, les persones amb dificultats del llenguatge tenen més risc de ser assetjades. Les dificultats en el llenguatge i la comunicació es relacionen amb baixa qualitat de les amistats, nombre d'amistats reduït i baixa acceptació o més rebuig dels companys. Aquest malestar i assetjament també poden comportar un rebuig per anar a l'escola o evitar situacions socials en les quals se sentin exposats o que manifestin por davant dels seus iguals.

La participació de l'alumnat en la vida dels centres és un factor de millora qualitativa del sistema educatiu. D'una part, aporta més cohesió a tota la comunitat educativa del centre i, de l'altra, afavoreix el compromís de l'alumnat amb la formació pròpia alhora que potencia l'educació en valors i el desenvolupament de determinades habilitats socials com són la corresponsabilitat, l'organització o el treball en equip (Pacte Nacional per a l'Educació, 2006).

Trets de personalitat i conducta

Estudis amb seguiment a llarg termini de persones amb dificultats del llenguatge mostren que aquests menors són propensos a desenvolupar trastorns d'ansietat en l'edat adulta relacionats amb la fòbia social. És especialment rellevant observar i detectar primeres conductes a partir dels 5 anys: infants que semblen massa tímids, que declinen participar en activitats amb grups socials, que no volen o se senten malament quan han de parlar davant dels seus companys. Aquests signes poden estar relacionats amb un trastorn d'ansietat emergent, motiu pel qual caldrà fer un seguiment molt proper per acompanyar l'infant per tal que no esdevingui finalment una limitació en el seu desenvolupament socioafectiu (Beitchman et al., 2001).

Les dificultats en la comunicació social d'aquests infants i adolescents també estan relacionades amb un dèficit de competències emocionals, concretament amb dèficits en la intel·ligència emocional i l'empatia. El llenguatge empobrit pot interferir en l'habilitat per entendre la perspectiva dels altres i afectar la competència social i el desenvolupament de la teoria de la ment. Existeix una relació molt forta entre dificultats en el llenguatge i problemes de conducta. D'una banda, els problemes de conducta dels infants amb dificultats de llenguatge reflecteixen les dificultats d'adaptació socials provocades per les limitacions de llenguatge. Altrament, els infants amb llenguatge empobrit desenvolupen menys competències socials i això els allunya i diferencia dels altres (Maggio et al., 2014). La falta de llenguatge, d'entesa i de comunicació amb un mateix i amb els altres es relaciona amb l'agressivitat i la violència en joves i adults (Aristizábal, 2019; Brownlie et al., 2004).

Conclusions

“Amb el llenguatge creix el pensament; amb el pensament creix el llenguatge”

A mesura que va augmentant la nostra riquesa de vocabulari, també evoluciona el nostre pensament verbal. Alhora, aquest pensament verbal estimula el coneixement i afavoreix l'aprenentatge de nous conceptes. El llenguatge ens permet generar xarxes intel·lectuals per comprendre i resoldre reptes, i vincula el pensament individual amb el coneixement col·lectiu.

“El desenvolupament empobrit del llenguatge limita la igualtat d'oportunitats”

Els infants en situació de vulnerabilitat, pel fet d'haver tingut menys accés a experiències d'interacció enriquidores, tenen un alt risc de tenir menys habilitats lingüístiques. Això suposa conviure amb limitacions en l'àmbit social, acadèmic i laboral que sense l'atenció adequada poden condicionar el desenvolupament de la seva pròpia identitat i de trets de personalitat.

“Millorant el llenguatge, millorem la qualitat de vida de les persones”

Les capacitats lingüístiques enriquides permeten a les persones obtenir èxit acadèmic i oportunitats laborals qualificades. Afavoreixen les relacions interpersonals i el sentiment comunitari. Acompanyen l'individu en el seu autoconeixement personal i en el reconeixement i expressió de les emocions i l'empatia.

“Atendre el llenguatge és atendre les persones”

Per acompanyar les persones en el seu creixement personal dins la societat es requereix la detecció, diagnòstic, estimulació i reeducació de les necessitats lingüístiques dels infants, adolescents i joves pels professionals especialistes en llenguatge. Un abordatge logopèdic de qualitat necessita una detecció precoç universal, una atenció precoç i intensiva en les primeres etapes del desenvolupament i un acompanyament terapèutic en els reptes acadèmics, socials i personals durant totes les etapes vitals.

“Apostar pel llenguatge, és apostar pel futur”

Apostar per infants, adolescents i joves amb llenguatge enriquit és apostar per la seva integració a la societat i per la igualtat d'oportunitats vitals per abandonar la seva situació de vulnerabilitat.

El llenguatge és un factor determinant que explica l'èxit laboral, social i el benestar personal.

Referències

- Aguado, G. (2004). 2a Jornada sobre trastorno específico del lenguaje. Valencia, 2 de octubre de 2004. Universidad de Navarra, 1–8. https://personal.us.es/cvm/docs/txt_ponencia_aguado_2004.pdf
- Aristizábal, P. (2019). El rol del lenguaje en la nueva era de la exponencialidad, su impacto en la educación y el emprendedurismo. Congresos Internacionales de la Lengua Española- Córdoba. <https://congresosdelengua.es/cordoba/mesas-redondas/aristizabal-pablo.htm>
- Beitchman, J. H., Wilson, B., Johnson, C. J., Atkinson, L., Young, A., Adlaf, E., Escobar, M., and Douglas, L. (2001). Fourteen-year follow-up of speech/language-impaired and control children: Psychiatric outcome. *Journal of the American Academy of Child and Adolescent Psychiatry*, 40(1), 75–82. <https://doi.org/10.1097/00004583-200101000-00019>
- Bishop, D. V. M., Snowling, M. J., Thompson, P. A., and Greenhalgh, T. (2016). CATALISE: A Multinational and Multidisciplinary Delphi Consensus Study. Identifying Language Impairments in Children. *PLOS ONE*, 11(7), e0158753. <https://doi.org/10.1371/journal.pone.0158753>
- Bishop, Dorothy V. M., Snowling, M. J., Thompson, P. A., and Greenhalgh, T. (2017). Phase 2 of CATALISE: A Multinational and Multidisciplinary Delphi Consensus Study of Problems with Language Development: Terminology. *Journal of Child Psychology and Psychiatry*, 58(10), 1068–1080. <https://doi.org/10.1111/jcpp.12721>
- Brownlie, E. B., Beitchman, J. H., Escobar, M., Young, A., Atkinson, L., Johnson, C., Wilson, B., and Douglas, L. (2004). Early Language Impairment and Young Adult Delinquent and Aggressive Behavior. *Journal of Abnormal Child Psychology*, 32(4), 453–467. <https://doi.org/10.1023/B:JACP.0000030297.91759.74>
- Dockrell, J. E., Lindsay, G., and Palikara, O. (2011). Explaining the academic achievement at school leaving for pupils with a history of language impairment: Previous academic achievement and literacy skills. *Child Language Teaching and Therapy*, 27(2), 223–237. <https://doi.org/10.1177/0265659011398671>
- Fernández, M. (2018, octubre). Los niños pobres escuchan 30 millones de palabras menos que quienes reciben estímulos : "Hoy la grieta no es política, es de lenguaje". INFOBAE. <https://www.infobae.com/educacion/2018/10/06/los-ninos-pobres-escuchan-30-millones-de-palabras-menos-que-los-ricos-hoy-la-grieta-no-es-politica-es-de-lenguaje/>
- Garcia Winner, M., and Crooke, P. (2020). 10 Truths & Tips for Making and Keeping Friends. 1–3. <https://www.socialthinking.com/Articles?name=10-tips-for-making-and-keeping-friends>
- Institut d'Estudis Catalans (2020). La cohesió social a la Catalunya del segle XXI. Barcelona. <https://cohesio-social.iec.cat/>
- Llei 12/2009, del 10 de juliol, d'Educació. Diari Oficial de la Generalitat de Catalunya, 5422, del 16 de juliol de 2009
- Maggio, V., Grañana, N. E., Richaudeau, A., Torres, S., Giannotti, A., and Suburo, A. M. (2014). Behavior problems in children with specific language impairment. *Journal of Child Neurology*, 29(2), 194–202. <https://doi.org/10.1177/0883073813509886>
- Mercer, N. (2001). Palabras y mentes: Cómo usamos el lenguaje para pensar juntos (Paidós Ibérica)
- Mertes, G. S., and Ed, M. (2020). In the Spotlight — Social Thinking ® in the World of Online Learning with More Literal - Minded Social Learners. <https://www.socialthinking.com/Articles?name=social-thinking-world-of-online-learning>
- ONU (1989). Asamblea General, Convenció sobre els Drets de l'Infant, 20 novembre 1989, United Nations
- Silveira-Toledo, L. (2014). Adolescentes en situación de analfabetismo funcional: contribuciones del enfoque histórico- cultural y el psicoanálisis. *Atenas*, 1(25), 140–151.
- Soler Vilageliu, Olga; Aparici Aznar, Melina; Costa Martínez, Albert; Demestre Viladevall, Josep; Llisteri Boix, Joaquim; Sanz Torrent, Mònica; Serrat Sellabona, Elisabet (2006). *Psicologia del llenguatge (UOC)*
- Síndic de Greuges de Catalunya (2006). El pacte nacional per l'educació.
- Sylvestre, A., and Mérette, C. (2010). Language delay in severely neglected children: A cumulative or specific effect of risk factors? *Child Abuse & Neglect*, 34(6), 414–428. <https://doi.org/10.1016/j.chiabu.2009.10.003>